

ISSN 2658-4131



№ 4 (21)
2021



Якутск 2021

**Научно-практический журнал
«Академический вестник ЯГСХА»
выходит 12 раз в год**

Учредитель и издатель:

Якутское региональное отделение
Российского гуманистического
общества

Главный редактор

В.П. Старостин

Ответственный секретарь

З.С. Васильева

Адрес для писем:

677007 г. Якутск,
3 км. Сергеляхского шоссе, д. 3/1,
ЯГСХА, кабинет 2.307-1

Телефон:

+7(4112) 71-22-04

E-mail:

starost@list.ru

Информация

**об опубликованных статьях
регулярно предоставляются в
систему Российского индекса
научного цитирования
(elibrary.ru)**

Экспертный совет журнала

Черкашина Анна Георгиевна –
профессор, д.с/х.н.;

Чугунов Афанасий Васильевич –
профессор, д.с/х.н.;

Тарасов Михаил Егорович –
профессор, д.э.н.;

Роднина Наталья Владимировна –
декан ЭФ, д.э.н.

Протодьяконова Галина Петровна –
декан ФВМ, д.вет.н.;

Корякина Мария Ивановна –
зам. декана, доцент, к.пед.н.

Все материалы публикуются в авторской редакции.

СОДЕРЖАНИЕ

ПЕДАГОГИКА И ПСИХОЛОГИЯ

| | |
|---|----|
| <i>Герасимова Г.А.</i> НЕКОТОРЫЕ АСПЕКТЫ ИЗУЧЕНИЯ ФИЗИКИ В АГРОТЕХНОЛОГИЧЕСКОМ ВУЗЕ..... | 5 |
| <i>Тутукарова Л.С.</i> ОПОРА НА ЛИЧНОСТНЫЕ КАЧЕСТВА ДЕТЕЙ В ОБУЧЕНИИ ИНОСТРАННОМУ ЯЗЫКУ..... | 8 |
| <i>Дмитриева Т.Г.</i> ПРОБЛЕМЫ ОБУЧЕНИЯ МАТЕМАТИКЕ В АГРОТЕХНОЛОГИЧЕСКОМ ВУЗЕ..... | 12 |
| <i>Alekseeva M.V.</i> CURRENT TOPICS OF TEACHING AND LEARNING RUSSIAN AT LANGUAGE COURSES..... | 15 |

ФИЛОСОФСКИЕ НАУКИ

| | |
|--|----|
| <i>Домотов В.В., Старостин В.П.</i> СООТНОШЕНИЕ ЭТИЧЕСКОГО В ОБЩЕСТВЕННЫХ ОТНОШЕНИЯХ..... | 18 |
|--|----|

ЭКОНОМИЧЕСКИЕ НАУКИ

| | |
|--|----|
| <i>Иванов Н.Ю.</i> К ВОПРОСУ О СОЦИАЛЬНОМ ИЗМЕРЕНИИ НА СОВРЕМЕННОМ ЭТАПЕ РАЗВИТИЯ..... | 22 |
| <i>Терютина М.М.</i> СОДЕРЖАНИЕ И СУТЬ УЧЕБНОГО МОДУЛЯ: «КОНЦЕПТУАЛИЗАЦИЯ СОЦИАЛЬНО-ЭКОЛОГИЧЕСКОЙ СИСТЕМЫ В СОЦИАЛЬНО-ЭКОНОМИЧЕСКИХ ВЗАИМООТНОШЕНИЯХ»..... | 32 |
| <i>Яковлева Л.Н., Андреева И.И.</i> СОВЕРШЕНСТВОВАНИЕ УЧЕТА ОПЛАТЫ ТРУДА ООО «АЛЬТЕРНАТИВА»..... | 36 |
| <i>Роднина Н.В., Сангалиев А.М.</i> О ТЕНДЕНЦИЯХ ЭКОНОМИЧЕСКОГО РАЗВИТИЯ АПК РОССИИ И РЕСПУБЛИКИ САХА (ЯКУТИЯ) НА ФОНЕ ЭПИДЕМИИ COVID-19..... | 47 |

СЕЛЬСКОЕ И ЛЕСНОЕ ХОЗЯЙСТВО

| | |
|---|----|
| <i>Захарова Л.Н., Нарахаев М.Т.</i> ОРГАНИЗАЦИЯ ИСКУССТВЕННОГО ОСЕМЕНЕНИЯ КОРОВ В С. ТОЙОН-АРЫЫ ХАНГАЛАССКОГО УЛУСА РЕСПУБЛИКИ САХА (ЯКУТИЯ)..... | 55 |
| <i>Обулахова М.Н.</i> ОСОБЕННОСТИ КОРМЛЕНИЯ ТЕЛЯТ В ПЕРВЫЕ МЕСЯЦЫ ЖИЗНИ: ПРИМЕНЕНИЕ МОЛОЗИВА..... | 58 |
| <i>Захарова Л.Н., Дьяконов А.С.</i> ОСОБЕННОСТИ РАЗВЕДЕНИЯ КРАСНОЙ СТЕПНОЙ ПОРОДЫ В КОБАЙСКОМ УЛУСЕ РЕСПУБЛИКИ САХА (ЯКУТИЯ)..... | 62 |

ЮРИСПРУДЕНЦИЯ

| | |
|--|----|
| <i>Попова О.А.</i> УСЛОВИЯ И ПРОБЛЕМЫ РЕАЛИЗАЦИИ ГОСПРОГРАММЫ «СЕЛЬСКАЯ ИПОТЕКА»..... | 66 |
|--|----|

CONTENT

PEDAGOGY AND PSYCHOLOGY

Gerasimova G.A SOME ASPECTS OF STUDYING PHYSICS AT AN AGRICULTURAL TECHNOLOGY UNIVERSITY..... 5

Tutukarova L.S. RELYING ON THE PERSONAL QUALITIES OF CHILDREN IN TEACHING A FOREIGN LANGUAGE..... 8

Dmitrieva T.G. PROBLEMS OF TEACHING MATHEMATICS IN AGROTECHNOLOGICAL UNIVERSITY..... 12

Alekseeva M.V. CURRENT TOPICS OF TEACHING AND LEARNING RUSSIAN AT LANGUAGE COURSES..... 15

PHILOSOPHICAL SCIENCES

Domotov V.V., Starostin V.P. THE RATIO OF THE ETHICAL IN PUBLIC RELATIONS..... 18

ECONOMIC SCIENCES

Ivanov N.Yu. ON THE QUESTION OF THE SOCIAL DIMENSION AT THE RESENT STAGE OF DEVELOPMENT..... 22

Teryutina M.M. CONTENT AND ESSENCE OF THE TRAINING MODULE: "CONCEPTUALIZATION OF THE SOCIO-ECOLOGICAL SYSTEM IN SOCIO-ECONOMIC RELATIONS»..... 32

Yakovleva L.N. Andreeva I.I. IMPROVING THE ACCOUNTING OF REMUNERATION OF LLC «ALTERNATIVE»..... 36

Rodnina N.V., Sangaliyev A.M. ON TRENDS IN THE ECONOMIC DEVELOPMENT OF THE AGRICULTURAL SECTOR OF RUSSIA AND THE REPUBLIC OF SAKHA (YAKUTIA) AGAINST THE BACKGROUND OF THE COVID EPIDEMIC–19..... 47

AGRICULTURE AND FORESTRY

Zakharova L.N., Narakhaev M.T. ORGANIZATION OF ARTIFICIAL INSEMINATION OF COWS IN THE VILLAGE OF TOYON-ARY OF THE KHANGALASSKY ULUS OF THE REPUBLIC OF SAKHA (YAKUTIA)..... 55

Obulakhova M.N. FEATURES OF FEEDING CALVES IN THE FIRST MONTHS OF LIFE: THE USE OF COLOSTRUM..... 58

Zakharova L.N., Diakonov A.S. FEATURES OF BREEDING OF THE RED STEPPE BREED IN THE KOBAYASKY ULUS OF THE REPUBLIC OF SAKHA (YAKUTIA)..... 62

JURISPRUDENCE

Popova O.A. CONDITIONS AND PROBLEMS OF IMPLEMENTATION OF THE STATE PROGRAM "RURAL MORTGAGE»..... 66

ПЕДАГОГИКА И ПСИХОЛОГИЯ

УДК 37.026

НЕКОТОРЫЕ АСПЕКТЫ ИЗУЧЕНИЯ ФИЗИКИ В АГРОТЕХНОЛОГИЧЕСКОМ ВУЗЕ

*Герасимова Г.А., старший преподаватель,
кафедра энергообеспечения в АПК*

Инженерный факультет

Арктический государственный агротехнологический университет

Аннотация. В данной статье автор поднимает проблему обучения физике в условиях агротехнологического вуза. Критикуя школьное образование, автор привлекает внимание читателей на те проблемы, которые необходимо срочно решать, для преодоления ошибок. Обучение в школе и вузе должно соблюдать принцип непрерывности и преемственности. Приводя пример из зарубежного опыта, автор считает, что для обеспечения прорывного развития образовательной системы России необходимо ориентировать студентов к самостоятельности и самодеятельности в обучении.

Ключевые слова: непрерывное образование, организация образовательной деятельности, преемственность образования, самообразование.

Обучения в стенах высшего учебного заведения налагает отличительные от школы требования. Уровень обучения проходит на более высоком уровне и по этой причине обязательное выполнение практических и самостоятельных работ является частью учебного процесса. Понимание этого дает возможность понять студенту-первокурснику, воспринимать учебу как своеобразную повседневную работу. Это также влияет на эффективность обучения и является явным подспорьем для профессорско-преподавательского состава.

Однако зачастую студенты первых курсов не задумываются над этим и продолжают учиться по тому варианту обучения, которое они усвоили в школе. Например, в средней общеобразовательной школе методы обучения, в основном, состоят организации активной работы учащихся в классе и в систематическом строгом контроле учителя за

их деятельностью. В этих условиях школьникам, порой, достаточно имитировать активную деятельность во время уроков, при этом не заботиться о работе во внеурочное время. В условиях высшего образовательного учреждения методы обучения направлены, прежде всего, на развитие самостоятельности и самодеятельности обучаемых, когда они сами организуют и проводят учебную работу во внеаудиторное время. Это ни в коем случае не умаляет роли преподавателя в организации лично ориентированного образовательного процесса. Но и при этом, педагог высшей школы должен требовать от поступивших в вуз формирования компетентности по организации (вернее, самоорганизации) навыков ответственной самостоятельной работы.

Особое внимание, по мнению педагогов, должно отдаваться познавательной самодеятельности, которая отражает проявление личности человека в образовании.

Она включает в себя следующие обязательные компоненты: мотивацию, темперамент, способности, характер и развиваются в деятельности; познавательная активность формируется в процессе познавательной деятельности, это определяется влечением обучающегося к познанию, его старанием, умственным усилием, мобилизацией нравственно-волевых качеств; познавательная самостоятельность проявляется в личностных характеристиках человека – его потребностях, отношениях, активности [1, с. 141].

Анализируя свой педагогический опыт работы с первокурсниками, нам следует обратить свое внимание на то, что знания по естественнонаучным предметам, в том числе по физике, представляют собой определенное ограниченное число слабо взаимосвязанных собой усвоенных в период подготовки к ЕГЭ знаний, автоматически воспроизводимых умений выполнять стандартные типовые задания и операции. Естественно, в каждой группе имеется некоторое количество хорошо обученных, и готовых к повышению своего умственного багажа бывших школьников, с которыми хочется работать любому преподавателю. Но их число, обычно, небольшое. Поэтому приходится ориентироваться на средний уровень подготовленности.

Еще одной большой проблемой является тот момент, что школьникам крайне сложно решать прикладные задачи и выполнять практические задания, которые требуют творческого подхода и коллективного сотрудничества. Но ведь для научения этой деятельности, которое столь необходимо будет для профессионального становле-

ния, нам надо полагаться на некоторые начальные и базовые навыки, которые зачастую отсутствуют у бывших школьников.

Таким образом, для повышения качества физической подготовки нам необходимо исправлять ошибки в подходах к обучению, которые студенты унаследовали со школьной скамьи. Нам, а также некоторым авторам, кажется, что еще в стенах школы, обучаемые должны освоить обязательные общеобразовательные модули: основной профессионально ориентированный модуль и модули общих навыков, а не только дополнительный модуль, позволяющий сдать успешно ЕГЭ [2, с. 34].

На такие же параметры непрерывного и преемственного образования ориентируются и зарубежные педагоги-теоретики, добиваясь прорывного развития в образовательной сфере [3]. Современная система непрерывного профессионального образования должна отвечать следующим требованиям:

- постоянная генерация новых знаний;
- непрерывная корректировка целей и планов обучения, согласно изменениям потребностей общества;
- обучение проблемно-ориентированным модулям в малых группах, при постоянном сотрудничестве с членами группы;
- приоритет отдается модульному обучению;
- стимулирование к повышению квалификации должно идти с учетом индивидуальных личностных особенностей;
- основная установка – практическое использование полученных знаний.

Таким образом, основным принципом обучения физике как учебной дисциплине, является преемственность и непрерывность, с учетом требований технической и технологической подготовки выпускников. Методы, формы и средства образовательной системы должны быть направлены на адаптацию вчерашних школьников к обучению в вузе и ориентированы на непрерывную самообразовательную и постоянно совершенствующую деятельность, что способствует эффективной подготовке к своей будущей профессии.

ЛИТЕРАТУРА

1. Иванова А.В., Скрыбина А.Г., Дарбасова Л.А. Познавательная самостоятельность как психолого-педагогическая проблема в современ-

ном образовании // Мир науки, культуры, образования, 2019. №5 (78). С. 139-142.

2. Семакова В.В. Вопросы разработки опережающей технологии обучения физике в условиях образовательного комплекса «УНПО-ССУЗ-ВУЗ» // Казанский педагогический журнал, 2005. №5, С. 27-34.

3. Коулопоулос Т.М., Фраппауло К. Управление знаниями. –М.: ЭКС-МО, 2008.

SOME ASPECTS OF STUDYING PHYSICS AT AN AGRICULTURAL TECHNOLOGY UNIVERSITY

Gerasimova G.A., Senior Lecturer,

Department of Energy Supply in the Agro-industrial Complex

Faculty of Engineering

Arctic State Agrotechnological University

Abstract. In this article, the author raises the problem of teaching physics in the conditions of an agrotechnological university. Criticizing school education, the author draws the attention of readers to the problems that need to be urgently addressed in order to overcome mistakes. Education at school and university must comply with the principle of continuity and continuity. Citing an example from foreign experience, the author believes that in order to ensure the breakthrough development of the Russian educational system, it is necessary to orient students to independence and self-activity in learning.

Keywords: continuing education, organization of educational activities, continuity of education, self-education.

© Г.А. Герасимова, 2021

УДК 81"243:330.1

ОПОРА НА ЛИЧНОСТНЫЕ КАЧЕСТВА ДЕТЕЙ В ОБУЧЕНИИ ИНОСТРАННОМУ ЯЗЫКУ

Тутукарова Л.С., учитель английского языка

1 Кюлетская средняя школа Вилюйского улуса

Республика Саха (Якутия)

Аннотация. В статье автор делится практическим опытом обучения английскому языку. Приводятся методы и приемы, основанные на личностные качества обучающихся. Эффективность работы обеспечивается предоставлением большей самостоятельности, дифференциа-

цией заданий. Особое внимание уделяется воспитательному аспекту уроков.

Ключевые слова: методы и приемы, нестандартный урок, самостоятельная работа, диалог, духовное воспитание.

Актуальность работы. Одним из базовых требований ФГОС в обучении иностранному языку в школе считается учет индивидуальных качеств детей. Опора на личность учащихся как психолого-педагогическая проблема подробно освещена в трудах Л.С. Выготского, А.В. Петровского и др.; современные цели и задачи личностно-ориентированного обучения, представленные в трудах А.Г. Асмолова [1, 2].

Несмотря на изученность вопроса, учителю каждый раз приходится на своих уроках решать конкретные задачи. Как показывает практика, в зависимости от социокультурных условий в стране, меняется менталитет населения, и в школу приходит новое поколение детей. Сегодняшняя ситуация в развитии общества характеризуется нестабильностью, динамичностью изменений, и в этих условиях внимание к внутреннему миру школьника предстает важной задачей. К сожалению, по разным причинам, не всегда в учебном процессе учитывается индивидуальность ученика. Реализация этой задачи зависит от многих факторов, в частности, и от обобщения опыта учителей-практиков. В этом видим актуальность нашей работы.

Цель данной статьи – поделиться опытом работы по проблеме учета личностных качеств детей в обучении иностранному языку.

Задачи – изучить труды методистов и опыт коллег по теме, на практике реализовать методы и приемы обучения английскому языку в 8 классе средней общеобразовательной школы, дать описание хода работы, обобщить выводы.

Современный старшеклассник более мотивирован в изучении иностранного языка, чем это было на несколько лет раньше, поскольку мир стал более открытым и доступным. С развитием новых информационных технологий, при условии владения языками, каждый имеет возможность скачать любую информацию из сети-Интернет. В этих условиях учителю предстоит непростая задача выбора эффективных средств обучения. Методика обучения иностранному языку сегодня обогащается современными технологиями, как воркшоп, коучинг, кейс-задания и др. Сочетание испытанных путей и способов, как теат-

рализация, деловая игра, с новыми методами, требует творческого подхода от каждого учителя. В этом плане, опыт каждого будет вкладом в общую копилку. Рассмотрим использование элементов активных форм обучения с учетом индивидуальных личностных качеств детей.

Первичные представления о личностных качествах учащихся мы получаем, как только ученик приходит к нам на урок. Методом наблюдения, ненавязчивого управления процессом изучения отдельных проявлений индивидуальности детей, как во время уроков, так и вне занятий, учитель составляет для себя личностные характеристики детей, для выбора оптимальных заданий для конкретного ученика.

Таким образом, приходим к выводу о том, что опора на личностные качества детей предоставляет большие возможности для эффективного конструирования учебного занятия, где каждый проявляет свою индивидуальность в соответствии с которой сам выбирает посильные задания, участвует в общем деле и, в конечном счете, осознает свою личностную значимость.

ЛИТЕРАТУРА

1. Выготский Л.С. Педагогическая психология. – М.: Педагогика – ПРЕСС, 1999. – 536 с.
2. Формирование универсальных учебных действий в основной школе : от действия к мысли. Система заданий : пособие для учителя / [А. Г. Асмолов, Г. В. Бурменская, И. А. Володарская и др.] ; под ред. А. Г. Асмолова. — М. : Просвещение, 2010. — 159 с.
3. Еманаква М.Э. роль мотивации в изучении иностранного языка. URL: <http://nsportal.ru/vuz/pedagogicheskie-nauki/library/2014/03/26/rol-motivatsii-v-izuchenii-inostrannogo-yazyka>.
4. Fleming M. The art of drama teaching/ David Fulton Publishers, 1997. – 188p.
5. Phillips S. Drama with Children/ Sara Phillips – Oxford: Oxford University Press, 2000. – 151p.

RELYING ON THE PERSONAL QUALITIES OF CHILDREN IN TEACHING A FOREIGN LANGUAGE

Tutukarova L.S., English teacher

*1 Kyulet secondary school of Vilyuysky ulus
Republic of Sakha (Yakutia)*

Abstract. In the article, the author shares his practical experience of teaching English. Methods and techniques based on the personal qualities of students are presented. The effectiveness of the work is ensured by providing greater independence, differentiation of tasks. Special attention is paid to the educational aspect of the lessons.

Keywords: methods and techniques, non-standard lesson, independent work, dialogue, spiritual education.

© Л.С. Тутукарова, 2021

УДК 378

**ПРОБЛЕМЫ ОБУЧЕНИЯ МАТЕМАТИКЕ
В АГРОТЕХНОЛОГИЧЕСКОМ ВУЗЕ**

*Дмитриева Т.Г., старший преподаватель
Кафедра информационных технологий
Инженерный факультет*

Арктический государственный агротехнологический университет

Аннотация. В данной статье автор рассматривает актуальные для высшей школы проблемы при изучении такого сложного предмета как математики. Поднимаются те проблемы, которые берут свое начало еще на уровне изучения предмета в стенах школы. Зачастую обучающиеся переносят их уже в студенческие аудитории. Нерешенные в свое время, они становятся трудноразрешимыми барьерами в освоении предмета в высшем учебном заведении. Автор считает, что должна существовать преемственность между средней и высшей школой. Только тогда можно добиться эффективности обучения.

Ключевые слова: Арктический ГАТУ, вуз, математика, образование, обучение, опережающе-развивающее обучение.

Современная высшая школа ставит перед вчерашними школьниками новые задачи и предъявляет более высокие требования. Понимание этого факта будет адекватно действовать на сознание и самосознание вчерашнего школьника, что позволит повысить эффективность образовательной деятельности. Работая в Арктическом государственном агротехнологическом университете, мы поняли, что современное поколение несколько по-иному подходит к изучению такого предмета как математика, чем, скажем поколение обучающихся в советский период. Если ранее средняя школа доказывала школь-

никам необходимость изучения данного предмета через осознание необходимости математических истин в обыденной жизни и профессиональном становлении, то сейчас ситуация несколько иная.

Мы подозреваем, что подобное положение было создано с введением единого государственного экзамена, заменившего человеческий фактор бездушной машиной, живого экзаменатора информационными технологиями. Но это не суть важно: каждое поколение обучающихся по-своему оценивает необходимость изучения учебной дисциплины, находит свои собственные мотиваторы к учебной деятельности и приобретает свой принадлежащий только им жизненный опыт, позволяющий осваивать ту или иную специальность.

В большинстве своем сейчас вчерашние школьники зачастую видят в математике набор каких-то формул, понятий и аксиом, изучив которые они смогут решать всю совокупность однопорядковых задач и уравнений и, таким образом, смогут успешно поступить в высшее учебное заведение. А затем, накопленные умения дадут возможность, применяя те же самые приемы, переходить из одного курса на другой. Такого рода упрощенное понимание имеет место в среде студентов-первокурсников. Уже обучаясь в вузе, многие студенты встречаются в процессе усвоения вузовской программы с многочисленными проблемами и непреодолимыми трудностями.

Следует отметить, что развитие научно-технической революции, информатизация знаний, глобализационные процессы, компьютеризация всех сфер общественной жизни предъявляет все возрастающие требования к подготовке высококвалифицированных кадров. Сегодня наш вуз готовит не просто будущих работников сельскохозяйственного профиля, а высокоразвитых специалистов, знающих основы не только аграрного труда, но и умелых менеджеров производства, легко разбирающихся в философии и психологии современного высокотехнологического труда, применяющего свои знания во всех областях применения, постоянно заботящегося о повышении своей квалификации. Развитая в вузе информационная среда образовательного процесса во многом способствует актуализации содержания изучаемого предмета и повышает эффективность реализации образовательных программ [1, с. 106].

Поэтому мы уже говорим не только о простом освоении преподаваемого нами предмета, а об обеспечении обучающимся опережающе-развивающего обучения. Актуальным становится непрерыв-

ное образование, которое будет сопровождать нашего выпускника все сознательную трудовую жизнь, в котором не последнюю роль играет освоение знаний по математике и другим точным дисциплинам и наукам. Целенаправленная опережающее-развивающее обучение, как считают педагоги-теоретики, позволит четче отработать механизм повышения качества подготовки специалистов в условиях профильного профессионального образования [2, с. 34].

Изменения в социальной жизни, преобразования в экономике и промышленности, а том числе, а агропромышленном производстве, привели к необходимости модернизации школьного математического образования. Перестройка курса обучения математике, физике, химии связано, прежде всего, введением ЕГЭ и ОГЭ по этим дисциплинам, кардинально изменившим отношение к методике преподавания. Самая главная проблема заключается в том, что зачастую в школах учат не анализировать те или иные математические формулы и теоремы, а, как говорится, «набивают руку» на выполнение тестовых заданий. Школа, следует констатировать, так и не справилась с данной задачей – переходом к опережающе-развивающему обучению своих учеников.

Гуманитаризация образовательного пространства привела к уменьшению интереса школьников к естественно-научным предметам, что сразу же сказалось на снижении интереса к техническим и технологическим специальностям среди абитуриентов. Идет некоторая тенденция к уменьшению аудиторных часов на изучение математики, физики, биологии и др., а также замена их практическими занятиями или переводом их на самостоятельную работу студента. Эти тенденции являются крайне опасными: потеря связи с фундаментальными основами предмета обедняют потенциальные возможности применения полученных знаний в разных сферах жизнедеятельности бывшего студента. Необходимо сбалансировать время, отведенное на теоретическое освоение предмета с практическими занятиями. Ведь авторы считают, что опережающе-развивающее обучение есть необходимость в формировании и постоянном росте знаний фундаментального характера, в виде устойчивого ядра знаний на каждом уровне базового образования [3, с. 129].

На наш взгляд, совместная работа педагогов и в средней, и в высшей школе должна подчиняться единому принципу: изучения любого раздела математики в средней школе должно быть закончен-

ным, не требующим обратного возвращение к нему в стенах вуза. Или же изучение темы должно завершаться на некотором лаконичном этапе, и логически продолжиться в высшей школе, как бы продолжающем обучение на новом, более высоком уровне. Именно такой подход обеспечит преемственность обучения математике как необходимому и достаточному для будущего специалиста учебной дисциплине.

ЛИТЕРАТУРА

1. Дарбасова Л.А., Скрябина А.Г., Товарищева Ф.Д. О некоторых аспектах организации обучения математике студентов аграрного вуза с помощью информационных технологий // Современный ученый. 2021, №1. С 106-110.
2. Семакова В.В. Вопросы разработки опережающей технологии обучения физике в условиях образовательного комплекса «УНПО-ССУЗ-ВУЗ» // Казанский педагогический журнал. №5, 2005. С. 27-34.
3. Новиков П.Н., Зуев В.М. Опережающее образование: Гипотезы и реалии. –М.: Российский учебный центр Федеральной. службы занятости населения России, , 1996.

PROBLEMS OF TEACHING MATHEMATICS IN AGROTECHNOLOGICAL UNIVERSITY

Dmitrieva T.G., Senior lecturer

Department of Information Technology

Faculty of Engineering

Arctic State Agrotechnological University

Abstract. In this article, the author examines the current problems for higher education in the study of such a complex subject as mathematics. The problems that arise at the level of studying the subject within the walls of the school are raised. Often, students transfer them to the student audience. Unsolved at the time, they become intractable barriers in the development of the subject in higher education. The author believes that there should be continuity between secondary and higher education. Only then can the effectiveness of training be achieved.

Key words: Arctic GATU, university, mathematics, education, training, advanced training.

УДК 37.0

CURRENT TOPICS OF TEACHING AND LEARNING RUSSIAN AT
LANGUAGE COURSES

*Alekseeva M.V., senior lecturer of the department
Social and humanitarian disciplines
Faculty of Economics
Arctic State Agrotechnological University*

Abstract. The article presents the experience of teaching Russian as a foreign language to Arab students at a language course held in India. It points that it is necessary to consider the specificity of teaching Russian as a foreign language taking into account the grammatical, lexical and phonetic material of the Arabic language.

Key words: topics, teaching, Russian, Arabic, students.

It is also necessary to consider the specificity of students' native language. Knowledge of the linguistic concepts based on a comparative analysis contributes to quick and effective acquisition of the second language.

Teaching Russian as a foreign language involves the following educational tasks:

- Language system training
- Formation of speech skills in speaking, listening, reading and writing
- Acquaintance with the culture of the country of the target language
- Educational task

Teaching Russian as a foreign language to Arabic students at an early stage has its own characteristics and difficulties, irrespective of whether the student is involved in the language environment or not. First of all, it is teaching and correction of pronunciation, intonation, construction of phrases and sentences, absence of some grammatical categories in students' native language, etc.

Attention should be paid to the phonetics of the Arabic language when teaching Russian to Arab students. In Arabic, there are no soft and hard consonants, because of which the concept of the difference between words is lost, for example (to stand, they stand). The pronunciation of the

Russian sound "ы" (in English it sounds like "y", e.g. the surname – Priblykh) is difficult for them.

Arab students consider the Russian "o" and "a" as one vowel. They do not see the difference between these vowels. They distinguish front consonants. In Arabic language, the consonants, which begin with the syllables "sa" and "so" are distinguished, because they have two consonants, where Russians have one. They have two different letters - "t", "s", "d", "th", "z". One of them is "front", after it "a" is heard, and the other – "back", after which "o" is heard. For example: "al kalbu" and "al kyalbu" are almost imperceptible for the Russian-speaking, but for native Arabic speakers, it means "heart" or "dog". The difference between these words is big [1].

The verbal aspects is the most difficult part of speech for students studying Russian. Here, the main teacher's task is to make the process of study inggrammar to be quite clear and easy to understand. Students also have difficulty in using verbs of movement, mainly because they look for similar word sin their native language. If they do not speak another Slavic language, it is difficult for them to find analogues.

Russian speakers use the correct verb forms unconsciously, i.e. spontaneously. In this regard, action verbs are difficult to use in speech. For example, if Russians say ("We are going to the theater now"), it means that they are on the way to the theater. If they go to the theater every Saturday, they use the verb "to walk" ("We walk to the theater every Saturday"). There is no such a thing as a verb type in Arabic language. Expressions are mostly composed by using tense category. Therefore, while using the category of the Russian verb types, it is necessary to explain these differences and thus facilitate the study of the figurative meanings of movement verbs. For example:

In English: It's raining.

Negotiations are underway.

Speech runs about...

In Russian: Rain is walking

Negotiations is walking.

Speech is walking...

In Arabic: Rain is tumbling.

The negotiations are running away.

Speech is running away ... [2]

The main purpose of practical language courses is to teach students to:

- Compose verbal and written texts that are correct from the point of view of various standards of the Russian language;
- Understand authentic texts.

Thus, it is necessary to take into account the specifics of students' native language in teaching Russian language as a foreign one. Knowledge of the linguistic concepts based on a comparative analysis will help to learn the second language quickly and effectively.

REFERENCES

1. Alekseeva M.V., Koryakina M.I. Theoretical and practical problems of studying Russian as a foreign language. Yakutsk Philosophical Journal Issue: 4 (9) Year: 2020 Founders: Yakut Regional Branch of the Interregional Public Organization for Promoting the Development of Humanism "Russian Humanistic Society" (Yakutsk)
eISSN: 2307-5929 UDC: 378.096 S. 29-31
2. Alexandrova A.Yu. Problems of teaching Russian writing to Arabs // Izvestia of the Russian State Pedagogical University. A.I. Herzen. 2008. No. 36 (77). S. 237-241.

АКТУАЛЬНЫЕ ПРОБЛЕМЫ ПРЕПОДАВАНИЯ И ИЗУЧЕНИЯ РУССКОГО ЯЗЫКА В ЯЗЫКОВЫХ КУРСАХ

*Алексева М.В., старший преподаватель
Кафедра социально- гуманитарных дисциплин*

Арктический государственный агротехнологический университет

Аннотация. В статье представлен опыт преподавания русского языка как иностранного у арабских студентов на языковых курсах в Индии.

Автор указывает на то, что в преподавании русского языка необходимо учитывать специфику обучения русского языка как иностранного с учетом грамматического, лексического и фонетического материала арабского языка.

Ключевые слова: проблемы, преподавание, русский язык, арабский язык, студенты.

ФИЛОСОФСКИЕ НАУКИ

УДК 37.011

СООТНОШЕНИЕ ЭТИЧЕСКОГО В ОБЩЕСТВЕННЫХ ОТНОШЕНИЯХ

Домотов В.В., студент 4 курса

Факультет ветеринарной медицины

Старостин В.П., кандидат философских наук, доцент

Экономический факультет

Арктический государственный агротехнологический университет

Аннотация. В данной статье авторы – студент 4 курса и доцент, руководитель философского кружка размышляют о морально-нравственных устоях современного общества. Как всегда, была взята проблема, имеющая общественное звучание и вызывающая резонанс при обсуждении. Общественный интерес к этическим вопросам всегда имеют многозначность и дискуссионность. Что более важно для общества: подъем экономики и налаживание хозяйственных отношений? Или вначале стоит решить не моральные противоречия, которые копились в обществе годами и не нашли до сих пор соответствующего решения? А каковы реальные границы нравственного выбора? Все эти вопросы имеют характер отражения этического в обществе.

Ключевые слова: мораль, моральный выбор, нравственность, экономика, этика.

В советский период, когда идеология государства устанавливалась партийными решениями, вопрос о том, что первично: хозяйство или нравственность, не имело значения. Так как общество сходило из основ марксизма, согласно которому, сознание было, естественно первичным. Но все не так однозначно. Марксистско-ленинская философия считала более важным положение в базисе – производительные силы и отношения, из них исходящие. Карл Маркс писал: «В общественном производстве своей жизни люди вступают в определённые, необходимые, от их воли не зависящие отношения — производственные отношения, которые соответствуют определённой степени развития их материальных производительных сил. Совокупность этих производственных отношений составляет экономическую

структуру общества, реальный базис, на котором возвышается юридическая и политическая надстройка и которому соответствуют определённые формы общественного сознания» [1, с. 6-7].

Таким образом, в базисную часть мы смело можем переносить экономическую сферу общественной жизни, все хозяйственные отношения и различные факторы производства. Маркс однозначно понимает под базисом производительные силы. Однако, в «Очерках» есть один трудноразрешимый пассаж: если рабочего, создающего пианино, с полной уверенностью относим к базисным факторам, то куда относится продавец пианино? По логике – тоже к базису, так как без него, невозможно оценить стоимость самого пианино.

Но когда очередь доходит до пианиста, а тем более, композитора, то становится понятно, что они никак не подходят к понятию базиса, так что мы их соотносим к надстройке. Так что для нас наступает тупиковое положение: а куда мы относим существующую экономику культурной деятельности? Конечно, надо понимать, что Маркс и Энгельс исходят из положений в обществе, которые складывались в «золотой» период развития капитализма и их труд имеет вполне конкретные данные и не может быть принята как истина последней инстанции. Как справедливо считает современный философ, Уильямс Реймонд, такая постановка вопроса, «заметно сужает — а в культурном контексте ущерб от такого сужения очень значителен — его более важное понятие производительных сил, которое предполагает, что — позволим себе лишь краткое напоминание — самая важная вещь, которую когда-либо производит рабочий, — это он сам, он сам в виду определенного рода труда, или в виду более широкой исторической акцентуации людей, производящих самих себя, самих себя и свою историю» [2].

Такого рода дискуссия была и в доперестроечное время. Советский философ А. Лебедев писал: «Нет и не может быть никакой механической зависимости нравственности от экономики и ее непосредственных «надстроек», соотношение между добром и исторической необходимостью, между желаемым и неизбежным – соотношение сложное, противоречивое, порой драматичное» [3, с. 48]. Действительно, в каждом обществе, в каждую конкретную эпоху нравственность проявляется совершенно по-разному и своими невидимыми нитями связывается с другими временами и людьми, с их нравами и моралью. К тому же, нравственность существует лишь тогда, когда у

индивида возникает реальный моральный выбор: поступать соответствующим образом или идти по иному пути. Поэтому очень сложно оценивать поступки советских граждан: ведь действительного реального нравственного выбора не существовало. Надо было поступать только так, как это велит общество, комсомол, партия, советское правительство и т.д. Иное действие могло оцениваться как антиобщественное и антипартийное, с предсказуемыми последствиями. Другой советский философ писал: «В свободе выбора заключено величие человека, но в ней же и причина психологического дискомфорта, угнетающая, тягостная необходимость постоянно стремиться к недозволенному и неспособность, а очень часто и нежелание делать то, что «нужно»» [4, с. 54-55]. Разница между должным (то есть тем, как я должен поступать) и сущим (как по сути я поступлю здесь и сейчас) как раз и составляет сущность морального. Поэтому две аксиологические категории – долг и ответственность всегда сопровождают нравственный поступок.

Каждый человек в свое время и в соответствующем обществе, от требований которых ему никогда не освободиться. Но голос совести должен выступать тем плинтусом, ниже которого он не должен поступать. Но эти рамки всегда будут иметь относительный характер, так как нравственность – это принудительная свобода. Моральная свобода – это социальная потребность, соотносимая с внутренними регуляторами, гарантирующими гармонию человеческого существования в этом мире. Прежде всего, гармонию со своими собственными убеждениями и принципами.

ЛИТЕРАТУРА

1. Маркс К., Энгельс Ф. Собрание сочинений, изд. 2. Т.13. М.: Издательство политической литературы, 1959. -771 с.
2. Willams R. Base and superstructure in Marxist cultural theory // Problems in Materialism and Culture: Selected Essays. London: Verso and NLB, 1980. –Р. 31-39.
3. Лебедев А.А. Выбор. М.: Советский писатель. 1980. -247 с.
4. Кучинский С.А. Человек моральный. М.: Издательство политической литературы, 1978. -271 с.

THE RATIO OF THE ETHICAL IN PUBLIC RELATIONS

*Domotov V.V., 4th year student
Faculty of Veterinary Medicine*

*Starostin V. P., Candidate of Philosophical Sciences, Associate Professor
Faculty of Economics
Arctic State Agrotechnological University*

Abstract. In this article, the authors—a 4th-year student and associate professor, head of the philosophical circle reflect on the moral foundations of modern society. As always, the problem that has a public sound and causes resonance in the discussion was taken. Public interest in ethical issues is always ambiguous and debatable. What is more important for society: the rise of the economy and the establishment of economic relations? Or should we first resolve the non-moral contradictions that have accumulated in society for years and have not yet found an appropriate solution? And what are the real limits of moral choice? All these issues have the character of reflecting the ethical in society.

Key words: morality, moral choice, morality, economics, ethics.

© В.В. Домотов, В.П. Старостин, 2021

ЭКОНОМИЧЕСКИЕ НАУКИ

УДК 331.445:316.444.34

К ВОПРОСУ О СОЦИАЛЬНОМ ИЗМЕРЕНИИ НА СОВРЕМЕННОМ ЭТАПЕ РАЗВИТИЯ

*Иванов Н.Ю., кандидат экономических наук, доцент
Кафедра отраслевой экономики и управления
Экономический факультет*

Арктический государственный агротехнологический университет

Аннотация. Статья посвящена уточнению и глубинному анализу понятия социальное измерение. В статье приводятся аргументы, которые позволяют обосновать теоретические и практические основы понимания социального измерения. В заключении приводятся результаты срез-опроса населения поселка Усть-Мая.

Ключевые слова: теоретический анализ, социальная справедливость, социальное измерение, экономическая категория.

Существенно интересным является понятие, которое используется в различных миропонимательных текстурах научно-исследовательской и публицистической литературы, в которых отражаются попытки приводить измерения социальной ответственности по различным критериям. В основу парадигмы понятийного аппарата вынужденно применяется некий эталон, сводимых в числовой характеристике в системе показателей эмпирических индикаторов и математических символов. Однако профессор Г.А. Минаев предлагает упрощенную формулировку понятия, соответствующее тому, что «Социальные измерения - это организация познания мира, основа познания реальной действительности» [11, с.180], которые шкалируются в количественном, качественном, интервальном, одно- и многомерном видах.

Нельзя свести к конкретным критериям и обобщениям жизни людей, однако привести элементарные показатели в динамике и статике основополагающих факторов, обеспечивающих жизнеспособность человека и общества, вполне реально. Допустим, авторские изыскания предоставляют право вторично утверждать, что «в сово-

купности показателей социального измерения и удовлетворенности местного населения позволяют определить лишь грани несопоставимости доходных и расходных частей, хотя общие показатели, приведенные в сопоставлении с величиной прожиточного минимума по Республике Саха (Якутия) не нарушают общей картины социально-экономического развития муниципального района, усилия которых сосредоточены на удержание критических приоритетов разрыва между доходной и расходной частями жизнедеятельности» [5, с.37]. Именно таким воспринимает современный обыватель, которому архиважно сопоставлять свои финансовые возможности с реальными способностями в доходно-расходной части социально-экономических отношений.

Сведущим узким кругом специалистов имеет смысл приводить доводы, содержащие попыток социальных измерений одиночества, которое сопровождается умозаключением в следующей трактовке: «Высокий уровень экономического развития страны предъявляет особые требования к образовательному цензу ее граждан. Спутником экономического роста является жесткая конкуренция в сфере трудовых отношений. Развитие СМИ и компьютерных технологий актуализирует воображаемую или виртуальную реальность, где не нужно быть идеальным и безупречным, не нужно соответствовать высоким стандартам» [9, с.112]. Хотя в данном ключе возможно усмотреть мнение, реально дополняющее предыдущее умозаключение, соответствующее тому, что «Социальное измерение инновационного образования должно стать стратегическим приоритетом вуза, его ответом на вызовы современного развития» [10, с.40].

Очевидно, важным покажется смысл того, что «Развитие социального измерения и наполнение новым содержанием социальной политики привели к иным взаимоотношениям в области безопасности. Речь идет не только о предотвращении военных конфликтов, которые в настоящее время приняли локальные формы, но и о создании и расширении хорошо организованных зон безопасности, где беспрепятственно может развиваться многостороннее сотрудничество. Это подтверждается результатами эволюции организаций, призванных регулировать международные отношения» [7, с.10]. Такая витальная потребность любого человека становится критерием социального измерения, удовлетворенность составляющим показателей и совокупности формализаций должно стать одним из самых значимых

не только на уровне человеческой жизни, но и на уровне государства, которое гарантирует обеспечение безопасности всех и вся.

Несомненно, следует систематически возвращаться к вопросу о том, что «характеристики социального нездоровья можно и нужно рассматривать как проявления низкого уровня производительности труда, бедности и нищеты, плохих жилищных условий, недоступности качественного лечения и остроты других социальных проблем, с которыми сталкиваются многие россияне. Но суть проблемы в том, что отчуждение труда наемных работников и фактическое отлучение граждан от политической жизни, с одной стороны, и социальные невзгоды - с другой тесно взаимосвязаны» [2, с.47-48]. Данное мировоззрение искусственно усложнено своим сумбурным перечислением экономических терминов, значимость которых объединены в разных стандартных параметрах. К слову, производительность труда понимается как показатель социалистической экономики, определяющий количество производимой продукции за конкретный промежуток времени, трудоемкость которого отражается на снижении трудоемкости производящей продукции. В рамках социального измерения это должно следовать показателю номенклатуры, что представляет возможности развития трудовых ресурсов путем организации производства непосредственной общественной продукции, а не производства товара, которая будет признана общественным продуктом только в том случае, если он будет продан, то есть по признакам рыночных издержек.

Особо актуальным становится такая диалектика в отношении сельских поселений, социальная ориентация ответственности местной власти и бизнеса не должна противоречить тому, что «исследование сельской занятости не может основываться только на среднестатистических оценках экономических параметров, когда вне рассмотрения остаются возрастные и гендерные особенности, трудовые предпочтения и ценностные ориентации сельского населения. Необходимо учитывать существующие различия между социальными группами и слоями сельского населения. Понимание социальных особенностей занятости сельского населения и поведения на рынке труда повысит эффективность мер политики занятости, реализуемой государством в аграрном секторе» [1, с.291]. Однако политика занятости государства не принимает во внимание социально ориентиро-

ванный показатель, который называется себестоимость. Данный показатель в рыночной экономике вписали как экономическую категорию, характеризующую стоимость продукции либо производства, позволяющая учитывать факт экономической безопасности рыночного субъекта. Однако по сути своего содержания себестоимость не является товарной категорией рыночных отношений, он более характерен как плановый показатель, охватывающий затраты (издержки) производства, которые остаются у хозяйствующего субъекта и не передаются другим субъектам рынка. Отсюда можно заключить, что для сельской местности плановый показатель себестоимость должен стать стратегическим параметром, позволяющим в условиях рыночных отношений сохранять базис расходной части ресурсов непосредственно в самой сельской местности.

Социальная ответственность государства и общества формализуется на отношениях условно сосредоточенные на приоритетных показателях, обеспечивающих благосостояние. Однако в условиях рыночных отношений трансформационные процессы, на подобие перестройки 80-х годов, вновь загоняют экономическую ситуацию страны в социально измерении как «Механизм социального воспроизводства, производства жизненных средств и жизненных сил человека во всех современных обществах имеет универсальный характер, но это вовсе не значит, что похожи и воспроизводственные процессы в целом. Напротив, они резко отличаются в обществах стабильных, трансформирующихся и кризисных. Имеет свои особенности процесс воспроизводства и в условиях российской модернизации, что проявляется в социальном развитии молодежи» [3, с.39]. Молодежь как новое поколение, сменяющее уходящее поколение отрывается от стереотипных прерогатив, хотя на самом деле сохраняющих эти паритеты перенося системные привычные деяния на новые либо инновационные решения. Единственно негативным проявлением остается среди подрастающего поколения отсутствие навыков и опыта описания процессов и управления ими, позволяющих не только создавать и созидать системные начинания, но и управления процессами так, чтобы эти начинания удержать и вписать в процесс планомерного развития. Кроме того, молодому поколению сложно разобраться в экономической категории как заработная плата, которая должна представлять собой деньги, получаемые в результате обмена, однако современный работодатель готов предложить только фиксированную

рабочую квитанцию, которую называет заработной платой, хотя она всего лишь оторвана от доли фонда оплаты труда независимо от того, какой объем работы по учету рабочего времени работник выполняет.

Следует подчеркнуть, что заработная плата - это экономическая категория, которая представлена как фиксированная стоимость труда, выполняемого одним человеком на основе договора между сторонами в договоренных объемах и времени. Отсюда вытекает равноправная закономерность обмена труда на деньги, что отражается в пользу сторон договора как повышение объема и времени выполняемых работ доходно-расходным увеличением обменных эквивалентов. Ситуационно можно представить в реальности, по социальной справедливости, если предприниматель хочет повысить уровень прибыльности своего рыночного хозяйства в количественном измерении, то фиксированная заработная плата должна повыситься пропорционально с учетом поправки на трудозатраты, либо предпринимателю необходимо увеличить количество договоров на таких же условиях. При этом условия труда в объемах и во времени должны быть прописаны на основе реального хронометража и фотографии рабочего дня работника. Искусственное увеличение параметра нагрузки работника допустимо только в случае компенсации со стороны работодателя в денежном измерении по повышенному объему и днями по временному показателю.

Современная экономическая учебная и научная дисциплина помогает только освоить знания и некоторые умения, а дать навыки, объясняющие критические оценки ситуации в экономической системе современности пока еще не готова. «В последнее время и у нас в стране, и за рубежом вырабатывается целый ряд такого рода каналов взаимодействия науки и культуры, практической социальной и хозяйственной деятельности и научный анализ в сфере фундаментальных наук. Особенно перспективным, на наш взгляд, является приемы и методы трансдисциплинарных исследований, применение которых открывают перед нами новые эвристические перспективы для совместных плодотворных разработок в самых различных сферах общественных отношений» [14, с.12]. Для того, чтобы современная заработная плата перестала быть рабочей квитанцией о доле распределения фонда оплаты труда к работникам необходимо, чтобы работодатель был готов уступить часть своей сверхприбыли работникам, выполняющим свои трудовые обязанности сверх договоренных усло-

вий, а работник понимал, в каком из измеряемых единицах ему выплачивают заработную плату: по признакам распределения и перераспределения доли фонда оплаты труда либо обмена труда работника на деньги.

Отсутствие у молодого поколения и не только у них понимания сущности экономических категорий приводит к вырождению трудовых ресурсов. Все больше работодатель необоснованно фиксирует объемы работы и попытки требовать результаты в кратчайшие сроки тем самым провоцируя своих работников выполнять трудовые функции не в полном объеме и качестве. Отсюда и формируются такого рода представления, вызывающие тревогу, которая результирует внимание высшего управленческого аппарата на выводы, связанные с тем, что «Для повышения эффективности трудовых ресурсов обществу необходимо разработать ряд мер. Необходимо повысить мотивацию и стимул работников. Например, своевременную выплату заработной платы, ввести доплату за стаж, продавать работникам товары собственной продукции по доступным ценам с учетом льгот или скидок. По итогам года поощрять работников, выполнивших план работы и достигнувших высоких производственных показателей, денежной компенсацией или путевкой в санаторий. Для повышения мотивации, также необходимо морально поощрять работников. Также способствовать повышению карьерного роста» [15, с.46].

Однако способности высшего управленческого аппарата склоняется к тому, что в конце концов принимается управленческое решение о сокращении штатов, которое ориентировано на то, что в макроэкономической среде появляются еще больше безработных и бедных категорий граждан. Социальное измерение в данной ситуации приводит к принятию мер, направленных на то, чтобы решить процедурные вопросы, касающиеся того, что «Официальная регистрация в качестве безработного подвергает сомнению суть социального статуса безработного, в соответствии с которым временные возможности для получения дохода у данной категории населения имеются. Хотя сопоставление официальных показателей с учетом трудоустроенности категории лиц, относящихся к категории инвалидов, определяет неравномерность отношения потенциальных сотрудников к существующим вакансиям, которые по уровню их образования могут не совпадать с ожиданиями соискателей этих вакансий. Поэто-

му имеет место быть нарушению стабильной структуры занятости населения в данном поселке» [6, с.31].

Как закономерность, в данной социальной структуре проявляется реальная картина обеднения людей. Именно в таком ключе совершается вызов глобализации, в рамках развития которой усиление бедности человечества подвергается особой интенсивности. Поэтому «Измерение бедности является составной частью исследований уровня жизни населения и имеет самостоятельное значение. Во-первых, чем точнее методы измерения того или иного социального явления, тем лучше представление общество имеет о себе самом. Во-вторых, измерения бедности позволяет оценить эффективность помощи бедным, в том числе по отдельным мерам и программам; выявить источники бедности (низкая имущественная обеспеченность, проблемы с работой, недостаточная возможность заработать, высокая иждивенческая нагрузка, нетрудоспособность и т. п.); сформировать активные меры социальной политики, способные остановить процесс обеднения» [12, с.68].

В более детализированном или глокализованном проявлении возникают негативные следствия, которые следует характеризовать так: «При тенденции к увеличению воздействия глобализационных процессов на саха, деэтнизация достигнет максимальных пределов, нивелируя даже таким устойчивым компонентом общности как традиционная религия. Религия как часть культуры является последним оплотом менталитета, с которого и начинается регенерация этноса. В последующем мы видим глубокие изменения внешней структуры традиционной якутской религии. Это станет началом прекращения этнической фрустрации, неизбежной при смывании внутренних особенностей народа, то есть исчезновения последствий глобализации, коммуникативной революции в виде чувства безысходности, неуверенности потери исторической перспективы возможно лишь через расширение круга задач, решаемых традиционной религией» [8, с.35].

Глобализация массово влияет на сознательные действия людей, которые пользуются миграционными процессами переселяясь из менее благополучной по их пониманию местности на первый взгляд «в более хлебные» места. Таким образом уязвимой остается решение вопроса продовольственной безопасности страны, ведь «Основным критерием уровня продовольственного обеспечения является «уро-

вень самообеспеченности продовольствием» в целом государства или отдельного региона – субъекта Российской Федерации» [13, с.2], что может гарантироваться только в том случае, если сельскохозяйственная продукция производится и воспроизводится по привычному циклу. Однако течение, которое обусловила моду на переселение в городскую среду, где имеет место быть обеспечению коммунальных и социальных инфраструктур в отличие от тех, что просто исчезает в малых населенных пунктах. Поэтому «Проблема интеграции городского и сельского хозяйства является не решенной темой. Если еще не заметили и не поняли этого иностранные специалисты и ученые, то становится очевидным факт появления естественной бифуркационной связующей стратификаций города и села, привлекательности мегаполисовой инфраструктуры, бесконтрольно-массового оборота материальных и финансовых ресурсов. Данная связь очерчивает социально-экономический и культурный трансформатор, который открывает возможность произвести инновационный рывок аграрному сектору экономики, позволяющий вырваться из оков сырьевой зависимости и проявиться в постиндустриальной эпохе как инициатор и законодатель инновационной теории мод» [4, с.142]. Такое видение мира в поселке Усть-Мая подтверждается срез-опросом, результаты которого представлены в таблице 1.

Таблица 1

Срез-опрос населения пгт. Усть-Мая по критическим вопросам социального измерения, % на 100 респондентов

| Основные критические вопросы | Лучше | Хуже | Без изменений | Затрудняюсь ответить |
|--|-------|------|---------------|----------------------|
| Как меняется ваше материальное положение? | 3 | 43 | 5 | 49 |
| Как меняется ваше мнение по поводу проявления социальной справедливости за последние годы? | 3 | 56 | 36 | 5 |
| Как вы оцениваете степень своей защищенности при экономических кризисах? | 8 | 4 | 11 | 77 |
| Каково ваше реагирование в повседневной жизни на действия властей? | 8 | 65 | 16 | 11 |

| | | | | |
|--|-----|------|------|------|
| Какие ожидания вы связываете с 2021 годом? | 20 | 25 | 35 | 20 |
| Средний показатель | 8,4 | 38,6 | 20,1 | 32,4 |

Группировка результатов срез-опроса в таблице реально указывают на неудовлетворенность местного населения условиями своей жизни в поселке. У местного населения отсутствует уверенность в «завтрашнем дне», кроме нескольких составляющих - 8,4%. В медленном измерении полное отрицание качества жизни составляет 38,6%, пессимистической оценки удостоили 20,1% респондентов, а 32,4% респондентов не определились своим выбором.

Таким образом, следует отметить, что социальное измерение в условиях глобализации и рыночной неопределенности весьма полезная категория, включающая измерительные методы экономических, социальных, демографических и прочих наук в пропорциональном разрезе величин количественно-качественного состава.

ЛИТЕРАТУРА

1. Блинова Т.В., Вяльшина А.А. Сельская занятость в социальном измерении. / Никоновские чтения, №20-1, 2015. С.288-291.
2. Бойков В.Э. Отчуждение труда в социальном измерении / Социология власти, №, 2010. С.46-54.
3. Зубок Ю.А. Проблемы социального измерения в социологии молодежи / Общество и право, №2(16), 2007. С.35-39.
4. Иванов Н.Ю. Лиха беда, да скоро боль сказывается / Никоновские чтения, №18, 2013. С.141-144.
5. Иванов Н.Ю. Степанова С.С. Социальные измерения и удовлетворенность населения экономическими процессами на примере Усть-Майского улуса (района) Республики Саха (Якутия) / Академический вестник Якутской государственной сельскохозяйственной академии, №10(15), 2020. С.30-40.
6. Иванов Н.Ю. Структура занятости населения поселка Усть-Мая Республики Саха (Якутия) / Академический вестник Якутской государственной сельскохозяйственной академии, №2(19), 2021. С.28-37.
7. Каргалова М.В. Социальное измерение европейской безопасности / Европейская безопасность: события, оценки, прогноз, №3, 2002. С.9-11.

8. Корякина М.И., Корякин П.И. Самоидентификация народа Саха в эпоху глобализации / Академический вестник Якутской государственной сельскохозяйственной академии, №3(8), 2020. С.34-37.
9. Кулбахтина А.З. Социальное измерение одиночества / Социально-гуманитарные знания, №, 2-013. С.110-118.
10. Мальцева Г.И., Черная И.П. Социальное измерение инновационного образования / Университетское управление: практика и анализ, №1(65), 2010. С.35-40.
11. Минаев Г.А. К вопросу о социальных измерениях / Вестник Московского финансово-юридического университета, №3, 2012. С.180-194.
12. Попова О.А. Абсолютная и относительная концепция бедности / Тенденции и развития науки и образования, №51-2, 2019. С.67-69.
13. Роднина Н.В. Влияние доходов и уровня жизни на структуру потребления и продовольственное обеспечение населения Республики Саха [Электронный ресурс] / Государственное управление. Электронный ресурс, №27, 2011. С.10. URL: http://e-journal.spa.msu.ru/uploads/vestnik/2011/vipusk_27._ijun_2011_g./problemi_upravlenija_teoriya_i_praktika/rodnina.pdf
14. Терютина М.М. Мировоззренческие основы изучения проблем экономики трансдисциплинарными методами / Академический вестник Якутской государственной сельскохозяйственной академии, №3(20), 2021. С.11-15.
15. Цынзак М.П. Эффективность использования экономических ресурсов ПО «Марыкчанское» / Академический вестник Якутской государственной сельскохозяйственной академии, №10(15), 2020. С.41-46.

ON THE QUESTION OF THE SOCIAL DIMENSION AT THE PRESENT STAGE OF DEVELOPMENT

*Ivanov N.Yu., candidate of economic Sciences, associate Professor
Department of industry Economics and management
Faculty of Economics
Arctic state agrotechnological University*

Abstract. The article is devoted to the clarification and in-depth analysis of the concept of social dimension. The article presents arguments that allow us to substantiate the theoretical and practical foundations of un-

derstanding the social dimension. In conclusion, the results of a cross-section survey of the population of the village of Ust-May are presented.

Key words: Theoretical analysis, social justice, social dimension, economic category.

© Н.Ю. Иванов, 2021

УДК 330.1

СОДЕРЖАНИЕ И СУТЬ ПОДТЕМЫ УЧЕБНОГО МОДУЛЯ 4: «КОНЦЕПТУАЛИЗАЦИЯ СОЦИАЛЬНО-ЭКОЛОГИЧЕСКОЙ СИСТЕМЫ В СОЦИАЛЬНО-ЭКОНОМИЧЕСКИХ ВЗАИМООТНОШЕНИЯХ»

*Терютина М.М., кандидат экономических наук,
заведующая кафедрой отраслевой экономики и управления
Экономический факультет
Арктический государственный агротехнологический университет*

Аннотация. В этой статье автор делится своим видением и соображениями по поводу включения в учебную программу постдипломного образования темы: «Концептуализация социально-экологической системы в социально-экономических взаимоотношениях». Работая над грантом Евросоюза Sagris Erasmus+, автор столкнулся с необходимостью разработки учебной программы по теме, которая бы сформировала нужные для аспирантов компетенции, позволяющие проводить системное исследование различных сторон социально-экологических взаимоотношений, включающих природу, общество и человека.

Ключевые слова: постдипломное образование, проект Sagris Erasmus+, социально-экологическая система, социально-экономические взаимоотношения.

Мы уже более года работаем над проектом Евросоюза Sagris Erasmus+, в ходе которого происходит формирование учебных тем программы постдипломного обучения, при котором широко применялись бы системный подход и трансдисциплинарные методы исследования. Об этом мы не раз писали в предыдущих выпусках нашего журнала. Но со временем стало понятно, что необходимо включить в программу тему или подтему, которая бы отвечала за знания, умения и навыки, формирующие компетенцию выпускника, способного использовать системное мышление для объяснения и распознавания вза-

имосвязанных многоуровневых характеров проблем социально-экономических взаимоотношений. Также, на наш взгляд, необходимо, чтобы вчерашний аспирант проявлял готовность понимать взаимодействие и взаимосвязь природных систем и деятельности общества и человека.

Эти вопросы и проблемы имеют как концептуальное и теоретическое значение, так и могут иметь вполне практическое и даже утилитарное применение: умения и навыки, полученные во время обучения, специалист должен уметь использовать при постановке и реализации целей и задач своей профессиональной деятельности. Но, они же, могут пригодиться при решении реальных экономико-хозяйственных вопросов при повседневной работе. При этом обладание этими компетенциями позволит специалисту рассматривать свою ежедневную трудовую деятельность как часть единой системы социобиологического взаимодействия.

При разработке темы учебной программы нам огромную помощь оказали наши западные партнеры – Бригитте Кауфманн (Немецкий институт сельского хозяйства в тропиках и субтропиках, Германия) и Ангелика Томас (Высшая школа экономики и окружающей среды, Нюртингена-Гайслингена, Германия). Совместными усилиями с партнерами из Казахстана (руководитель модуля Ирина Богдашина, Западно-Казахстанский аграрно-технический университет им. Жангир Хана, Казахстан) нам удалось сформировать концептуальные положения данного учебного модуля.

Любой фермер или земледелец рассматривает землепользование с утилитарной точки зрения – как неотъемлемую часть своей жизни [1]. Эта точка зрения подчеркивает, что фермеры постоянно взаимодействуют с экосистемой - создают системы сельскохозяйственного землепользования и поддерживают их своими действиями. Это означает, что действия являются основополагающими для системы. Фермеры используют экологические системы и лежащие в их основе часто замкнутые процессы и пытаются улучшить их, чтобы извлечь материальные и нематериальные продукты экосистем, так называемые экосистемные услуги и функции [2]. Бригитте Кауфманн с коллегами считают, что поскольку системы сельскохозяйственного землепользования регулируются действиями фермеров, мы можем предполагать, что фермеры учитывают те факторы системы и ее контекста, которые актуальны для их деятельности. Ученым важно по-

нять, что имеет значение для деятельности землепользователей, им потребуется увидеть систему их глазами [3]. На это и надо направлять будущих ученых – сегодняшних аспирантов: на применение системного подхода при анализе и исследовании действий и событий сельскохозяйственного производства. Эпистемологический подход особенно актуален при стремлении понять контекстно-зависимые системы. Вот где мы могли бы применить свои потенциальные когнитивные способности и возможности.

Разрабатываемый нами модуль предназначен для обучения докторантов и аспирантов применению трансдисциплинарного исследовательского подхода. Важной характеристикой реальных сельскохозяйственных проблем является их сложный, взаимосвязанный и неопределенный характер. Для их решения необходимо выйти за рамки отдельных дисциплинарных знаний и интегрировать знания людей из различных областей знаний. Кроме того, для их решения требуется особый вклад и активное участие всех заинтересованных сторон, поскольку неакадемические или непрофессиональные акторы приносят большой спектр фактологических знаний и опыта, которые жизненно важны для исследовательского процесса. В ходе такой совместной работы решаются реальные проблемы фермеров.

Модуль фокусируется на методологии социальных наук и системном подходе. Результатами обучения по данному модулю являются сформированные навыки учета различных точек зрения с помощью качественных методов, освоенные методы коммуникации для групповых обсуждений в междисциплинарной команде и в процессах, ориентированных на работу с заинтересованными сторонами. Участники научатся планированию и проведению трансдисциплинарных исследований для поддержания сельского хозяйства и продовольственных систем.

Основной упор делается на методы, которые дают аспирантам возможность участвовать в исследовательском процессе, интегрируя и расширяя их знания и улучшая их практические исследовательские навыки. Модуль позволяет создать учебный ландшафт, который готовит докторантов и аспирантов к тому, чтобы уверенно работать с изменениями, охватывать различные аспекты продовольственной системы и устанавливать взаимодействие с участием учёных, фермеров, потребителей, а также различных сообществ и организаций.

Что касается данной подтемы, то в ней будут рассмотрены концептуальные и теоретические основы системного мышления и системных подходов. Их изучение будет направлено на достижение основ системного мышления и понимания ситуационных, конкретных проблем с разных точек зрения. Системное мышление должно стать главной направляющей парадигмой и мировоззренческой основой тем и задач исследования.

Идея подтемы - усвоение понимания триединства социо-биологической системы, в которой рассматриваются взаимодействие биологического, интеллектуального и символического аспектов, формирование у обучающихся мировоззренческой позиции, основанной на взаимосвязанности социо-биологической системы, включающей интересы как живой и неживой природы, так и интересы социума. Управление социально-экологическими взаимодействиями будет рассмотрено в двух основных аспектах взаимного воздействия социума и среды через всю совокупность взаимодействия на человека различными средовыми факторами, изучение адаптации человека к окружающей среде с учетом интересов всех участников антропо-социо-био-взаимодействия.

ЛИТЕРАТУРА

1. Fairweather J. Farmer models of socio-ecologic systems: Application of causal mapping across multiple locations. In: (2010): Ecological Modelling. Vol. 221, 2010. P. 555-562.
2. Norman D. A personal evolution. In: Collinson, M. P. (Eds.): A history of Farming Systems Research. 2000. P. 30-33, Wallingford: Food and Agriculture Organisation of the United Nations (FAO), CAB International.
3. Kaufmann B., Nelson W., Gudere R., Canger V., Golicha D., Frank M., Roba H., Mwai O. & Hülsebusch C. Identifying local innovations in pastoral areas in Marsabit County, Kenya. Witzenhausen, Germany: German Institute for Tropical and Subtropical Agriculture (DITSL), 2021.

CONTENT AND ESSENCE OF THE TRAINING MODULE: "CONCEPTUALIZATION OF THE SOCIO-ECOLOGICAL SYSTEM IN SOCIO-ECONOMIC RELATIONS»

*Teryutina M.M., Candidate of Economic Sciences,
Head of the Department of Industrial Economics and Management
Faculty of Economics
Arctic State Agrotechnological University*

Abstract. In this article, the author shares his vision and thoughts on the inclusion of the topic in the curriculum of postgraduate education: "Conceptualization of the socio-ecological system in socio-economic relations". While working on the European Union grant Sagris Erasmus+, the author was faced with the need to develop a curriculum on the topic that would form the necessary competencies for graduate students, allowing them to conduct a systematic study of various aspects of socio-ecological relationships, including nature, society and man.

Key words: postgraduate education, Sagris Erasmus+ project, socio-ecological system, socio-economic relations.

© М.М. Терютина, 2021

УДК 331.2

СОВЕРШЕНСТВОВАНИЕ УЧЕТА ОПЛАТЫ ТРУДА ООО «АЛЬТЕРНАТИВА»

Яковлева Л.Н., кандидат педагогических наук, доцент

Андреева И.И., студентка 1 курса

Октемский филиал

Арктический государственный агротехнологический университет

Аннотация. В статье раскрываются действующая система учета расчетов по заработной плате работников ООО «Альтернатива» г. Якутск. Приводится анализ показателей по оплате труда с целью разработать предложения по дальнейшему совершенствованию данной процедуры.

Ключевые слова: бухгалтерский учет, расчет зарплаты, ООО «Альтернатива», совершенствование учета.

Введение

Актуальность исследования связана с совершенствованием учета оплаты труда, что является важнейшим для всех предприятий. Поскольку для подавляющего большинства людей заработная плата является основным источником дохода. Учет труда и заработной платы должны содействовать лучшему использованию рабочего времени, укреплению дисциплины труда, росту производительности, снижению себестоимости продукции и издержек обращения, а также повышению качества выполняемой работы. Поэтому совершенствование системы оплаты труда помогает оптимизации деятельности организации [3].

Цель работы – проведение анализа учета расчетов с персоналом по оплате труда, чтобы разработать рекомендации по их совершенствованию в организации.

Для достижения цели необходимо решить следующие задачи:

1. Раскрыть действующую систему учета расчетов по оплате труда с работниками в ООО «Альтернатива» и проанализировать их.

2. Разработать предложения по дальнейшему совершенствованию учета труда и его оплаты в ООО «Альтернатива».

Объектом исследования является Общество с ограниченной ответственностью «Альтернатива».

Предмет исследования – расчеты с персоналом по оплате труда и фонд оплаты труда.

Материалы и методы исследования

В ходе исследования были использованы нормативные документы по бухгалтерскому учету, учебно-методическая литература, а также первичные документы по учету расчетов с персоналом по оплате труда, бухгалтерская и статистическая отчетность ООО «Альтернатива».

Экономическая характеристика финансово-хозяйственной деятельности ООО «Альтернатива» г. Якутск проводилась с использованием статистико-экономического метода исследования.

Результаты

Общество с ограниченной ответственностью «Альтернатива» (далее ООО «Альтернатива») была создана в 2011 году. Предприятие является юридическим лицом, коммерческой организацией. Учредителями являются граждане РФ. Основные виды деятельности: закуп и реализация непродовольственных товаров мелким оптом; реализация товаров народного потребления, сырья, полуфабрикатов, вторичных ресурсов, оборудования; торгово-закупочная, посредническая деятельность.

Магазин розничной торговли ООО «Альтернатива» относится к частной форме собственности. Сферой деятельности является розничная торговля парфюмерией, косметикой, бытовой химией и средствами личной гигиены. Ассортимент реализуемых товаров постоянно увеличивается и в настоящее время весьма широк. Эта небольшая фирма по товарообороту, вместе с тем, эффективное использование всех его внутренних резервов позволит повысить доходы от продажи.

В ООО «Альтернатива» работает всего 18 человек, структура управления – линейно-функциональная (рисунок 1).

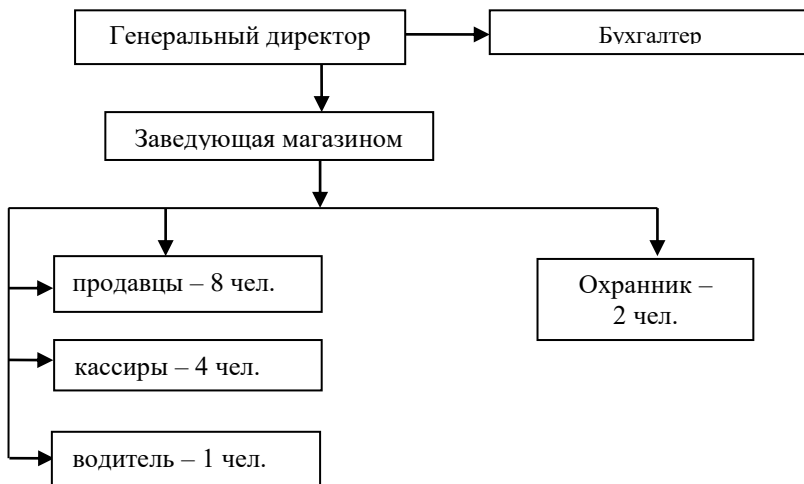


Рис.1. Организационная структура ООО «Альтернатива»

Анализ основных экономических показателей деятельности предприятия за период 2014-2016 году показан в таблице 1.

Таблица 1

Основные показатели деятельности ООО «Альтернатива», 2014-2016гг.

| Показатели | 2014 | 2015 | 2016 | Темп роста, % | |
|--|-------|-------|-------|---------------|------------|
| | | | | 2015 /2014 | 2016 /2015 |
| Выручка от реализации, тыс. руб. | 18737 | 21064 | 24043 | 112,4 | 114,1 |
| Себестоимость оказанных услуг, тыс. руб. | 13842 | 15181 | 18222 | 109,7 | 120,0 |
| Валовая прибыль, тыс. руб. | 4895 | 5883 | 5 821 | 120,2 | - |
| Коммерческие расходы, тыс. руб. | 5370 | 5692 | 6241 | 106,0 | 109,6 |
| Прибыль (убыток) от продаж | -475 | 191 | -420 | -40,2 | -219,9 |
| Прочие доходы | 61 | 80 | 48 | 131,1 | 60,0 |

| | | | | | |
|-------------------------------------|------|-----|------|-------|--------|
| Прочие расходы | 31 | 14 | 34 | 45,2 | 242,9 |
| Прибыль (убыток) до налогообложения | -445 | 257 | -406 | -57,8 | -158,0 |
| Чистая прибыль (убыток) | -402 | 239 | -252 | -59,5 | -105,4 |

За анализируемый период выручка от реализации товаров в 2015 году выросла на 12% или на 11 226 тыс. руб. и составила 18737 тыс. руб., в 2016 году выручка увеличилась на 14% и составила 24043 тыс. руб.

Себестоимость реализованных товаров выросла в 2015 году на 1339 тыс. руб. или на 9,7%, в 2016 году рост составил 20% по сравнению с 2014 годом. Это связано с ростом цен на реализуемые товары. Таким образом, за анализируемый период себестоимость выросла, что привело к убыткам от продаж в 2015 и 2016 годах.

Общество находится на упрощенной системе налогообложения (доходы минус расходы, ставка 10%). В соответствии с законодательством и учитывая тот факт, что ООО «Альтернатива» относится к малым предприятиям, сдает декларацию по налогу, уплачиваемому в связи с применением упрощенной системы налогообложения (УСН). Предприятие не имеет обособленных структурных подразделений. Ответственность за организацию бухгалтерского учета несет руководитель предприятия. Бухгалтер предприятия обеспечивает отражение на счетах бухгалтерского учета всех хозяйственных операций и осуществляет контроль соответствия их законодательству РФ.

Анализ состава и структуры персонала за период 2014-2016 годы представлен в таблице 2.

Таблица 2

Обеспеченность ООО «Альтернатива» трудовыми ресурсами, 2014-2016гг.

| Категория работников | Численность | | | Изменение за период с 2016г. к 2014г. | |
|--|-------------|------|------|---------------------------------------|---------------|
| | 2014 | 2015 | 2016 | абсолютное | относительное |
| Среднесписочная численность персонала, в т.ч.: | 14 | 16 | 18 | 4 | 28,6 |
| персонал, занятый в торговле | 11 | 13 | 15 | 4 | 36,4 |

По данным таблицы 2 видно, что численность персонала основной деятельности в 2016 году выросла против 2014 года на 4 человека. Фактическое увеличение удельного веса рабочих в общей численности персонала основного вида деятельности свидетельствует об увеличении потенциала Общества.

В таблице 3 представлен анализ эффективности использования персонала ООО «Альтернатива» за 2014-2016 годы. Как показывает эта таблица, за анализируемый период фонд заработной платы увеличился на 1716 тыс. руб. или на 27,5%. Однако средняя выработка на одного работника снизилась на 21,9 тыс. руб. или на 1,6%.

Таблица 3

**Показатели по труду и его оплате в ООО «Альтернатива»,
2014-2016 гг.**

| Показатели | 2014 | 2015 | 2016 | Изменение | |
|---|--------|--------|--------|-------------|-----------|
| | | | | аб-со-лютн. | отно-сит. |
| Фонд заработной платы в сумме, тыс. руб. | 6230 | 7946 | 8211 | 1716 | 27,5 |
| Фонд заработной платы в процентах к обороту | 33,2 | 37,7 | 34,2 | 4,5 | |
| Среднесписочная численность работников | 14 | 16 | 18 | 2 | 14,3 |
| Средняя выработка на одного работника, тыс. руб. | 1338,4 | 1316,5 | 1335,7 | -21,9 | -1,6 |
| Средняя заработная плата одного работника, тыс. руб. | 445 | 497 | 456 | 51,625 | 11,6 |
| Удельный вес работников торгового зала в общей численности | 78,6 | 81,3 | 83,3 | 2,7 | |
| Удельный вес работников торгового зала в фонде заработной платы | 53,6 | 52,2 | 60,9 | -1,38 | |
| Оборот торговли, тыс. руб. | 18737 | 21064 | 24043 | 2327 | 12,4 |
| Убыток на одного работника, тыс. руб. | -33,9 | 11,9 | -23,3 | 45,8 | -135,1 |

Это говорит о том, что трудовые ресурсы используются недостаточно эффективно. За анализируемый период убыток на одного работника составил 55 тыс. руб. Основным фактором увеличения убытков на одного занятого послужил убыток от реализации продукции в 2016 году против 2014 года. В таблице 4 представлен расчет отклонения по фонду заработной платы (ФЗП).

Таблица 4

**Показатели фонда заработной платы ООО «Альтернатива»,
2015-2016 гг.**

| Показатели | 2015 | 2016 |
|---|-------|-------|
| Фонд заработной платы, тыс. руб. | 7946 | 8211 |
| В том числе: | | |
| Переменная часть | 1350 | 1376 |
| Постоянная часть | 6596 | 6836 |
| Объем производства продукции, тыс. руб. | 21064 | 24043 |

Индекс выпуска продукции составляет 1,141 (24043:21064) и показывает увеличение объема продукции на 14,1% или на 2979 рублей (24043-21064).

Рассчитаем абсолютное и относительное отклонение по ФЗП:

$$\Delta \text{ФЗП}_{\text{абс.}} = 8211 - 7946 = +256 \text{ тыс. руб.};$$

$$\Delta \text{ФЗП}_{\text{отн.}} = 8211,8 - (1350,32 \times 1,141 + 6595,88) = 8211,8 - 8177 = +74 \text{ тыс. руб.}$$

По результатам подсчетов видно, что в 2016 году, также, как и в предшествующие годы на предприятии наблюдается перерасход фонда заработной платы.

В целом по предприятию фактическая заработная плата за 2016 год составила 8211,8 тыс. руб. К положительным моментам можно отнести увеличение доли текущего премирования. Премия не является величиной постоянной и ее увеличение вызвано повышением объема продаж.

Анализ повременного фонда оплаты труда работников ООО «Альтернатива», занятых в торговой деятельности за 2014-2016 годы показан в таблице 5.

Таблица 5

**Повременный фонд заработной платы ООО «Альтернатива»,
2014-2016 гг.**

| Показатели | 2014 | 2015 | 2016 | Откл. 2015- 2014 | Откл. 2016- 2015 |
|---|-------|-------|-------|------------------------|------------------------|
| Среднесписочная численность рабочих | 11 | 13 | 15 | 2 | 2 |
| Количество отработанных дней одним рабочим в среднем за год | 180 | 192 | 188 | 12 | -4 |
| Средняя продолжительность рабочей смены, ч | 12 | 11,9 | 11,8 | -0,1 | -0,1 |
| Фонд оплаты труда, тыс. руб. | 3340 | 4150 | 5004 | 810 | 854,4 |
| Заработная плата 1-го работника | | | | | |
| среднегодовая, тыс. руб. | 303,6 | 319,2 | 333,6 | 15,6 | 14,4 |
| среднедневная, руб. | 1687 | 1663 | 1774 | -24,2 | 112,0 |
| среднечасовая, руб. | 141 | 140 | 150 | -0,8 | 10,7 |

Расчет произведен способом абсолютных разниц.

За 2014-2015 годы:

$$\Delta\text{ФЗП}_{\text{чр}} = (\text{ЧР}_{15} - \text{ЧР}_{14}) \times \text{ГЗП}_{14} = (13-11) \times 303,6 = +607,2 \text{ тыс. руб.}$$

$$\Delta\text{ФЗП}_{\text{гзн}} = \text{ЧР}_{15} \times (\text{ГЗП}_{15} - \text{ГЗП}_{14}) = 13 \times (319,2 - 303,6) = +202,8 \text{ тыс. руб.}$$

Итого: 810 тыс. руб.

В том числе:

$$\Delta\text{ФЗП}_{\text{д}} = \text{ЧР}_{15} \times (\text{Д}_{15} - \text{Д}_{14}) \times \text{П}_{14} \times \text{ЧЗП}_{14} = 13 \times (192-180) \times 12 \times 0,141 = +263,1 \text{ тыс. руб.}$$

$$\Delta\text{ФЗП}_{\text{п}} = \text{ЧР}_{15} \times \text{Д}_{15} \times (\text{П}_{15} - \text{П}_{14}) \times \text{ЧЗП}_{14} = 13 \times 192 \times (11,9 - 12) \times 0,141 = -35 \text{ тыс. руб.}$$

$$\Delta\text{ФЗП}_{\text{чзп}} = \text{ЧР}_{15} \times \text{Д}_{15} \times \text{П}_{15} \times (\text{ЧЗП}_{15} - \text{ЧЗП}_{14}) = 3 \times 192 \times 11,9 \times (0,140 - 0,141) = -25,2 \text{ тыс. руб.}$$

Итого: 202,8 тыс. руб.

За 2015-2016 годы:

$$\Delta\text{ФЗП}_{\text{чр}} = (\text{ЧР}_{16} - \text{ЧР}_{15}) \times \text{ГЗП}_{15} = (15-13) \times 319,2 = 638,4 \text{ тыс. руб.}$$

$$\Delta\text{ФЗП}_{\text{чр}} = \text{ЧР}_{16} \times (\text{ГЗП}_{16} - \text{ГЗП}_{15}) = 15 \times (333,6 - 319,2) = 216 \text{ тыс. руб.}$$

Итого: 854 тыс. руб.

В том числе:

$$\Delta\text{ФЗП}_{\text{д}} = \text{ЧР}_{16} \times (\text{Д}_{16} - \text{Д}_{15}) \times \text{П}_{15} \times \text{ЧЗП}_{15} = 15 \times (188-192) \times 11,8 \times 0,140 = -99,75 \text{ тыс. руб.}$$

$\Delta\text{ФЗП}_\text{п} = \text{ЧР}_{16} \times \text{Д}_{16} \times (\text{П}_{16} - \text{П}_{15}) \times \text{ЧЗП}_{15} = 15 \times 188 \times (11,8 - 11,9) \times 0,140 = -39,4$ тыс. руб.

$\Delta\text{ФЗП}_{\text{чзп}} = \text{ЧР}_{16} \times \text{Д}_{16} \times \text{П}_{16} \times (\text{ЧЗП}_{16} - \text{ЧЗП}_{15}) = 15 \times 188 \times 11,8 \times (0,140 - 0,150) = 355$ тыс. руб.

Итого: 216 тыс. руб.

Таким образом, в организации в 2016 году повышение среднегодового заработка, а соответственно и фонда оплаты труда, вызвано ростом среднечасовой оплаты, который произошел в результате повышения окладов в связи с инфляцией. Фонд заработной платы управленческого персонала изменился только за счет незначительного увеличения среднегодового заработка двух человек.

Проведем сравнение темпов роста производительности труда с темпом роста среднемесячной заработной платы в ООО «Альтернатива». Для сравнения динамики воспользуемся данными таблицы 6.

Таблица 6

Сравнение динамики роста производительности труда и среднемесячной заработной платы ООО «Альтернатива», 2014-2016 гг.

| Показатели | 2014 | 2015 | 2016 | Изменение | |
|---|--------|--------|--------|-----------|--------|
| | | | | Абсол. | Относ. |
| Фонд заработной платы, тыс. руб. | 6230 | 7146 | 8211 | 1981,0 | 31,8 |
| Среднесписочная численность, чел. | 14 | 16 | 18 | 4,0 | 28,6 |
| Среднемесячная заработная плата, тыс. руб. | 445,0 | 446,6 | 456,2 | 11,2 | 2,5 |
| Производительность труда, тыс. руб./чел-год | 1338,4 | 1316,5 | 1335,7 | -2,6 | -0,2 |
| Выручка от реализации продукции | 18737 | 21064 | 24043 | 5306,0 | 28,3 |
| Темп изменения заработной платы | – | 1,004 | 1,021 | 1,02 | – |
| Темп изменения производительности труда | – | 0,984 | 1,015 | 1,01 | – |

Согласно полученным расчетам, можно сделать вывод о том, что в течение всего исследуемого периода темп роста заработной

платы опережает темп роста производительности труда (рисунок 2).

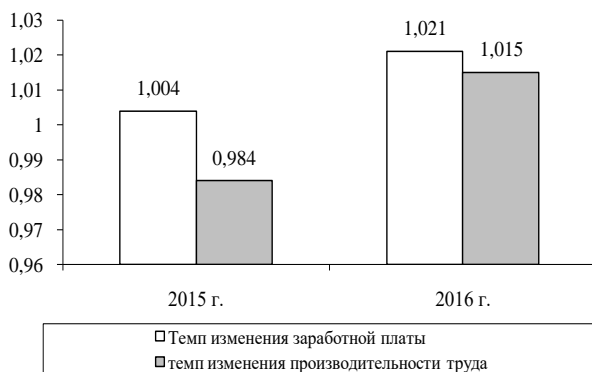


Рис. 2.2. Соотношение темпов роста заработной платы и производительности труда в ООО «Альтернатива» за 2015-2016 гг.

Приведенные данные показывают, что в ООО «Альтернатива» в анализируемом периоде темп роста производительности труда отстает от темпов роста заработной платы, что является отрицательным фактом. Превышение темпов роста оплаты труда ведет к повышению себестоимости и, соответственно, снижению прибыли.

Проведенный анализ наталкивает на поиск резервов, которые повысят эффективность использования оплаты труда. Считаем, что основным резервом роста является увеличение средней продолжительности рабочей смены (таблица 7).

Таблица 7

Исходные данные для повышения эффективности мотивации труда для работников ООО «Альтернатива»

| Показатели | 2016 | Предлагается | Отклоняется |
|---|------|--------------|-------------|
| Среднесписочная численность работников, занятых в торговле | 15 | 15 | 0 |
| Количество отработанных дней одним продавцом в среднем за год | 188 | 192 | 4 |
| Средняя продолжительность рабочей смены, ч | 11,8 | 12 | 0,2 |
| Фонд повременной оплаты труда, тыс. руб. | 5004 | 5200 | 196 |

| Заработная плата одного работника, тыс. руб. | | | |
|--|--------|--------|------|
| среднегодовая | 333,6 | 346,7 | 13,1 |
| среднедневная | 1774,5 | 1805,6 | 31,1 |
| среднечасовая | 150,4 | 150,5 | 0,08 |

Расчет влияния этих факторов на эффективность повышения оплаты труда можно произвести способом абсолютных разниц, используя данные таблицы 7:

$$\Delta\text{ФЗП}_{\text{чр}} = (15-15) \times 333,6 = 0$$

$$\Delta\text{ФЗП}_{\text{гзн}} = 15 \times (346,7 - 333,6) = 196 \text{ тыс. руб.}$$

Итого: +196 тыс. руб.

В том числе:

$$\Delta\text{ФЗП}_{\text{д}} = 15 \times (192 - 188) \times 11,8 \times 0,150 = 106,5 \text{ тыс. руб.}$$

$$\Delta\text{ФЗП}_{\text{п}} = 15 \times 192 \times (12 - 11,8) \times 0,150 = 86,6 \text{ тыс. руб.}$$

$$\Delta\text{ФЗП}_{\text{чзп}} = 15 \times 192 \times 12 \times (0,1505 - 0,1504) = 2,9 \text{ тыс. руб.}$$

Итого: 196 тыс. руб.

Таким образом, сокращение непроизводительных простоев и доведение рабочей смены до 12 часов может повысить оплату труда работников на 193 тыс. руб. (106,5 тыс. руб. + 86,6 тыс. руб.), а увеличение среднечасовой оплаты труда всего на 1 руб. позволит поднять оплату работников на 2,9 тыс. руб.

Заключение

Учет труда и заработной платы на любом предприятии по праву занимает одно из центральных мест в системе бухгалтерского учета, что отмечается большинством ученых и экономистов. Заработная плата - основной источник дохода рабочих и служащих, с ее помощью осуществляется контроль над мерой труда и потребления, она используется как важнейший экономический рычаг управления экономикой [4].

Исследование проведено по материалам ООО «Альтернатива» г. Якутск, основным видом деятельности которого является оптово-розничная реализация непродовольственных товаров, оказание услуг по приемо-складским операциям.

В организации работает всего 18 человек, структура управления – линейно-функциональная. За анализируемый период предприятие вышло из убытков и по итогам 2015 года получило чистую прибыль. Но себестоимость выросла, что привело к убыткам от продаж в 2016

году. При ведении бухгалтерского учета используются повременная и повременно-премиальная формы оплаты труда.

Проведенный анализ труда и трудовых ресурсов показал, что численность персонала основной деятельности увеличился на 4 человека, что свидетельствует об увеличении потенциала предприятия. За анализируемый период фонд заработной платы увеличился, однако средняя выработка на одного работника снизилась, что свидетельствует о неэффективном использовании трудовых ресурсов. Основным фактором увеличения убытков на одного занятого послужил убыток от реализации продукции в 2016 году против 2014 года.

Анализ отклонений по фонду заработной платы выявил, что в 2016 году, также, как и в предшествующие годы, на предприятии наблюдается перерасход фонда заработной платы. Повышение среднегодового заработка произошел в результате повышения окладов в связи с инфляцией.

Темп роста заработной платы опережает темп роста производительности труда. Так в 2016 году рост заработной платы составил 1,02%, а темп роста производительности труда – 1,015%. Превышение темпов роста заработной платы ведет к росту себестоимости, соответственно, снижению суммы прибыли.

Показано, что сокращение непроизводительных простоев и доведение рабочей смены до 12 часов может повысить оплату труда работников на 193 тыс. руб., а увеличение среднечасовой оплаты труда всего на 1 руб. позволит поднять оплату работников на 2,9 тыс. руб.

В целях совершенствования оплаты труда, а также стимулирования работников ООО «Альтернатива» предлагается внедрить применение таких форм и систем оплаты труда, как аккордная и сдельно-аккордная; при поощрении работников можно использовать форму № Т-11; применять график отпусков.

Таким образом, при внедрении сдельной и аккордной оплаты труда каждый работник Общества вносит вклад в единую, стратегическую цель, которая стоит перед предприятием, способствуют повышению эффективности работы предприятия в целом, делая его конкурентоспособным в рыночных отношениях.

Низкая заработная плата работников ООО «Альтернатива» и неэффективный механизм ее организации, не учитывающий специфику торговли, остается в настоящее время очень актуальной проблемой.

Без прорыва в организации заработной платы работников торговых организаций и улучшения их материального положения, невозможно осуществить модернизацию организации оплаты труда.

ЛИТЕРАТУРА

1. Федеральный закон «О бухгалтерском учете» от 6 декабря 2011 г. №402-ФЗ (в ред. от 23 мая 2016г. № 149-ФЗ) // Собрании законодательства Российской Федерации от 30 мая 2016 г. № 22 ст. 3097.
2. Положение по бухгалтерскому учету «Учетная политика организации» (ПБУ-1/2008), утв. приказом Минфина РФ от 6 октября 2008 г. № 10 бн. (в ред. приказа Минфина России от 6 апреля 2015 г. № 57н) // Текст приказа опубликован на «Официальном интернет-портале правовой информации» (www.pravo.gov.ru) 6 мая 2015 г.
3. Бухгалтерский учет и анализ. Учебник / под ред. А.Е. Суглобова. – М.: Инфра-М, 2016. – 450 с.
4. Кузнецова В.В. Актуальные вопросы учета и аудита расчетов по оплате труда на примере производственной организации / В. В. Кузнецова // Актуальные вопросы экономических наук. – 2015. – Выпуск № 44. – С. 117-121.

IMPROVING THE ACCOUNTING OF REMUNERATION OF LLC «ALTERNATIVE»

Yakovleva L.N., Candidate of Pedagogical Sciences, Associate Professor

Andreeva I.I., 1st year student

Oktemsky branch

Arctic State Agrotechnological University

Abstract. The article reveals the current system of accounting for payroll calculations of employees of LLC "Alternative" Yakutsk. The analysis of indicators on remuneration of labor is given in order to develop proposals for further improvement of this procedure.

Key words: accounting, payroll, LLC "Alternative", improvement of accounting.

© Л.Н. Яковлева, И.И. Андреева, 2021.

УДК 332.1:338.43

**О ТЕНДЕНЦИЯХ ЭКОНОМИЧЕСКОГО РАЗВИТИЯ АПК РОССИИ И
РЕСПУБЛИКИ САХА (ЯКУТИЯ) НА ФОНЕ ЭПИДЕМИИ COVID-19**

Роднина Н.В., доктор экономических наук, декан

Сангалиев А.М., студент 2 курса

Экономический факультет

Арктический государственный агротехнологический университет

Аннотация. COVID-19 вверг мировую экономику в самую глубокую рецессию со времен Второй мировой войны. Всему миру не удалось избежать экономического кризиса, который привел к сокращению ВВП, реальных располагаемых доходов населения и росту безработицы. Принятые меры бюджетного стимулирования экономики России, наряду с проведением стимулирующей денежно-кредитной политикой и иных мер государственной поддержки, привели к оживлению экономической активности и повышению внутреннего спроса. Между тем, последствия пандемии могут негативно сказаться в перспективе на одном из самых чувствительных секторов экономики России и Республики Саха (Якутия) – агропромышленном комплексе, который и без того имеет множество нерешенных проблем. В связи с чем, разработка особых мер государственного регулирования и поддержки на данном этапе является для АПК жизненно-важным вопросом.

Ключевые слова: агропромышленный комплекс, COVID-19, государственное регулирование, государственная поддержка, сельхозтоваропроизводители.

Оценивать последствия эпидемии коронавируса для российской экономики еще, конечно, рано. Вместе с тем, уже сегодня на фоне имеющихся результатов можно предположить ее последствия, а главное, проанализировав ситуацию, выработать стратегии противодействия возникшим в ее результате проблемам.

Кризис, вызванный Covid-19, неоднозначно отразился на экономических показателях как страны в целом, так и разных регионов в зависимости от интенсивности пандемии. Так, к примеру, за январь-сентябрь 2020 года инвестиции в основной капитал сократились в России на 4,1%, при этом ситуация в регионах значительно различалась. В наибольшей степени инвестиции сократились в Приволжском фе-

деральном округе (-6,6% к аналогичному периоду прошлого года) и на Дальнем Востоке (-6,5% к аналогичному периоду прошлого года). Региональные различия в объемах промышленного производства значительно отличались. Больше всего кризис затронул регионы, где добываются полезные ископаемые. В течение трех первых кварталов 2020 года рост промышленного производства отмечался только в 34 регионах, что в два с лишним раза меньше соответствующих показателей 2019 года.

COVID-19 воздействовал и на мировую экономику, по-разному влияя на мировые регионы. Его прямое влияние отмечается в производстве, финансовом состоянии компаний и финансовых рынков [4].

Крупные компании столкнулись с перебоями в цепочках поставок, что привело к пересмотру прогнозов на 2020 год. Предполагается, что сильное влияние COVID-19 на цепочки поставок будет продолжаться еще долг, что выделяет такие ключевые мировые проблемы, как:

- зависимость производства от закупок важных компонентов при ограничении международных перевозок;
- нехватка компонентов из-за остановки отдельных производств;
- ограничение объемов запасов сырья и компонентов;
- снижение производительности при увеличении стоимости работ;
- волатильность цен¹.

Из-за пандемии COVID-19 многие страны приостановили работу предприятий, имеющих непосредственный контакт с потребителем: торгово-развлекательные центры, магазины по продаже непродовольственных товаров, предприятия общественного питания, то есть кроме тех, которые занимаются производством и продажей товаров первой необходимости [1].

«Мы видим, что пандемия привела к действительно серьезным проблемам в большинстве стран Азиатско-Тихоокеанского региона. Тревожные тенденции наблюдаются в экономике и социальной сфере.»².

¹http://www.perspektivy.info/oikumena/ekdom/koronavirus_i_mirovaja_ekonomika_2020-10-29.htm.

²<https://vesiskitim.ru/2020/11/20/165989-putin-prorochit-nishhetu-desyatkam-millionov-chelovek-iz-za-covid-19>.

Ожидаемый ООН мировой продовольственный кризис и пандемия коронавируса привели к обострению ситуации на глобальном продуктовом рынке, т.к. многие страны столкнулись с дефицитом продуктов питания и гиперинфляцией. Так, пандемия в начале года некоторое время влияла на мировую торговлю, прекратив или сократив поставки товаров из Китая. Не обошло это и Российские регионы. К примеру, российский Дальний Восток ощутил недостаток китайской продукции – фруктов и овощей, что привело к значительному увеличению цен на этот товар. При этом цены не только держатся высокими до настоящего времени, но и динамично растут. Коснулось это и другого продовольствия, при чем производимого непосредственно в нашей стране. Так, по данным Росстата, по итогам ноября продовольственные товары в России выросли на 5,1% к декабрю 2019 года, а рекордсменами по росту цен стали сахар (повышение на 71,5% к декабрю) и подсолнечное масло (23,8%)³. Однако, эта ситуация была взята под контроль президентом России В.В. Путиными правительству удалось за счет соглашений с производителями этих продуктов стабилизировать цены на эти два товара.

"Это лишний раз показывает необходимость гибкой системы поддержки нашего сельского хозяйства, важность развития отечественного семеноводства и производства кормов, чтобы мы не зависели от импорта, создания перерабатывающих мощностей, чтобы экспортерам было выгодно поставлять за рубеж готовые продукты, а не сырье. Сейчас мы в начале этого длинного пути. Рост цен — это неприятное следствие сохраняющихся проблем, которые необходимо решать системно"⁴отмечает генеральный директор "Росагромаркет" (реализует проект создания в РФ сети оптово-распределительных центров) Богдан Григорьев.

Агропромышленный комплекс - сектор особого значения для любой страны. На аграрный сектор России возложена огромная ответственность за обеспечение страны продовольствием и сельское хозяйство в условиях пандемии показало свою устойчивость [6].

Россия сумела укрепить свой потенциал в аграрной сфере и благодаря комплексному развитию аграрной отрасли продолжила наращивать объемы продовольствия.

³https://1prime.ru/state_regulation/20201229/832706416.html.

⁴https://1prime.ru/state_regulation/20201229/832706416.html.

Несмотря на сложности 2020 года, хозяйствами всех категорий по данным Росстата, произведено продукции сельского хозяйства более 6 трлн рублей, что на 5,3% превысило уровень 2019 года. При этом продукции растениеводства по итогам прошлого года произведено на 3,3 трлн рублей с ростом на 7,2%, а продукции животноводства соответственно на 2,8 трлн. рублей и 3,2%.

Сельское хозяйство России в это сложное время – период пандемии, продемонстрировало в 2020 году экономическую устойчивость. Наблюдается рост экспорта агропромышленной продукции, что стало возможным благодаря сохранению и увеличению бюджетных расходов для активизации роста экономики всей страны [2].

"Особо подчеркну, что даже в сложных условиях, связанных с эпидемией коронавируса в режиме ограничений отечественный АПК продолжал стабильно работать. Вы трудились, не только проявляя высочайшую самоотдачу, но и настоящее мужество. В самые сложные месяцы и недели этого года не допустили сбоя в поставках продовольствия»⁵ отметил Президент Российской Федерации В.В. Путин, поздравляя аграриев с их профессиональным праздником.

В Республике Саха (Якутия) в 2020 году была продолжена реализация стратегического Указа Главы Республики Саха (Якутия) по развитию сельского хозяйства и оказание мер государственной поддержки. Это позволило нарастить по сравнению с 2019 годом уровень самообеспеченности населения мясом до 27,2%, молоком – до 57,6% и яйцами – до 59%.

Рост поголовья коров и повышение качественных показателей в животноводстве обеспечили прирост к уровню 2019 года валового надоя молока на 0,6% и надоить 162,4 тыс. тонн молока, увеличить производство яиц на 5 % и довести их объемы до 140,3 млн штук.

Положительные тенденции в животноводстве обеспечили прирост производства данной продукции в республике на 2,4% с индексом к 2019 году до 100,5%.

«Сегодня в непростых условиях, в которых оказалась российская, мировая экономика, важно сохранить набранную динамику в АПК, уверенность наших аграриев в стабильной работе, устойчивость кооперационных связей отрасли. Нужно надёжно обеспечить

⁵<https://ren.tv/news/v-rossii/759110-putin-otsenil-rabotu-selskogo-khoziaistva-v-usloviakh-covid-epidemii>.

собственный, внутренний рынок и оценить, использовать те возможности, которые открываются сейчас для наших компаний, включая, конечно, экспорт продукции»⁶, отметил Президент Российской Федерации В.В. Путин на совещании о ситуации в сельском хозяйстве и пищевой промышленности еще в мае 2020 года.

Вместе с тем, у российского аграрного бизнеса пока еще сохраняются проблемы неопределенности, которые препятствуют планированию своих стратегий развития на перспективу [5]. Дополнительно к этому современный этап развития АПК России обнажил такие проблемы, как дефицит трудовых ресурсов и рабочей силы. При этом, постоянно возрастают потребительские требования населения к качеству продовольственной продукции и изменению ассортимента производимой продукции [3].

Согласно Сельскохозяйственному прогнозу ОЭСР-ФАО на 2020-2029 годы, пандемия в ближайшие несколько лет может подорвать продовольственную безопасность. «Мы нуждаемся в более продуманной политике, росте инноваций, увеличении инвестиций и большей инклюзивности для построения динамичных, производительных и устойчивых к внешним воздействиям сельскохозяйственных и продовольственных секторов»⁷ отметил Генеральный директор ФАО Цюй Дунъюй.

Экономика страны еще не набрала необходимой скорости развития и устойчивость всего бизнеса после кризиса требует особых государственных мер. Это особенно необходимо агропромышленному комплексу России, несмотря на отмеченные позитивные изменения. После эпидемии ему понадобятся еще больше инвестиций для перехода на новую платформу развития. Сельскохозяйственный прогноз ОЭСР-ФАО до 2029 года открывает для аграриев России новые горизонты и возможности. Экономические и социальные последствия пандемии позволяют агропромышленному комплексу России стать «лучше, чем прежде»⁸.

⁷https://finance.rambler.ru/other/44534407/?utm_content=finance_media&utm_medium=read_more&utm_source=copylink

⁸Из доклада, представленном Генеральным секретарем ОЭСР Анхелом Гурриа и Генеральным директором Продовольственной и сельскохозяйственной организацией ООН (ФАО) Цюй Дунъюем https://finance.rambler.ru/other/44534407/?utm_content=finance_media&utm_medium=read_more&utm_source=copylink.

Государство всегда выполняло двуединую задачу для АПК – было партнером и советником. В числе мер государственной поддержки сельхозтоваропроизводителям необходимы доступные кредиты для приобретения основных материальных ресурсов, особенно при подготовке к весенне-полевым работам, снижение ставок по лизингу, которые снизят издержки и создадут условия к увеличению объемов и повышению качества обрабатываемых полей. В свою очередь, малый агробизнес нуждается также в налоговых послаблениях, в том числе самостоятельному определению сроков уплаты налогов. Создание Единого центра государственной поддержки и регулирования сельского хозяйства России с филиалами в субъектах РФ на цифровой платформе может не только обеспечить открытость, прозрачность и простоту условий ее представления, значительно сократив сроки, но и оперативно, в онлайн-режиме, отслеживать эффективность ее использования.

ЛИТЕРАТУРА

1. Дмитриева, А. Д. Экономические последствия эпидемии COVID-19 // Молодой ученый. — 2020. — № 24 (314). — С. 174-177. — URL: <https://moluch.ru/archive/314/71594/> (дата обращения: 11.03.2021).
 2. Комаров В.В., Литвина Н.И., Ананьева Е.В., Доцанова А.И. Негативное влияние COVID-19 на развитие мировой экономики // Экономика, труд, управление в сельском хозяйстве. – 2020. – 12 (69). – С.13-18.
 3. Линчиу Н.В., Храмченко А.А., Зелинский М.П., Шабатура Е.Р. Экспорт и импорт АПК Российской Федерации в условиях пандемии // Вестник Академии знаний. – 2020. - № 39 (4). – С.263-266.
 4. Лисова Е.В. Воздействие COVID-19 на социально-экономическую деятельность регионов // Путеводитель предпринимателя. – 2020. - Т.13, № 2.- С. 119-125.
 5. Литвинов Е.А. Влияние COVID-19 на международную торговлю // Российский внешнеэкономический вестник. – 2020. – № 12. – С.53 - 63.
 6. Терновский Д.С., Шагайда Н.И. Сельское хозяйство в период пандемии. // Экономическое развитие России. – 2021. – Т.28. № 1. – С.24-28.
-

ON TRENDS IN THE ECONOMIC DEVELOPMENT OF THE AGRICULTURAL
SECTOR OF RUSSIA AND THE REPUBLIC OF SAKHA (YAKUTIA) AGAINST
THE BACKGROUND OF THE COVID EPIDEMIC–19

Rodnina N.V., Doctor of Economics, Dean of the Faculty of Economics

Sangaliyev A.M., student of the 2nd year of the Faculty of Economics

Abstract. COVID-19 plunged the world economy into its deepest recession since World War II. The world has not escaped the economic crisis that has reduced GDP, real disposable incomes and increased unemployment. The measures taken to stimulate the Russian economy, along with stimulating monetary policy and other measures of state support, led to a revival of economic activity and an increase in domestic demand. Meanwhile, the consequences of the pandemic may adversely affect in the future one of the most sensitive sectors of the economy of Russia and the Republic of Sakha (Yakutia) - the agro-industrial complex, which already has many unresolved problems. In this regard, the development of special measures of state regulation and support at this stage is a vital issue for the agro-industrial complex.

Key words: agro-industrial complex, COVID-19, state regulation, state support, agricultural producers.

© Н.В. Роднина, А.М. Сангалиев, 2021

СЕЛЬСКОЕ И ЛЕСНОЕ ХОЗЯЙСТВО

УДК 636.082.453.57

ОРГАНИЗАЦИЯ ИСКУССТВЕННОГО ОСЕМЕНЕНИЯ КОРОВ
В С. ТОЙОН-АРЫЫ ХАНГАЛАССКОГО УЛУСА
РЕСПУБЛИКИ САХА (ЯКУТИЯ)

*Захарова Л.Н., кандидат сельскохозяйственных наук, доцент
Кафедры общей зоотехнии*

*Нарахаев М.Т., студент 2-го курса группа РГСЖ-19
Агротехнологический факультет*

Арктический государственный агротехнологический университет

Аннотация. Федеральный государственный образовательный стандарт по направлению подготовки «Зоотехния» бакалавриат предусматривает 5 видов практического обучения начиная с учебной практики до преддипломной. Основная цель практики, кроме закрепления теоретических знаний, приобретение практических навыков – ознакомиться с производственными процессами, технологиями выращивания, содержания, кормления, доения, воспроизводства с учетом видовых, возрастных и породных особенностей животных, получить навыки различных животноводческих профессий.

В учебный процесс введены дисциплины и вопросы изучения управления воспроизводством молочного стада, а именно технология применения искусственного осеменения коров в хозяйствах.

Ключевые слова: искусственное осеменение, коровы, с. Тойон-Арыы Хангаласского улуса Республики Саха (Якутия), учебная практика.

В университете на плановой основе обучения студентов была проведена учебно-производственная практика по искусственному осеменению крупного рогатого скота на базе АО «Сахаплемобъединение». Подготовка студентов по искусственному осеменению проводилась по программе «Научное сопровождение работы по искусственному осеменению крупного рогатого скота в РС(Я)».

Программа подготовки студентов по искусственному осеменению включала несколько этапов: теория и практика, работа с первичными документами и по воспроизводству стада, непосредственное

осеменение коров в хозяйствах и т.д. Задача проведения практики - продемонстрировать способы и методы применения теоретических знаний, полученных в процессе обучения на реальных рабочих местах. Таким образом, закрепляются знания, которые получены на лекциях и семинарах. Это позволяет студентам под руководством преподавателя ознакомиться с технологией ведения сельскохозяйственного производства, проанализировать и выявить положительные и отрицательные стороны производства, разработать рекомендации по устранению недостатков, а также – это основа для дальнейшего выполнения выпускной квалификационной работы студента. Руководство и контроль, за прохождением практик возлагалась на ответственных преподавателей согласно приказа о назначении руководителей практик, которые производили систематический контроль в виде выездов на места практик, или при помощи контакта с человеком, который ответственный за практиканта в местах прохождения студентами практики.

В Якутии искусственным осеменением охвачено около 68% маточного поголовья. Активная течка и овуляция коров обычно более полно проявляются с выходом скота на пастбище (с началом июня), потреблением ими зеленой травы, свободного движения и солнечной радиации [1].

В селе Тойон Ары содержится 332 голов крупного рогатого скота холмогорской породы, из них 167 дойных коров, 25 телок. Деловой выход телят в хозяйствах в среднем составляет около 62%. Поголовье крупного рогатого скота осеменяют искусственно мануцервикальным и ректо-цервикальным способами. Массовое осеменение коров в селе проводилось в весенний период апрель-май месяцы непосредственно в личных подворьях хозяйств.

Почти за 70-летнюю историю использования метода искусственного осеменения крупного рогатого скота технология его применения постоянно совершенствовалась. От визо- и мануцервикальных способов осеменения коров и телок в середине 90-х годов прошлого столетия осуществлен переход к наиболее прогрессивному ректо-цервикальному способу, при осеменении, которым сперму вводят в шейку матки с помощью стерильных одноразовых инструментов без применения влагалитного зеркала с фиксацией шейки матки рукой в перчатке через прямую кишку. Чтобы освоить данный метод, необходимо хорошо знать анатомо-топографические

особенности половых органов и при ректальном исследовании быстро находить шейку, тело и рога матки, а также определять состояние яичников [2].

В настоящее время АО «Сахаплемобъединение» выполняет функции в организации племенной работы в республике, и на станции по искусственному осеменению содержатся быки-производители, которые представляют ведущую часть популяции крупного рогатого скота в регионе.

В селе Тойон-Арыы во время учебно-производственной практики было осеменено 80 голов коров, в том числе 7 телочек холмогорской породы семенем быка Магнит холмогорской породы линии Монтвик Чифтейн.

Таким образом, применение различных форм организации учебного процесса подготовки позволяет в дальнейшем способствовать подготовить специалистов, отвечающих современным требованиям, независимо от профиля подготовки обучения.

ЛИТЕРАТУРА

1. Чугунов А.В. Состояние воспроизводства стада крупного рогатого скота в Якутии / А.В. Чугунов, Л.Н. Захарова // Главный зоотехник. – 2018. - №6. – С.38-44.
2. Мырнин В.С. Становление, развитие и современное состояние искусственного осеменения крупного рогатого скота в Уральском регионе /В.С. Мырнин, М.В. Ряпосова // Молочное и мясное скотоводство. – 2017. - №2. – с.7-10.

ORGANIZATION OF ARTIFICIAL INSEMINATION OF COWS IN THE VILLAGE OF TOYON-ARY OF THE KHANGALASSKY ULUS OF THE REPUBLIC OF SAKHA (YAKUTIA)

*Zakharova L.N., Candidate of Agricultural Sciences, Associate Professor
Departments of General Animal Science*

*Narakhaev M.T., 2nd year student group RGSZH-19
Faculty of Agricultural Technology
Arctic State Agrotechnological University*

Abstract. The Federal state educational standard in the field of training "Zootechnics" bachelor's degree provides for 5 types of practical training, starting from practical training to pre-graduate training. The main purpose of the practice, in addition to consolidating theoretical knowledge, is to acquire practical skills – to get acquainted with production processes,

technologies of growing, keeping, feeding, milking, reproduction, taking into account the species, age and breed characteristics of animals, to gain skills in various livestock professions.

In the educational process, disciplines and issues of studying the management of reproduction of dairy cattle, namely, the technology of using artificial insemination of cows in farms, are introduced.

Key words: artificial insemination, cows, Toyon-Ary village of Khangalassky ulus of the Sakha Republic (Yakutia), educational practice.

© Л.Н. Захарова, М.Т. Нарахаев, 2021

УДК 636.087

**ОСОБЕННОСТИ КОРМЛЕНИЯ ТЕЛЯТ В ПЕРВЫЕ МЕСЯЦЫ ЖИЗНИ:
ПРИМЕНЕНИЕ МОЛОЗИВА**

*Обулахова М.Н., аспирант 3 года обучения
Кафедра общей зоотехнии
Агротехнологический факультет*

Арктический государственный агротехнологический университет

Аннотация. В данной статье автор рассматривает актуальный для первых недель жизни новорожденных телят особенности кормления и питания. Автор считает, что кормление должно быть своевременным, систематическим, наполненным необходимыми для растущего организма животных микроэлементами и обладать высокими энергетическими показателями. Особое внимание автор уделяет на применение в кормлении телят молозива, который является уникальным секретом молочной железы коров, обладающий всеми необходимыми для кормления новорожденных качествами.

Ключевые слова: кормление телят, крупный рогатый скот, молозиво, телята, рацион питания.

Кормовой рацион, а также особенности кормления молодняка крупного рогатого скота, во много отличается от того, как мы это делаем в последующие месяцы жизни. Интенсивность роста живого веса, становление рубцового пищеварения у недавно родившихся телят требует особого подхода к требованиям по полноценности корма и добавок, применяемых при кормлении. Ведь от этого будет зависеть многое, притом не только рост, не только становление органов будущих коров или бычков, но и дальнейшая их сопротивляемость раз-

личного рода заболеваниям. Можно сказать, что какое мы внимание уделяет телятам в это время – такой скот мы получим в будущем. Вот почему так важно, чтобы они в этот период жизни получали необходимое количество энергетического заряда, полноценного белкового корма, наполненной минеральными веществами и витаминами.

Конечно, из практики мы знаем, что телятам в первые месяцы жизни по полноценности более подходит молозиво – оно значительно отличается от обычного молока, так как является высокоэнергетической, биологически и минерально полноценной, а также легко усвояемой не устоявшейся системой пищеварения теленка. Многолетние научные исследования доказали, что молозиво обогащено иммуноглобулинами, и содержит в своем составе огромное количество белков, жиров, минералов и витаминов, чем цельное и переходное молоко. Во время исследования телята из «опытных групп... показали высокие среднесуточные приросты живой массы в молозивный период, и затем в период с 10 по 20 день первого месяца жизни и в целом за первый месяц выращивания» [1, с. 169]. И это вполне естественно: молозиво богато витаминным и минеральным составом, особенно витамином А-каротином в 50-100 раз больше, чем в обычном питьевом молоке. «В крови телят иммуноглобулины обнаруживаются через 1-2 часа после получения молозива, причем для разных классов установлена своя продолжительность всасывания. Иммуноглобулины класса IgM всасываются в неизменном виде примерно 16 часов, IgA - 22 часа, IgG - 27 часов. Считают, что в первые сутки жизни телят всасывается до 90 % IgG, 59 % - IgM и 48 % - IgA» [2, с. 679].

Также исследования показали, что на жизнеспособность телят позитивно влияет наличие в молозиве так называемой транспортной ферментной системы К-АТФазы, которая принимает активное участие в генерации электрических потенциалов на мембранах клеток жизненно важных органов [3, с. 67].

Первую порцию теленок получает в течение первого часа с момента рождения и по количеству она должна быть около 4-6% от массы новорожденного. Суточная порция получаемого молозива может составлять 17-20% в первый день, а в другие дни – 20-25% от живой массы. Таким образом, по приблизительным подсчетам, в первые сутки жизни крупные и средние телята могут получить 1,5-2 л, а меньшего веса телята – 1 л молозива. Опытные животноводы счита-

ют, что следует избегать в этот период обильное поение, так как это часто приводит к расстройству желудка и диарее. Это более всего касается телят, рожденных с недостатком живого веса и массы.

Также следует обращать особое внимание на то, чтобы молозиво было свежесвыдоенным от здоровой коровы, температурой 35-37°C. При необходимости, необходимо нагревать питье в водяной бане, избегая свертывания молозива. Конечно, с биологической точки зрения самым оптимальным способом кормления молозивом является подсосный. При этом продолжительность сосания должна составлять примерно 10 минут.

По данным научных исследований, при подсосе заболеваемость телят различными заболеваниями уменьшается на 50-70%, а рост живой массы может повышаться на 25-30% по сравнению с ручной выпойкой. Только следует следить за тем, чтобы кормление и взрослых отелившихся коров было полноценным, не допускать дефицита каротина, протеина, так как это приведет к обеднению молозива иммуноглобулинами, витамином А. Часто такое случается, если у коровы диагностирован мастит.

Опытные телятницы, при отсутствии молозива, добавляют телятам искусственный заменитель, приготовленному по следующему рецепту: к 1 литру свежего молока прибавляют 15 мл рыбьего жира (витаминизированного), 6 г. чистой соли поваренной, 3 свежих куриных яйца, тщательно перемешивая все это до однородной эмульсии. Рецепт может быть и иным, в зависимости от возраста теленка, его живой массы и т.д., но в любом случае, по своему составу и действию он должен быть максимально приближен к натуральному. «Телята, которые получили первую порцию молозива не позже, чем через час после рождения отличаются повышенной численностью лейкоцитов в крови, более выраженным фагоцитозом микроорганизмов гранулоцитами, что свидетельствует о стимуляции гемо- и лимфопоэза. На клеточные иммунные реакции молозиво влияет независимо от активизации гуморальных компонентов защиты» [4, с. 61].

Таким образом, в первые годы жизни новорожденные телята должны получать полноценное кормление. Особое внимание надо уделять на получение телятами молозива, которое является уникальным продуктом молочной железы. Это тот секрет, который, наилучшим образом, влияющий на растущий организм животного. Прежде

всего, это проявляется в том, что обеспечивается создание пассивного иммунного механизма у телят, так как молозиво имеет достаточно высокую питательную ценность и прекрасные диетические свойства, столь необходимые для новорожденных.

ЛИТЕРАТУРА

1. Гумеров А.Б., Горелик А.С., Кныш И.В. Влияние качества молозива и молока на сохранность и рост телят при применении ферментных препаратов // Известия Санкт-Петербургского государственного аграрного университета. 2018. № 51. С. 163-169.
2. Bush L.J., Staley T.E. Absorption of Colostral Immunoglobulins in New-born Calves // J. Dai. Sci. -1980. -V. 63.- № 4.- P. 672-680.
3. Чулкова КВ. Активность и биологическое значение транспортной ферментной системы Na⁺, K⁺ - АТФазы молозива коров // Бюл. ВИЭВ.- 1982.- Вып. 48.- С. 66-68.
4. Самбуров Н.В., Палаус И.Л. Молозиво коров, его состав и биологические свойства // Вестник Курской государственной сельскохозяйственной академии. 2014. №4. –С. 59-61.

FEATURES OF FEEDING CALVES IN THE FIRST MONTHS OF LIFE: THE USE OF COLOSTRUM

*Obulakhova M.N., 3-year Master's student
Department of General Animal Science
Faculty of Agrotechnology
Arctic State Agrotechnological University*

Abstract. In this article, the author examines the features of feeding and nutrition that are relevant for the first weeks of life of newborn calves. The author believes that feeding should be timely, systematic, filled with microelements necessary for the growing organism of animals and have high energy indicators. The author pays special attention to the use of colostrum in the feeding of calves, which is a unique secret of the mammary gland of cows, which has all the necessary qualities for feeding newborns.

Key words: calf feeding, cattle, colostrum, calves, diet.

© М.Н. Обулахова, 2021

УДК 636.2.034:636.082:636.271+612.1

**ОСОБЕННОСТИ РАЗВЕДЕНИЯ КРАСНОЙ СТЕПНОЙ ПОРОДЫ
В КОБЯЙСКОМ УЛУСЕ РЕСПУБЛИКИ САХА (ЯКУТИЯ)**

*Захарова Л.Н., кандидат сельскохозяйственных наук, доцент
Кафедра общей зоотехнии*

Агротехнологический факультет

Арктический государственный агротехнологический университет

Дьяконов А.С., главный зоотехник

МКУ УСХ Кобяйского улуса Республики Саха (Якутия)

Аннотация. В статье представлена краткая характеристика содержания, кормления и молочной продуктивности завозного скота красной степной породы в одном из северных улусов республики. В зимнем рационе наблюдается низкое содержание глюкозы, что вызвано дефицитом сахара в рационе (58% от нормы). Установлено, что в первый год завоза удой молока составила 2560 кг за лактацию с жирностью 3,8%.

Ключевые слова: красная степная порода, акклиматизация, кормление, удой.

В Якутии многие хозяйства занимаются завозом и разведением специализированных пород молочного и мясного направления. За последние годы в республику завезено 3683 голов, в том числе 2377 голов молочного направления. Цель завоза – повышение валового надоя молока в республике, а также локальное разведение культурных пород в отдельно взятых хозяйствах [2].

В 2016 г было закуплено с Алтайского края 80 голов красной степной породы и доставлено в фермерское хозяйство ИП «Левин А.Е» Кобяйского улуса. В хозяйстве внедрено привязное содержание коров, рассчитанное на 120 голов для молочного стада и отдельное помещение для выращивания молодняка. Поилка скота и уборка навоза производятся механизированно. В летний период животных выгоняют на свободно выгульное содержание на естественных пастбищах.

Высокопродуктивным животным требуется полноценное кормление более в широком понятии, чем нормированное кормление, так как оно включает качество корма, а также соотношение в рационе

различных питательных веществ. Приобретенные животные сочетают в себе высокую продуктивность, они способны давать высокие удои, обладают хорошим здоровьем. Акклиматизационные и адаптационные возможности завозных животных в наших условиях изучены недостаточно. Акклиматизация заключается в приспособлении животных к климату и новым условиям содержания и кормления. Существенное влияние на акклиматизацию животных оказывает недостаточный качественный и количественный состав кормов, который может вызывать общее угнетение организма и снижать его резистентность, может привести к резкому нарушению жизненно важных функций организма, падению продуктивных качеств, воспроизводительной способности, снижению роста и развития животных [1]. Из таблицы 1 видно, что согласно норме кормления дойных коров, рацион довольно полноценный. На одну голову потрачено 8,56 кормовых единиц и 896 г переваримого протеина, что составляет 74% и 84%. Структура рациона состоит из грубого корма – 50%, сочного – 27%, концентрированного – 23%. Сахаропротеиновое отношение составляет 0,49, следовательно, в суточном рационе дойных коров – дефицит сахара.

Таблица 1

Суточный рацион кормления дойных коров

| Корма | кг | ЭКЕ | ОЕ МДЖ | Сухое вещество | Пер. прот., г | Сыр. клетч., г | Сахар, г | Кальций, г | Фосфор, г | Каротин, мг |
|------------------|----|-------|-----------|-------------------|---------------|----------------|----------|------------|-----------|-------------|
| Норма | | 11,5 | 115 | 13,2 | 1060 | 3650 | 760 | 65 | 45 | 410 |
| Сено | 10 | 4,2 | 68 | 8,500 | 460 | 2630 | 160 | 38 | 22 | 120 |
| Сенаж | 8 | 2,32 | 27,52 | 3,600 | 184 | 1256 | 184 | 39,2 | 10,4 | 200 |
| Комби-корм | 2 | 2,04 | 21 | 1,700 | 252 | 82 | 101,8 | 10,6 | 17,4 | - |
| Всего | | 8,56 | 116 | 13,8 | 896 | 3968 | 445,8 | 87,8 | 49,8 | 320 |
| Разница± | | -2,94 | 0 | +0,6 | -164 | +318 | -314,2 | +22,8 | +4,8 | -90 |
| Обеспеченность % | | 74 | 101 | 104 | 84 | 108 | 58 | 133 | 108 | 78 |

На сегодняшний день поголовье коров составляет 80 голов, то есть сохранность поголовья 100%, выход телят 75%. Характеристика молочной продуктивности породы приведена в таблице 2.

Таблица 2

Молочная продуктивность коров за 305 дней

| Лактация | Всего голов | Удой, кг | МДЖ,% |
|------------|-------------|----------|-------|
| 1 лактация | 80 | 2560 | 3,8 |
| 2 лактация | 25 | 2479 | 3,8 |
| 3 лактация | 55 | 2597 | 3,8 |

Если в хозяйстве в первый год завоза получен высокий удой 2560кг молока за лактацию, то в последующий год животные испытали акклиматизационный стресс, который выразился снижением воспроизводительных качеств, а также снижением удоя на 81 кг. Это понятно, так как местная технология содержания скота не соответствует их потребностям, поскольку нарушается закон единства «природа-организм» [3].

Выводы. Скот красной степной породы завезен в северный улус республики недавно, проходит период испытания на акклиматизацию, поэтому высокопродуктивным животным требуется полноценное кормление. В структуре рациона коров наблюдается дефицит в углеводном питании (58% от нормы).

ЛИТЕРАТУРА

1. Тузов И.Н. Молочная продуктивность голштинских коров завезенных из Канады и Австралии / И.Н.Тузов // Новая наука: Стратегия и векторы развития. – 2016. - №118-3.- с. 274.
2. Чугунов А.В. Завозной молочный скот а Республике Саха (Якутия) / А.В.Чугунов, Л.Н.Захарова // Академический вестник Якутской государственной сельскохозяйственной академии. – 2020.- №3. –с.5-9.
3. Чугунов А.В. Пути совершенствования молочного скота в Якутии / А.В.Чугунов, Л.Н.Захарова // Зоотехния. – 2015.- №11. –с.3-4.

**FEATURES OF BREEDING OF THE RED STEPPE BREED
IN THE KOBAYASKY ULUS OF THE REPUBLIC OF SAKHA (YAKUTIA)**

*Zakharova L.N., Candidate of Agricultural Sciences, Associate Professor
Department of General Animal Science
Faculty of Agricultural Technology
Arctic State Agrotechnological University*

Diakonov A.S., Chief Animal Technician

MCU USH of Kobyai ulus of the Republic of Sakha (Yakutia)

Abstract. The article presents a brief description of the content, feeding and dairy productivity of imported cattle of the red steppe breed in one of the northern ulus of the republic. In the winter diet, there is a low glucose content, which is caused by a lack of sugar in the diet (58% of the norm). It was found that in the first year of delivery, the milk yield was 2560 kg per lactation with a fat content of 3.8%.

Key words: red steppe breed, acclimatization, feeding, milk yield.

© Л.Н. Захарова, А.С. Дьяконов, 2021

ЮРИСПРУДЕНЦИЯ

УДК:365.262.1: 347.233.5

УСЛОВИЯ И ПРОБЛЕМЫ РЕАЛИЗАЦИИ ГОСПРОГРАММЫ «СЕЛЬСКАЯ ИПОТЕКА»

Попова О.А., старший преподаватель

Кафедра отраслевой экономики и управления

Арктический государственный агротехнологический университет

Аннотация. Программа «Сельская ипотека» - реализуется в рамках государственной программы № 696 «Комплексное развитие сельских территорий» от 31 мая 2019 года и позволяет улучшить жилищные условия сельских жителей, сократить миграцию в города и привлечь в агросектор городских жителей. В статье проанализированы характерные особенности реализации указанной госпрограммы, проблемы с которыми сталкиваются на практике люди, желающие воспользоваться льготной государственной программой. На основе проведенного исследования обосновано мнение о необходимости внесения изменений и дополнений в отдельные действующие нормативные правовые акты.

Ключевые слова: право, льгота, программа, ипотека, село, сельское население.

То, о чем мечтали многие россияне – получить свое отдельное жилье для достойного и нормального существования и бытия в современных условиях, начинает сбываться. Но если до принятия соответствующего законодательного акта на это могли надеяться только жители городов, то с его вступлением в силу, эта мечта стала доступной и для селян.

Для развития сельских территорий на Дальнем Востоке нашей страны 30 ноября 2019 г было принято Постановление Правительства Российской Федерации № 1567 «Об утверждении Правил предоставления субсидий из федерального бюджета российским кредитным организациям и акционерному обществу «ДОМ.РФ» на возмещение недополученных доходов по выданным (приобретенным) жилищным (ипотечным) кредитам (займам), предоставленным гражданам Рос-

сийской Федерации на строительство (приобретение) жилого помещения (жилого дома) на сельских территориях (сельских агломерациях)» [1]. По принятому решению обеспечение собственной жилой площадью стало возможно для еще большей части наших граждан.

Льготные условия по ипотечному кредитованию стало одним из ключевых механизмов государственной программы, позволяющей не только существенно улучшить свои жилищные условия данной категории граждан, но и в некоторой степени остановит массовую миграцию людей, переселяющихся из села в город, из дальневосточных регионов в центр и на южные субъекты Российской Федерации. Это также, во многом будет способствовать укреплению сельскохозяйственного сектора экономики, увеличению привлекательности этих земель для жителя и ведения бизнеса. Госпрограмма будет предусматривать получение своей земли для строительства жилища для тех категорий граждан, которым это ранее было недоступно. К тому же, экологически привлекательные, малонаселенные и перспективные территории для ведения своего хозяйства для сельхозпроизводителей не будут конкурировать с глокалистически настроенными крупными предпринимательскими структурами [2].

Возможно, данные своевременно принятые решения будут в дальнейшем способствовать не только освоить малонаселенные и неосвоенные дальневосточные территории, но и смогут обеспечить местным жителям и будущим переселенцам комфортное жилье, качественное и инженерное развитие инфраструктуры, приближение условий жизни на селе к городским цивилизациям.

По принятой государственной программе государство начало компенсировать российским кредитным организациям выпадающие доходы от предоставления дальневосточной ипотеки. Кстати, по программе предусматривается также и рефинансирование уже имеющих ипотечных кредитов на более льготных условиях. Председатель российского правительства Михаил Мишустин отметил, что в бюджете уже на 2021 год под программу «Сельская ипотека» предусмотрено более 4 млрд. рублей [3].

По расчетам экспертов, наши сограждане могут оформить льготный кредит по ставке от 0,1 до 3 процентов годовых на приобретение земельного участка для возведения на нем жилья, или же покупку квартиры в новостройке, уже готового частного дома. Первоначальный взнос будет составлять не более 10%, а максимально преду-

смотренный срок продлевается до 25 лет. Данная ипотека распространяется или на землю, или на жильё в сельской местности, или в городах, население которого составляет не более 30 тысяч человек.

Дальневосточная ипотека касается не только местных жителей, а распространяется на всех жителей России, вне зависимости от места жительства. Никаких особых требований ни к возрасту, ни к семейному положению, ни к месту постоянного жительства, ни к социальному положению не устанавливается. Можно с уверенностью сказать, что данное ипотечное кредитование доступно каждому россиянину. Эти принципиальные отличия льготных условий обеспечения себя и свою семью жильем кардинально отличаются от иного подобного рода и вида кредитования.

В Постановлении Правительства особо указано, что под сельской территорией понимается сельское поселения или сельское поселение и межселенные территории, которые объединены общей прилегающей территорией в границах одного муниципального района. Также это могут быть сельские населенные пункты, рабочие поселки, входящие в состав каких-либо городских округов, городских поселений и внутригородских муниципальных образований, в том числе, города Севастополя. Есть исключения – это не могут быть города, являющиеся административными центрами субъектов Российской Федерации. Соответствующие перечни будут определяться высшими исполнительными органами государственной власти каждого субъекта РФ.

Под сельскими агломерациями предусматриваются поселки городского типа, рабочие поселки, которые сами не входят в состав городских округов, а также малые города, с населением, не превышающим 30 тысяч человек, постоянно проживающих на ее территории. В настоящее время мы ориентируемся на перечень сельских агломераций на территории субъекта РФ определяется в соответствии с приложением № 11 к госпрограмме РФ «Комплексное развитие сельских территорий». Он был утвержден постановлением Правительства РФ от 31.05.2019 № 696 «Об утверждении государственной программы РФ «Комплексное развитие сельских территорий» и о внесении изменений в некоторые акты Правительства РФ» [4].

Вполне естественно, что в этот перечень не вошли внутригородские муниципальные образования г. Москвы и Санкт-Петербурга, а

также муниципальные образования и городские округа Московской области.

Следует особо отметить тот факт, что уже сегодня «сельская ипотека» начинает пользоваться большой популярностью у населения. При этом, многие эксперты указывают на тот факт, что она становится более привлекательным для городского, чем собственно местных жителей деревень и сел. С момента старта программы было подано 148,6 тыс. заявок на 320,5 млрд. рублей и выдано более 27,1 тыс. кредитов на 53 млрд. рублей [5]. Возможно, это объясняется как большим, все-таки, количеством на душу населения горожан, чем селян. А может быть, сказалась и пандемия – поразившая весь мир в прошлом году: людям становится ясно, что в сельской и деревенской среде человек более безопасно и комфортно может чувствовать себя, чем в условиях большого города.

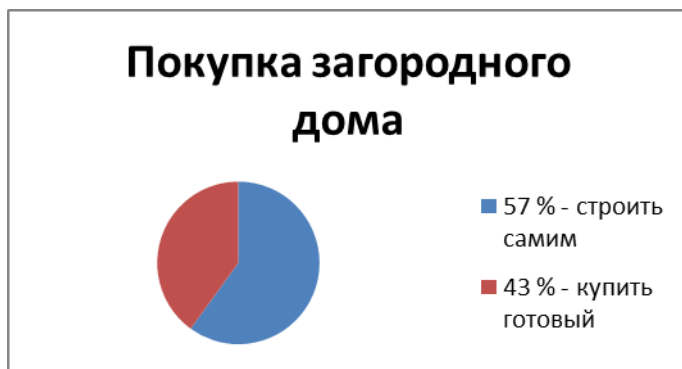
Ипотечный кредит по сельской ипотеке предоставляется на приобретение жилых помещений, которые расположены в многоквартирных домах высотой не более чем в пять этажей. Ранее такого рода ограничений в правилах не было. Высота определяется без учета шатровой кровли в случае ее устройства. В случае строительства на сложном рельефе высота определяется с учетом цокольного этажа [6].

Для нас, якутян, естественно исключаются из данной программы и Якутск, и Нерюнгри, и Мирный. А вот все остальные населенные пункты, в том числе и города, включаются в реестр, так как отвечают всем предъявляемым требованиям.

Как стало известно из данных СМИ, федеральный бюджет будет субсидировать ставку до 3%. При принятии бюджета в декабре 2019 года Ил Тумэн (Государственное Собрание) Республики Саха (Якутия) приняло поправки в республиканский бюджет, с намерением дополнительно субсидировать 1% по сельской ипотеке. В итоге, ипотека выходит в размере 2% для сельских жителей. Если получатель кредита застрахует свою жизнь в Россельхозбанке – главном операторе сельской ипотеки, то на выходе ставка становится в 1,7%. Минимальный взнос в республике остается в размере 10%.

Для определения покупательской способности в Якутии было проведено анкетирование: средний репрезентативный возраст определялся в 38,5 лет, охвачено 83 человека, из которых 48% - женщины, 52% - мужчины. Проведенный опрос показал, что наши земляки бо-

лее всего предпочитают строить частный дом своими силами, как альтернатива квартире (рис.1). Это связано с желанием получить в итоге не типовую застройку, а индивидуальной планировки жилое помещение, с учетом своих предпочтений, так сказать, строительство «для себя». По-иному обстоит дело с дачами, готовую дачу хотят приобрести 82 % из числа опрошенных (рис.2). На наш взгляд, ситуация объясняется тем, что, прежде всего, люди желают приобрести «готовый» дачный участок с посадками, с «хорошей» землей, огородными грядками, теплицами и другими хозяйственными постройками. В Якутии, конечно же, суровый природный климат диктует свои условия и соответственно «короткий» срок урожайности. Поэтому заранее подготовленный, «облагороженный» и «обработанный» дачный участок пользуется большим спросом, чем голый и новый.

Рис.1

Сельская ипотека также предусматривает возможность строительства домов на дальневосточном гектаре. Эти две госпрограммы: «дальневосточный гектар» и «сельская ипотека» логично вплетаются в государственную политику по отношению к Дальнему Востоку, что очень радует россиян. Но при этом, все-таки, следует отметить, что сельская ипотека является отдельной программой и обязательно связано с ипотекой под 2% для молодых семей до 35 лет и погашением кредита в сумме до 450 тысяч молодым семьям. Также данная субсидия дается семье только один раз в жизни – если вы построили по сельской ипотеке первый дом в селе, то второй раз уже не построить.



На наш взгляд, более целесообразным было бы представителям строительных организаций, домостроительных и иных подобных предприятий, руководителям региональных отделений кредитных организаций и банков начинать налаживать прямые контакты, а также наметить конкретные шаги по решению вопросов, связанных с реализацией программы сельской ипотеки. Кроме того, составить список тех застройщиков, которые смогли бы реально начать работать по указанной госпрограмме. Банковские структуры, потребительские и страховые организации, со своей стороны должны быть приспособлены к тому, чтобы у нас были компании, фирмы и организации, которые будут отвечать всем предъявляемым заемщиками требованиям, а также смогут строить жилье на средства льготной ипотеки. А это, в свою очередь, обязательно будет способствовать развитию территорий в рамках программы.

В итоге, хотелось бы сказать, что несмотря на то, что идея ипотеки с государственной поддержкой хорошая, долгожданная и востребованная, но ее не обошли и некоторые недоработки. Так, несмотря на то, что срок кредитования по сельской ипотеке установлена заранее, но, как нам кажется, ставка которая прописана в договоре, может увеличиться в одностороннем порядке в любой момент. Например, если бюджет не сможет выделять средства министерству сельского хозяйства для этой программы. Соответственно, ежемесячный платеж может вырасти более чем в два раза. Но будем надеяться, что со временем, во время «обкатки» государственной программы, федеральные и местные органы власти внесут соответствующие изменения, что не оставит наших селян у разбитого корыта.

ЛИТЕРАТУРА:

1. Постановление Правительства Российской Федерации от 30 ноября 2019 г. № 1567 (с посл. изменениями и дополнениями) «Об утверждении Правил предоставления субсидий из федерального бюджета российским кредитным организациям и акционерному обществу «ДОМ.РФ» на возмещение недополученных доходов по выданным (приобретенным) жилищным (ипотечным) кредитам (займам), предоставленным гражданам Российской Федерации на строительство (приобретение) жилого помещения (жилого дома) на сельских территориях (сельских агломерациях)» // Собрание законодательства Российской Федерации, 2019, № 50, ст. 7374.
2. Иванов Н.Ю., Степанова С.С. Социальные измерения и удовлетворенность населения экономическими процессами на примере Усть-Майского улуса (района) РС (Я) / Академический вестник Якутской государственной сельскохозяйственной академии, № 10(15), 2020, с.30.
3. Правительство расширило условия программы «Сельская ипотека» // <http://government.ru/docs/40764/>
4. Постановление Правительства Российской Федерации от 31 мая 2019 г. № 696 (с посл. изменениями и дополнениями) «Об утверждении государственной программы Российской Федерации «Комплексное развитие сельских территорий» и о внесении изменений в некоторые акты Правительства Российской Федерации» // Собрание законодательства Российской Федерации, 2019, № 23, ст. 2953.
5. Сельская ипотека теперь действует для домов не выше пяти этажей // <https://erzrf.ru/news/selskaya-ipoteka-teper-deystvuyet-dlya-domov-ne-vyshe-pyati-etazhey>
6. Застройщикам запретили строить высотки в селах // <https://www.epravda.com.ua/rus/news/2018/10/19/641771/>

CONDITIONS AND PROBLEMS OF IMPLEMENTATION OF THE STATE PROGRAM "RURAL MORTGAGE"

Popova O.A., Senior lecturer

*Department of Industrial Economics and Management
Arctic State Agrotechnological University*

Abstract. The program "Rural Mortgage" is implemented within the framework of the state program No. 696 "Integrated development of rural areas" of May 31, 2019 and allows improving the housing conditions of

rural residents, reducing migration to cities and attracting urban residents to the agricultural sector. The article analyzes the characteristic features of the implementation of this state program, the problems faced in practice by people who want to take advantage of the preferential state program. On the basis of the conducted research, the opinion on the need to make changes and additions to certain existing regulatory legal acts is justified.

Key words: right, benefit, program, mortgage, village, rural population.

© О.А. Попова, 2021



№4 (21) * 2021

Научно-практический журнал

Подписано в печать 12.03.2021
Формат 60x84 1/16
Заказ 070. Усл. печ. л. 3,4
Тираж 100 экз.

Издательство Якутского регионального отделения
Российского гуманистического общества «Академия»