

# ЭКОЛОГИЧЕСКИЕ ПРОБЛЕМЫ РЕГИОНОВ РОССИИ И ИХ ВЛИЯНИЕ НА ДЕМОГРАФИЧЕСКУЮ СИТУАЦИЮ

*Клепальченко А.В.*

*студентка Кубанского Государственного Университета  
г. Краснодар*

Ключевые слова: ЭКОЛОГИЯ, ДЕМОГРАФИЧЕСКАЯ СИТУАЦИЯ

Человечество неразрывно связано с окружающей средой, ведь оно – и есть неотъемлемая часть природы. Свои силы, вдохновение человек черпает именно в природе, она позволяет ему удовлетворять потребности, в том числе эстетические и духовные. Мы связаны с природой своим происхождением, своей жизнью, и наше будущее напрямую зависит от окружающей среды и её состояния. Именно поэтому проблема экологии актуальна и на протяжении многих лет изучается ведущими учёными и специалистами.

Наиболее острой экологической проблемой является с развитием новейших технологий, высокотехнологичных производств и максимальным использованием природных ресурсов. Быстрый рост промышленности, сопровождающийся глобальным загрязнением природной среды, небывало остро поставил проблему сырьевых ресурсов. В своей хозяйственной деятельности человек осваивает и использует практически все доступные виды ресурсов, как возобновляемых, так и не возобновляемых. Современный мир становится всё более урбанизированным. Всё это приводит к ухудшению состояния и качества окружающей среды, загрязнению рек, озёр, морей, воздуха, деградации почв.

К сожалению, Россия является одной из наиболее загрязнённых стран в мире. Способствуют этому многие факторы, в том числе техногенные: вырубка лесов, загрязнение почвы и атмосферы отходами производства. Несовершенство технологических процессов многих предприятий приводит к тому, что из огромного количества природных ресурсов, предназначенных для производственных целей, в конечный продукт превращается лишь около 2%. Остальная масса переходит в бытовые и производственные отходы.

Экономическая ситуация в настоящее время только усугубляет экологическую. Огромные размеры территории России, большое разнообразие природных ресурсов, неравномерность в уровне хозяйственного развития обуславливают истощение окружающей природной среды, обостряют эколого-экономические процессы, происходящие в стране. Региональное природопользование в РФ имеет свои отличительные особенности. В одних регионах решение природоохранных проблем связано с замедлением темпов роста производства, в других – с перестройкой хозяйственного механизма, в-третьих – с применением местных мер по охране окружающей среды. Однако в каждом конкретном случае следует исходить из реальной экологической ситуации.

Для Севера Европейской части актуальны задачи повышения комплексности переработки полезных ископаемых, кроме того, природопользование в этом районе осложняется в низком потенциале самовосстановления и само-

очистения в замедленном темпе. Наибольшие негативные воздействия оказывают целлюлозно-бумажные, угольные, металлургические предприятия.

Проблемы Центрально-черноземного района связаны с развитием черной металлургии, которая является основным источником загрязнения подземных вод

Основными задачами Северного Кавказа является спасение Азово-Черноморского бассейна и уникальных рекреационных ресурсов Черноморского побережья. В Новороссийске, Ейске, Туапсе сосредоточена высокая интенсивность перевалки нефти и др. грузов, что является причиной загрязнения береговой линии. Промышленные зоны Урала имеют наиболее неблагоприятную экологическую обстановку. В Восточной экономической зоне хозяйственная деятельность носит не сплошной, а очаговый характер, что создает впечатление о малой антропогенной нагрузке на окружающую среду. Однако низкий самовосстановительный потенциал природы, интенсивное формирование производственных комплексов, открытая добыча полезных ископаемых ведут к серьезным локальным нарушениям.

Экологический рейтинг (рисунок 1) является наиболее объективным рейтингом экологического развития городов России, при составлении которого учитывались тщательно собранные и уточненные данные о состоянии атмосферного воздуха и водопользования, а также данные по выбросам от транспорта, об использовании городских территорий и энергопотреблении.

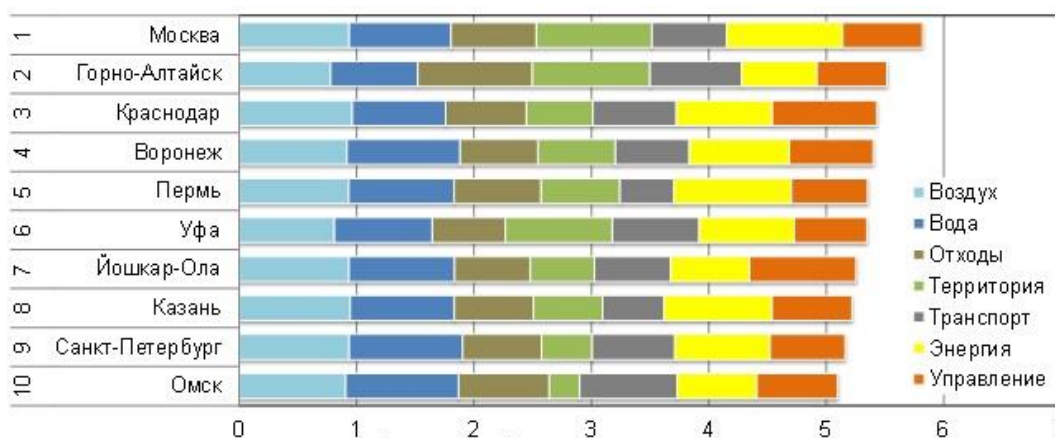


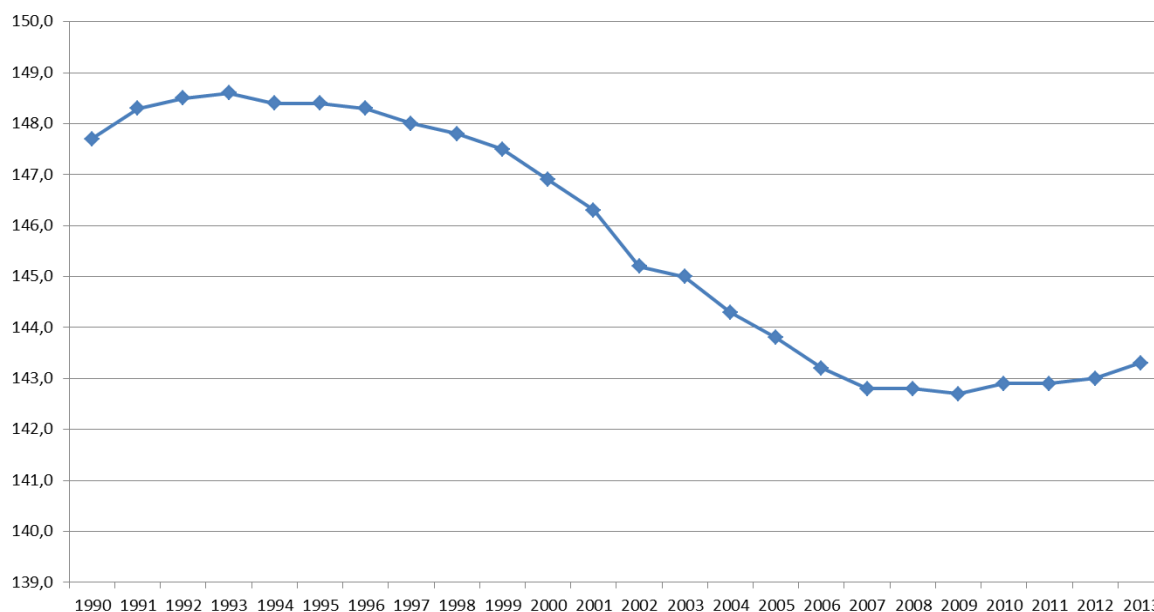
Рисунок 1 – Экологический рейтинг российских городов за 2016 год

Ухудшение экологической ситуации в регионах и в России в целом приводит к множеству негативных последствий и проблем в различных отраслях жизни общества. Одной из важнейших проблем, зависящих от экологии является демография. Согласно проведенным анализам и исследованиям, в зонах с повышенным экологическим риском растёт заболеваемость населения, увеличивается смертность. В условиях современной экологической ситуации в России обострилась проблема здоровья нации. Повсеместно регистрируется снижение уровня здоровья во всех популяциях населения. Как показывают исследования ученых, тенденция снижения здоровья новорожденных впоследствии сказывается на ухудшении здоровья и подрастающего поколения, и на

всех последующих возрастных уровнях людей. Особенно это касается граждан, проживающих в высокоурбанизированных промышленных регионах.

Учеными медиками установлено, что на состояние здоровья людей оказывает влияние неблагоприятная экологическая ситуация, проявляющаяся во всех средах биосферы, а также условия жизни и условия труда. Экологически опасными являются питьевая вода, пищевые продукты, содержащие ксенобиотики различного происхождения, а также почва, ассимилирующая все виды загрязнений, в том числе тяжелые металлы. Факторы неблагоприятной экологической среды оказывают существенное влияние на снижение рождаемости, рост смертности, естественный отрицательный прирост населения, резкое снижение состояния здоровья новорожденных. Антропогенное загрязнение окружающей среды обуславливает, по данным Всемирной организации здравоохранения, три четверти болезней человека и непригодность для жизни среды обитания.

На рисунке 2 показана динамика численности населения Российской Федерации с 1990 по 2013 годы.



*Рисунок 1 – Динамика численности населения Российской Федерации*

К 2016 году для большинства субъектов РФ характерна естественная убыль населения. Обострение экологической, социально-экономической и политической ситуации в России усиливает тенденцию падения рождаемости. Поэтому велика вероятность дальнейшего ухудшения пессимистической демографической ситуации в России. Ожидается сокращение численности населения в стране в ближайшие 25 лет.

Более подробно остановимся на экологических проблемах Краснодарского края. Экологические проблемы, характерные для Краснодарского края, определены на основании информации, полученной государственными органами контроля о состоянии окружающей среды.

Представим их следующим образом: истощение рыбных запасов; деградация водных объектов; деградация особо важных природных объектов; физическая деградация экосистем курортных районов; физическая деградация почв; сбросы городских запрещенных сточных вод; свалки твердых бытовых отходов; загрязнение природной среды токсичными промышленными отходами; радиоактивное загрязнение территории г. Краснодара.

Повышенный уровень загрязнения всего края в целом обусловлен выбросами в атмосферу вредных веществ автомобильным транспортом, объектами электроэнергетики, нефтепродуктопроводным транспортом, предприятиями топливной, химической, нефтехимической промышленности, стройиндустрии и агропромышленного комплекса. Высокой концентрации вредных веществ в воздухе способствуют особые климатические условия, характеризующиеся пониженной рассеивающей способностью атмосферы. Основная доля загрязняющих веществ в крупных городах Краснодарского края, таких как Новороссийск, Туапсе, Анапа, Ейск, приходится на автомобильные выбросы. Они содержат оксид углерода, окислы азота, углеводороды, сажу, диоксид серы, бензапирен и свинец.

Как говорилось выше, велика зависимость демографической ситуации от экологической. Рассмотрим медико-демографические показатели по Краснодарскому краю за январь-декабрь 2015-2016гг.

По предварительной оценке численности населения (данные Росстата), постоянное население края на 1 января 2017г. составило 5574,8 человек, из которых 3043,7 тыс. человек (54,6%) – горожане и 2531,1 тыс. человек (45,4%) – сельские жители. Население края увеличилось с начала года на 61,0 тыс. человек. Увеличение численности происходило за счет естественного и миграционного приростов. Естественный прирост населения с начала 2016 года составил 2466 жителей. Показатель естественного прироста населения сохранился на уровне прошлого года и составил 0,5 на тысячу населения. (Таблица 1).

*Таблица 1 – Показатели естественного движения населения за январь-декабрь 2015-2016г. (по оперативным данным Росстата)*

	Краснодарский край (человек)				Справочно РФ		
					На 1 тыс. населения		2016 в % к 2015
	2016 г.	2015 г.	Прирост (+), снижение(-)	2016 в % к 2015	2016 г.	2015 г.	
Родившихся	73806	74172	-366	99,5	<b>12,9</b>	<b>13,3</b>	<b>97,0</b>
Умерших	71340	71496	-156	99,8	<b>12,9</b>	<b>13,1</b>	<b>98,5</b>
Естественная убыль,(-)	2466	2676	-210	92,2	<b>0,0</b>	<b>0,2</b>	...

В целом по краю число родившихся превысило число умерших на 3,5% (в январе-декабре 2015г. – на 3,7%).

За текущий период родилось 73806 младенцев, что на 366 младенцев (на 0,5%) меньше, чем за аналогичный период прошлого года. Уровень рождаемости края за 12 месяцев 2016 г. на 3,9% выше уровня общероссийского показателя.

Количество умерших за 12 месяцев 2016 года сократилось на 156 человек, или на 0,2% по сравнению с соответствующим периодом 2015 года. Показатель общей смертности в крае (12,9 на 1000 населения) - на уровне показателя РФ.

Наиболее благоприятная демографическая ситуация складывается в муниципальных образованиях, где регистрируется естественный прирост населения (Таблица 3):

*Таблица 3 – Муниципальные образования Краснодарского края с зафиксированным естественным приростом населения*

Населённый пункт (район) Краснодарского края	Естественный прирост населения за 2016 г. (%)
Армавир	0,1
Динской	0,4
Новороссийск	1,2
Белореченский	1,3
Успенский	1,4
Геленджик	1,8
Анапа	2,7
Сочи	5,0
Краснодар	6,2

Наиболее неблагоприятные показатели естественного движения за 12 месяцев 2016 года регистрируются в муниципальных образованиях, где показатель естественной убыли значительно хуже краевого показателя (+0,5%) (таблица 4).

*Таблица 4 – Муниципальные образования Краснодарского края с зафиксированной естественной убылью населения*

Населённый пункт (район) Краснодарского края	Естественная убыль населения за 2016 г. (%)
Приморско-Ахтарский	-6,5
Ленинградский	-6,1
Ейский	-5,1
Щербиновский	-5,1
Тихорецкий	-4,6

Несмотря на относительно благоприятную демографическую ситуацию в Краснодарском крае, существует множество серьёзных проблем, в том числе экологических, которые требуют немедленного и эффективного решения.

Улучшению экологической ситуации в крае способствует систематическое проведение экологического мониторинга окружающей среды, который за-

ключается в гидрохимических исследованиях подземных и поверхностных вод; санитарно-эпидемиологических исследованиях; агрохимических и других исследованиях, а также разработке практических мероприятий, способствующих улучшению экологической обстановки; организации информационно-аналитического центра по экологическому мониторингу.

Стабилизировать и улучшить экологическую обстановку в Краснодарском крае призваны подготовка порядка взаимодействия между всеми организациями, относящимися к Госконтролю: ограничение использования неэтилированного бензина; введение более современных очистных систем в промышленном секторе; усиление контроля над техническим состоянием автомобильного транспорта; ускорение строительства экологических постов, необходимых для замера количества вредных веществ в выхлопных газах; запрет на использование пестицидов, которые не прошли экологическую экспертизу.

#### Библиографический список

1. Елисеева А. В. Экологические проблемы регионов России и их влияние на демографическую ситуацию // Инновационная экономика: материалы II Междунар. науч. конф. (г. Казань, октябрь 2015 г.). — Казань: Бук, 2015. — С. 112-115.
2. Бродский, А. К. Общая экология / А. К. Бродский. – М.: Издательский центр «Академия», 2007.
3. ГБУЗ Медицинский информационно-аналитический центр министерства здравоохранения Краснодарского края - <http://www.miackuban.ru>
4. Горовенко Д.Б., Горовенко Л.А. Организационные формы транспортного обслуживания в промышленных узлах// Современные инновационные технологии как одно из условий совершенствования науки, производства и образования. Материалы межвузовской научно-практической конференции АЦВО КубГТУ (22-24 марта 2001 г.). В 2-х частях. Ч. 2. – Армавир: АФЭИ, 2001. – С 122–123.
5. <http://www.mnr.gov.ru/news/detail.php?ID=141902>
6. <http://greenologia.ru/eko-problemy/goroda/krasnodar.html>