

Психологические науки

УДК 159.9

ИНДИВИДУАЛЬНО-ЛИЧНОСТНЫЕ ОСОБЕННОСТИ ДЕТЕЙ ПОДРОСТКОВОГО ВОЗРАСТА, ВОСПИТЫВАЮЩИХСЯ В УСЛОВИЯХ ДЕТСКОГО ДОМА (В НОРМЕ И ПРИ ОТКЛОНЕНИЯХ В ИНТЕЛЛЕКТУАЛЬНОЙ СФЕРЕ) ¹

С. М. Москвитина, «Детский дом «Золотая рыбка» г. Черногорск,
Хакасия.

Резюме. В статье излагаются данные исследования детей по методике «Индивидуально-типологический опросник Л.Н. Собчик», проведенных автором на контингенте детей, воспитывающихся в условиях детского дома. Исследование проведено на группах детей с нормальным интеллектом и с отклонениями в ментальном развитии. Выявлены различия между детьми с интеллектуальной нормой и с отклонениями по результатам их обследования. Даны рекомендации по дифференциальному подходу в воспитании на основе экспериментальных данных.

Ключевые слова: опросник Л.Н.Собчик, дети-сироты, ментальная норма, ментальные нарушения, дифференциальный подход.

Неоспорим тот факт, что основа личности человека закладывается в детстве. Нередко у детей можно наблюдать самые разные личностные акцентуации, затрудняющие их социально-психологическую адаптацию к жизненным условиям.

В таких случаях необходимы специальные педагогические меры и индивидуальный подход.

¹ Статья представлена к. психол. н. Л.Ф.Чупровым (гл. редактор, ЭНЖ ВППЮС, рецензент).

Для того чтобы выбрать максимально правильную стратегию взаимодействия с ребенком и способствовать его оптимальной социальной адаптации и самореализации, важно определить его индивидуально-личностные особенности, которые представляют собой совокупность биологических, характерологических и ценностных уровней личности.

Как отмечает Л.Н. Собчик, «личность – это понятие многомерное, каждый нижележащий уровень личности более примитивен, чем вышележащий, но содержит в себе зачатки тех структур, которые на более сложно организованном уровне предстают в виде индивидуально-личностных образований, а с дальнейшим развитием психики претворяются в социальное поведение и отношения» [2, с. 7].

Поскольку характер определяется эмоциональным, интеллектуальным, мотивационным компонентами, мы предположили, что некоторые характерологические особенности детей с нормальным и отклоняющимся развитием неодинаковы.

На базе МОУ «Детский дом «Золотая рыбка» г. Черногорска мы провели исследование, целью которого было выявление индивидуально-личностных особенностей детей с нормой и патологией интеллектуального развития.

Исследование проводилось путем апробации индивидуально-типологического опросника Л.Н. Собчик.

Всего было обследовано 46 человек среднего и старшего подросткового возраста (12 – 17 лет).

В первую группу (26 чел.) вошли дети с сохранным интеллектом, во вторую (20 чел.) – дети с диагнозом «легкая степень умственной отсталости».

Сравнительный анализ полученных данных показал, что наибольшее количество акцентуаций характера (ярко выраженных, «заостренных») черт среди обеих групп испытуемых выявлено по шкалам (см. рис.1):

1 - «сензитивность» (впечатлительность): 31% среди подростков с сохранным интеллектом и 40% среди умственно отсталых детей;

2 - «агрессивность»: 31% и 35% соответственно;

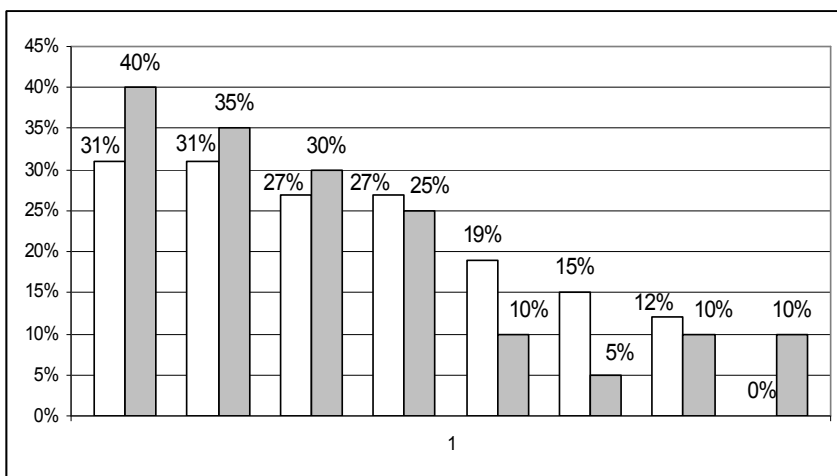
3 - «лабильность» (эмоциональная неустойчивость): 27% и 30%;

4 - «тревожность»: 27% и 25%.

Выраженное количество акцентуаций по данным шкалам у подростков обеих групп обусловлено, вероятно, и спецификой подросткового возраста, и особенностями социально-бытовых условий, в которых дети находились до

поступления в детский дом, и спецификой проживания в условиях детского дома (однако, эти гипотезы – повод для проведения другого исследования).

Рис. 1. Соотношение количества акцентуаций характера у подростков.



Наибольшее отличие в количественном соотношении детей первой и второй группы обнаружено по показателям шкал: «спонтанность» (импульсивность) (0% и 10% соответственно (см. рис.1, шкала 8)); «ригидность» (тугоподвижность установок и действий) (шкала 6): 15% и 5%; «сензитивность», более характерная для детей-олигофренов (см. выше); «интроверсия»: 19% и 10%.

Наименьшее отличие обнаружено по показателям шкал: «агрессивность», «тревожность», «лабильность», «экстраверсия» (см. рис.1, шкала 7, - 12% и 10% соответственно).

Таким образом, среди детей с сохранным интеллектом чаще встречаются, в нашем случае, интровертированные и ригидные представители, тогда как среди детей с олигофренией больше спонтанных и сензитивных, что, вероятно, можно объяснить спецификой развития их эмоционально-волевой сферы.

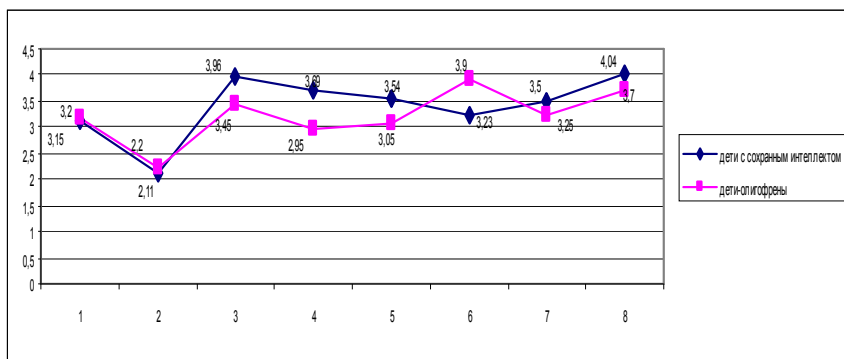
Сравнение данных «по вертикали» показало, что в целом, для

подростков с сохранным интеллектном более характерна ригидность, агрессивность и интровертированность, тогда как для умственно отсталых детей - сензитивность.

При этом, и те, и другие достаточно лабильны (что неудивительно, учитывая специфику возраста) и отличаются достаточно низкой спонтанностью.

Таким образом, сравнительный анализ полученных данных показал, что существенных отличий в наличии тех или иных характерологических особенностей детей с нормативным и отклоняющимся развитием нет. Попытка изобразить полученные данные в виде профилей наглядно демонстрирует это (см. рис. 2).

Рис. 2. Средние показатели выраженности типологических личностных свойств (из 6 баллов).



Наиболее выраженные отличия выявлены в показателях развития компенсаторной саморегуляции, более характерной для детей с интеллектуальной нормой.

Большее количество подростков и в первой, и во второй группе с выраженными чертами по шкалам «сензитивность», «агрессивность», «лабильность» и «тревожность» обусловлено, вероятно, особенностями подросткового возраста и, как отмечалось выше, не зависит от специфики интеллектуального развития детей.

Полученные данные позволяют определить стратегию педагогической и психологической работы, эффективность которой во многом будет зависеть от соблюдения следующих рекомендаций, актуальных для данной группы детей: отслеживания эмоционального состояния детей; исключения возможности использования жестких методов воспитательного воздействия; выбора индивидуального подхода в соответствии с типологическими личностными особенностями при определении стратегии межличностного взаимодействия с детьми; ориентации на «взрослый» стиль взаимоотношений с подростками.

Литература.

1. Собчик Л. На основе ведущих тенденций. //«Школьный психолог». Методическая газета для педагогов-психологов. Издательский дом «Первое сентября». - № 7/71, 2001г. - С. 54-62.

2. Собчик Л. На основе ведущих тенденций. //«Школьный психолог». Методическая газета для педагогов-психологов. Издательский дом «Первое сентября». - № 9/55, 2001г. - С. 17-20.

3. Собчик Л. Индивидуально-типологический опросник Л.Н.Собчик. //«Школьный психолог». Методическая газета для педагогов-психологов. Издательский дом «Первое сентября». - № 11/81, 2001г. – С. 11-14.



Moskvitina S. M. Individual'no-lichnostnye osobennosti detej podrostkovogo vozrasta, vospityvajushhihsja v uslovijah detskogo doma (v norme i pri otklonenijah v intellektual'noj sfere)/ S. M. Moskvitina // Vestnik po pedagogike i psihologii Juzhnoj Sibiri. – № 1.2.P , 2012.

Abstract. In article the given researches of children by a technique «L.N.Sobchik's Individually-typological questionnaire», spent by the author on a contingent of children who are brought up in the conditions of children's home

are stated. Research is spent on groups of children with normal intelligence and with deviations in mental development. Distinctions between children with intellectual norm and with deviations by results of their inspection are revealed. Recommendations about the differential approach in education on the basis of experimental data are given.

Keywords: L.N.Sobchik's questionnaire, children-orphans, mental norm, mental infringements, the differential approach.

Сведения об авторе

Москвитина Светлана Михайловна - педагог-психолог, МОУ для детей-сирот и детей, оставшихся без попечения родителей, «Детский дом «Золотая рыбка» г. Черногорск, Хакасия.

© С. М. Москвитина, 2012.

© Вестник по педагогике и психологии Южной Сибири, 2012.

— ● —

Подписано в печать 22.01.2012.

© Вестник по педагогике и психологии Южной Сибири, 2012.