

Педагогические науки

УДК 14.07.07

МОДЕЛЬ ОБРАЗОВАТЕЛЬНОЙ СРЕДЫ КАК СПОСОБ ФОРМИРОВАНИЯ СОЦИАЛЬНОЙ КОМПЕТЕНТНОСТИ: СТРУКТУРА И СОДЕРЖАНИЕ^{1, 2}

Т. Г. Пушкарева, Томский государственный педагогический университет (Томск).

Резюме. В статье рассмотрен вопрос формирования социальной компетентности по средствам моделирования образовательной среды учреждения. Проблема экспертизы и проектирования новой, адекватной современным требованиям образовательной среды в наши дни встает наиболее остро. В основу работы легли исследования Дж. Гибсона, Г. П. Щедровицкого, М.И. Каталиной, И.Д. Фрумина, В.А. Ясвина и др. Описана структура образовательной среды, определены ее значимые характеристики и условия, необходимые для формирования социальной компетентности. Представлено поэтапное моделирование образовательной среды образовательного учреждения по формированию социальной компетентности и графическое представление такой среды. Доказана объективность и адекватность образовательной среды (в соответствии с выделенными шестью критериями) и эффективность предложенной модели как информационной модели.

Ключевые слова: Модель, образовательная среда, характеристики эффективности образовательной среды, структура, социальные коммуникации, формирование социальной компетентности.

Существует многочисленный выбор различных подходов, которые можно использовать для формирования социальной компетентности, одним из которых является средовой подход. Под средовым подходом бу-

¹ Статья представлена к. пед. н. Якимец С.В. (Член редакционной коллегии, рецензент журнала).

² Статья выполнена в рамках гранта РГНФ № 12-06-00660 2011 года.

дем понимать теорию и технологию опосредованного управления (через среду) процессами формирования и развития личности студента [9].

Понятие «среда» было введено в философию и социологию И. Тэнном в XIX веке. Исследованием возможностей образовательной среды занимались П.Ф.Каптерова, П.Ф. Лесгафта, К.Д. Ушинский и другие исследователи, которые обращали особое внимание на роль среды в процессе обучения и воспитания.

Глубокий интерес к понятию «среда» возник в 70 – 90-е годы XX столетия.

В сфере гуманитарного знания сложились концепции среды: молекулярная (Р. Баркер, Дж. Гибсон, В.Л. Глазычев, М. Хейдметс) и факторная (Л.П. Буюева, Д.Ж. Маркович и др.). Они различаются по оценке отношений между человеком и средой. Первая, «молекулярная», акцентирует внимание на свободе выбора, вторая «факторная», – на моменте принуждения.

Молекулярная и факторная модели образовательной среды не противоречат, а дополняют друг друга. На наш взгляд, в любой из моделей при рассмотрении взаимодействия «среда – субъект (человек)» субъект должен рассматриваться как центральное понятие, он является первоначальным, а среда задается по отношению к нему (по Г. П. Щедровицкому). Это положение согласуется с точкой зрения Дж. Гибсона, который считал, что субъект в среде должен иметь активное начало.

Образовательная среда играет особую роль в формировании личности. М.И. Каталина отмечает: «... образовательной среде принадлежит решающая роль в формировании личности, так как наряду с передачей социального опыта через образовательную среду передаются и ценностные ориентации» [3].

Интересным представляется психодидактический подход по В.И. Панову, который заключается в необходимости проектирования и создания образовательной среды, которая будет способствовать возможности выбора вариативной деятельности, созданию различных общностей между субъектами образовательного процесса, созданию учебных и социальных ситуаций, в которых через коммуникативные взаимодействия происходит «встреча субъектов образовательного процесса с «пространством» образовательной среды». Вопросы конструирования образовательной

среды рассмотрены в работах О.С. Газмана, М.В. Кларина, И.Д. Фрумина, В.А. Ясвина и др.

В педагогической литературе выделяют следующую структуру образовательной среды:

1. В.И. Слободчиков выделяет четыре компонента: психодидактический; социальный компонент; пространственно-предметный компонент; субъекты среды [6].

2. В.А. Локалов, В.Т. Тозик в своей работе предложили следующие структурные элементы среды: совокупность применяемых образовательных технологий; внеучебную работу; управление учебно-воспитательным процессом; взаимодействие с внешними образовательными и социальными институтами [5].

3. На основе эколого-психологического подхода В.А. Ясвин предлагает четырехкомпонентную модель, в которую включает: субъектов образовательного процесса; социальный компонент; пространственно-предметный компонент; технологический (или психодидактический) компонент [10].

4. Образовательная среда рассматривается Л.Д. Давыдовым как взаимодействие «Человек – Среда». В своей работе он предлагает следующую структуру среды [2]:

Структурная модель системы «Человек»	Структурные элементы системы «Среда»
Анатомо-физиологическая структура	Природно-географические условия, определяющие местонахождение того или иного индивида
Информационная структура	Энергетическая структура
Образовательная и культурная жизнь, образ жизни индивида	Атмосфера духовной жизни

5. По мнению Ю. Кулюткина, С. Тарасова среда любого образовательного учреждения может иметь следующие компоненты структуры:

пространственно-семантический, коммуникационно-организационный, содержательный компонент, методический компонент, коммуникативный компонент [4].

На основании анализа выделенных компонентов структуры образовательной среды нами сделан следующий вывод, в структуре образовательной среды необходимо выделять следующие элементы:

- помещения для занятий и вспомогательных служб, здание в целом, прилегающую территорию, оборудование, атрибутику, оформление (В.А. Ясвин, Л.Д. Давыдов, Ю. Кулюткин, С. Тарасов, В.И. Слободчиков);

- содержание, формы и методы деятельности: формы организации и содержание мероприятий, содержание образовательного процесса, способы действий, усваиваемые студентами (В.А. Ясвин, Л.Д. Давыдов, Ю. Кулюткин, С. Тарасов, В.И. Слободчиков, Л.Д. Давыдов, В.А. Локалов, В.Т. Тозик);

- отношения, возникающие между субъектами, коммуникацию, в которую вступают субъекты образования (В.А. Ясвин, Л.Д. Давыдов, Ю. Кулюткин, С. Тарасов, В.И. Слободчиков, Л.Д. Давыдов);

- субъектов среды (В.И. Слободчиков, В.А. Ясвин, Л.Д. Давыдов).

Исследователи образовательных сред выделяют различные базовые характеристики, свойственные ей. Проанализировав предложенные критерии, мы выделили следующие критерии, необходимые для формирования социальной компетентности:

1. Насыщенность (ресурсный потенциал среды по, В.И. Слободчикову).

2. Осознаваемость (сознательная включенность в образовательную среду всех субъектов, по А.В. Ясвину).

3. Возможность (поле возможностей, по которым может происходить преобразование собственной активности и конструирование новой культурной интерпретации, но, чтобы действовать в отношении потенциальных ситуаций, нам необходимо заново определить себя, по Дж. Гибсону, Я Корчаку).

4. Социальную активность (социально ориентированного созидательного потенциала в экспансии данной образовательной среды в среду обитания, по А.В. Ясвину);

5. Мобильность (способность образовательной среды к органичным эволюционным изменениям, в контексте взаимоотношений со средой обитания, по А.В. Ясвину);

6. Личностные смыслы (предполагает наличие новых смыслов, позиций, горизонтов, по К.Р.Роджерсу).

Сложность и многоплановый характер феномена образовательной среды требует системного подхода в осмыслении таких процессов, как образование и формирование личности. Создание педагогически целесообразной и эффективной образовательной среды невозможно без специально осуществляемой деятельности по ее моделированию и построению.

Педагогические модели, как правило, это модели информационные, представленные в виде текстового или символического описания. В педагогической литературе под моделированием понимается метод познавательной и управленческой деятельности, который позволяет адекватно и целостно отразить в модельных представлениях сущность, важнейшие качества и компоненты системы, получить информацию о ее прошлом, настоящем и будущем состоянии, возможностях и условиях построения, функционирования и развития [6].

Методология проектирования образовательной среды достаточно подробно прописана в работе Ю.С. Мануйлова «Средовой подход в воспитании».

В сегодняшнем мире проблема экспертизы и проектирования новой, адекватной современным требованиям образовательной среды стоит наиболее остро. Для нас является существенным изучение моделей образовательных сред, ориентированных на формирование социальной компетентности. Этим вопросом занимались такие исследователи как А.В. Спирин, А.А. Демчук, А.Г. Петухов, Г. П. Мосягина, Н.Н. Кормягина, Е.А. Войлова, М.И. Катилина, Ж.А. Шуткина и другие.

При анализе работ нами выделены следующие условия, необходимые для формирования социальной компетентности:

1) согласование социального заказа государства и образовательных целей обучающегося;

2) содействие приобретению обучающимися социального опыта по средствам организации различных социальных коммуникаций;

3) использование игровых, проективных, проблемных, информационных, организационно-деятельностных методов и технологий для формирования социальной компетентности;

Анализ отечественных подходов к построению моделей образовательной среды в историко-педагогическом контексте показал, что данная проблема в науке появилась сравнительно недавно. Актуальными остаются проблемы формулировки концепции образовательной среды, которая выступает не только как условие, но и как средство обучения и воспитания, в которой обучающийся переходит из объекта педагогического процесса в его субъект.

Построение модели образовательной среды для формирования социальной компетентности требует выбора методов, форм, технологий и практик. В XX веке философия предлагает рассматривать социальное в хаосе межличностных отношений, которые выстраиваются самими людьми в повседневных коммуникативных отношениях друг с другом [7]. Социальная коммуникация это «обмен между людьми или другими социальными субъектами целостными знаковыми сообщениями, в которых отраженные информация, знания, идеи и эмоции и т.п., обусловлены целым рядом социально значимых оценок, конкретных ситуаций, коммуникативных сфер и норм общения, принятых в данном обществе» [8].

Одним из способов формирования установок является передача информации на какую-то конкретную тему. При получении информации возникает когнитивный диссонанс. Необходимо суметь так подобрать информацию, чтобы она была значимой, в противном случае она не приведет к появлению когнитивного диссонанса и не вызовет изменений в поведении индивида [8].

Рассмотрим поэтапное моделирование образовательной среды образовательного учреждения.

1. Моделируемая среда должна соответствовать критериям «творческой среды». Определяя модальность образовательной среды, мы говорим о качественно-содержательной характеристике (по А.В. Ясвину), которая характеризует формирование личности по двум векторам: личная свобода-зависимость, активность – пассивность. Приобретение нового опыта, новых умений студентом тем эффективней, чем шире поле возможностей, предоставляемых ему для освоения, чем активней он осваивает это поле.

Эти идеи лежат в основе «творческой среды», сформулированной Я. Корчаком.

2. Целью моделирования образовательной среды является создание условий способствующих повышению уровня сформированности социальной компетентности обучающихся.

3. Определить потребности обучающегося и социальный заказ государства.

При рассмотрении теоретических обоснований моделирования образовательной среды, мы пришли к выводу, что для эффективного процесса формирования социальной компетентности в идеале необходимо учитывать цели и потребности каждого субъекта образования. Процесс образования сложен и многогранен, в нем участвуют множество субъектов, заинтересованных в результате обучения: государство, обучающийся, родители, педагоги, работодатели. В практических условиях учесть потребности всех субъектов не представляется возможным. В нашей модели мы будем учитывать цели и потребности двух субъектов: государство, как основного заказчика и обучающегося, на обучение и воспитание которого направлен этот процесс, и который, в конечном итоге, является продуктом воздействия образовательной среды. Для определения целей и потребностей обучающегося (образовательных, жизненных и пр.) была использована методика М. Рокича «Ценностная ориентация». В основе определения социального заказа государства лежат положения ФГОС общего образования и проект ФГОС среднего (полного) общего образования.

Одним из постулатов, выдвигаемых нами, является утверждение о том, что наиболее эффективно будут формироваться те компетенции, которые для обучающегося являются значимыми, но уровень их сформированности не достаточный для реализации собственных целей и потребностей. Таким образом, поле дефицита компетенций (компетенции – элементы социальной компетентности) будем задавать как пересечение социального заказа государства и образовательных, жизненных и прочих целей обучающихся.

Необходимо отметить, что поле дефицита компетенций будет динамичным, так как после приобретения востребованных умений (компетенций) у обучающегося произойдет изменение ценностного поля, а соответственно изменятся дефициты.

4. Модель образовательной среды должна иметь такую социальную организацию, которая обеспечивает продуктивное взаимодействие субъектов образования. Такой организацией являются социальные коммуникации, определенные в теории коммуникации как одна из форм социализации личности.

Целью организации социальных коммуникаций является изменение ценностей, оценок, установок обучающихся, что влечет за собой возникновение потребности овладения новыми компетенциями (элементами компетентности) или усовершенствования тех компетенций, которыми он уже владеет. На момент организации социальных коммуникаций мы имеем определенное поле дефицита компетенций, которое мы разбиваем на конечное число блоков, состоящих из конкретного набора компетенций, определенных как дефицит. Учитывая специфику компетенций, которые необходимо сформировать, мы разрабатываем и реализуем социальную коммуникацию, в которую входят следующие шаги: определение информационного поля, способствующего появлению когнитивного диссонанса; когнитивный диссонанс; организация социально-культурной анимации. Социальная коммуникация приводит к изменению ценностей, оценок и установок обучающегося. Учитывая необходимость вариативности образовательной среды, необходимо организовать множество социальных коммуникаций.

5. Модель образовательной среды представлена на рисунке 1.

В соответствии с теоретическими исследованиями оценка объективности, адекватности и эффективности образовательной среды происходит по средствам экспертизы, когда образовательная среда оценивается по наличию определенных критериев. Исследуя различные базовые характеристики образовательных сред, выделяемые различными авторами, мы пришли к выводу, образовательная среда будет считаться эффективной, если она обладает следующими шестью критериями (характеристиками): насыщенность, осознаваемость, возможность, социальная активность, мобильность, личностные смыслы.

Определим эффективность предложенной нами образовательной среды по выделенным критериям.

- Насыщенность образовательной среды (по В.И. Слободчикову) характеризует ресурсный потенциал среды. Ресурсный потенциал образо-

вательной среды учреждения состоит из кадрового потенциала и технического обеспечения.

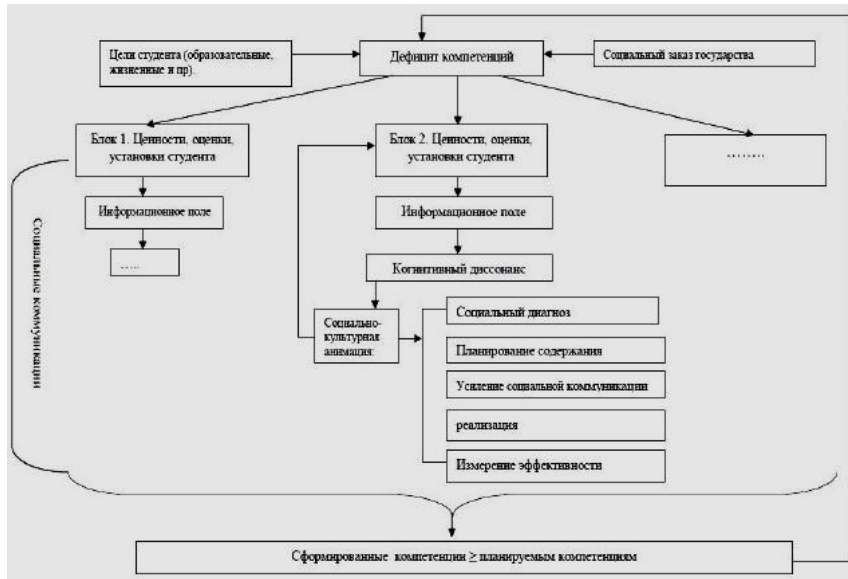


Рис. 1.

- Осознаваемость (по А.В. Ясвину). Данная характеристика определяет сознательную включенность всех субъектов образовательной среды в деятельность. В образовательной модели мы определили два основных субъекта это обучающийся и государство, причем будем говорить о том, что интересы государства представляет педагогический коллектив, задача которого обеспечить реализацию государственного стандарта образования. Осознаваемость отражена в образовательной среде через определения поля дефицитов компетенций, которое является пересечением потребностей и целей обучающегося и социального заказа государства. Можно говорить о том что, если у субъектов существует потребность в освоении компетенций, то как следствие возникает сознательная включенность субъектов в процесс освоения.

- Возможность. Поле возможностей, по которым может происходить преобразование собственной активности и конструирование новых культурных интерпретаций, обеспечивается за счет организации множества

социальных коммуникаций. Разнообразие социальных коммуникаций предоставляет обучающемуся выбор собственной траектории движения, а соответственно, учитывает его потребности и интересы. Причем, внутри каждой социальной коммуникации вариативность может быть обеспечена за счет информационного поля. Находясь в информационном поле, обучающийся может формулировать собственную цель (в рамках этого поля), выбирать траекторию движения и средства ее достижения. При этом у каждого обучающегося наравне с запланированными компетенциями формируются и другие новообразования, причем в зависимости от выбора цели, траектории, средства - у каждого свои. В результате мы получаем некоторый набор сформировавшихся компетенций, которые должны соответствовать компетенциям запланированным. Такая многослойная вариативность позволяет обеспечить формирование свободной и активной личности, то есть моделирует творческую среду.

- Социальная активность (по А.В. Ясвину). Данная характеристика определяет социально ориентированный созидательный потенциал механизмом формирования которого является социальная коммуникация, позволяющая включать образовательную среду в социальную среду обитания. Таким образом, реализация такой характеристики как «социальная активность» обеспечивается содержанием социальной коммуникации.

- Мобильность. Данная характеристика обеспечивается свойством самой модели, ее цикличностью (замкнутостью). Модель учитывает динамичность потребностей обучающегося и государства, то есть предполагает множество итераций (повторений). Сформированные при первой итерации компетенции влекут за собой изменение потребностей субъекта, и, как следствие, изменение поля дефицита компетенций. Появляется потребность во второй итерации для устранения вновь определенного дефицита компетенций. Таким образом, каждая контрольная диагностика потребностей и целей обучающегося с последующим определением поля дефицита компетенций является входной для последующего этапа.

- Личностные смыслы. По К.Р. Роджерсу эта характеристика предполагает наличие новых смыслов, позиций и горизонтов. Изменение целей, смыслов, установок является основным результатом, лежащим в теории коммуникации. Эти изменения возникают по средствам реализации социальной коммуникации.

Таким образом, обозначенные критерии эффективности нашли отражения в нашей модели образовательной среды.

6. Моделирование содержания образовательной среды сводится к определению вариативного поля социальных коммуникаций. Ключевые компетентности (в том числе социальная компетентность) являются фундаментальными для общих, профессиональных компетенций.

6. Следующим этапом моделирования является проведение эксперимента.

7. На последнем этапе предполагается проверка эффективности модели по формированию социальной компетентности. На данном этапе мы проводим повторную диагностику по изменению уровня сформированности социальной компетентности и так же диагностику изменения ценностей, установок и потребностей обучающегося. На основе полученных результатов промежуточной диагностики формируется новое поле дефицита компетенций и повторяется следующий цикл.

Тогда способность индивида изменять собственные ценности, установки и оценки приводит к необходимости создания цикличной модели образовательной среды.

Выше нами были рассмотрены этапы моделирование и установлен факт, что образовательная среда, предложенная нами, является эффективной, так как она соответствует шести выделенным нами критериям. Чтобы была эффективной информационная модель, она должна обладать рядом следующих характеристик:

1). Цикличность. В основе модели лежит согласование социального заказа государства и образовательных целей обучающегося. Динамичность изменения этих характеристик указывают необходимость неоднократное повторение процесса моделирования, что приводит к цикличности (замкнутости модели), то есть начало каждой последующей итерации является итогом предыдущей.

Сформированные при первой итерации компетенции влекут за собой изменение потребностей и образовательных целей обучающегося, и, как следствие, изменение поля дефицитов. Возникает необходимость второй итерации для устранения вновь определенных дефицитов.

2). Массовость. Модель может быть использована для формирования различных компетентностей, например, коммуникативной, информа-

ционной и т.д. компетентности. Так как структура модели не меняется, изменится только содержательная ее сторона.

3). Дискретность. Модель представлена конечным числом шагов, а в связи с этим понятна и проста в реализации. Шаги моделирования представлены выше.

4). Результативность. Модель апробирована и имеет положительные результаты использования.

5). Вариативность содержания. Содержание модели наперед не задано, а соответственно вариативно.

Предложенная нами модель образовательной среды обладает рядом характеристик, которые указывают на грамотность построения модели как таковой и эффективности как модели образовательной среды.

Литература:

1. Беляев Г.Ю. Формирование термина образовательная среда в психолого-педагогической литературе конца XX –начала XXI века// [Электронный ресурс] - URL: <http://dzd.rksmb.org/science/bel06.htm> (дата обращения:19.06.2012)

2. Давыдов Л.Д. Модернизация содержания среднего профессионального образования на основе компетентностной модели специалиста: дис. ... канд. пед. наук : 13.00.08 Москва, 2006 189 с. РГБ ОД, 61:07-13/63.

3. Катилина М.И. Образовательная среда как фактор социализации личности: социально-философский аспект: автореф. дис. ... канд. филос. наук: 09.00.11. - М, 2009. [Электронный ресурс] - URL: http://www.scholar.ru/speciality.php?page=34&spec_id=102 (дата обращения: 19.06.2012)

4. Кулюткин Ю., Тарасов С. Образовательная среда и развитие личности. / Общество «Знание» России, 2000 - [Электронный ресурс] - URL: http://jornal.znanie.org/n1_01/obraz_sreda.html (дата обращения: 19.06.2012)

5. Локалов В.А., Тозик В.Т. Структура образовательной среды для профессионального обучения. // [Электронный ресурс] - URL: <http://kikg.ifmo.ru/learning/gopr/ns.htm> (дата обращения: 19.06.2012)

6. Обутова А. Д. Моделирование социокультурного потенциала образовательного учреждения. //Министерство образования и молодежной

политики Чувашской Республики [Электронный ресурс] - URL: <http://gov.cap.ru/hierarchy.asp?page=../16/530/74317/138930/139069/139118> (дата обращения: 19.06.2012)

7. Петрова Г.И. Современные тенденции изменения содержания образования: Опыт становления философии образования в образовательных практиках: Монография. –Томск: Томский ЦНТИ, 2001. –124 с.

8. Подгурецки Ю., Зубко А., Воскова I. Социальная коммуникация для учителей: Академический учебник. – Херсон: РІПО, 2009. –320 с. // [Электронный ресурс] - URL: <http://academy.ks.ua/pub/19.pdf> (дата обращения: 19.06.2012)

9. Сулима И.И. Средовой подход как методология научно-педагогического исследования. / Методология // Центр Научных Инвестиций [Электронный ресурс] - URL: <http://www.ni-centr.ru/chitalnyj-zal-centra/metodologiya/sredovojpodhod-kak-metodologiya-nauchno-pedagogicheskogo-issledovaniya/> (дата обращения: Январь 3rd, 2012).

10. Ясвин В.А. Экспертиза школьной образовательной среды // Библиотека журнала «Директор школы». М.: Сентябрь, 2000 г.



Pushkareva T. G. Model' obrazovatel'noj sredy kak sposob formirovaniya social'noj kompetentnosti: struktura i sodержanie /T. G. Pushkareva // Vestnik po pedagogike i psihologii Juzhnoj Sibiri. – № 3, - 2012.



Abstract. The article deals with the question of social competence formation by means of modeling of educational establishment's environment. The most important problem nowadays is the projecting of new adequate to modern requirements educational environment. The article is based on the works by D. Gibson, G.P. Schedrovitsky, M.I.Katalinoy, I.D.Frumina, V.A.Jasvina, etc. The structure of educational environment, its basic characteristics and conditions necessary for social competence formation are described. The article step by step represents modeling of educational establishment's environment in social competence formation and graphic representation of this environment. The ar-

ticle proves objectivity and adequacy of educational environment (according to six criteria proposed by the author) and efficiency of suggested model as the object of modeling.

Keywords: educational environment, characteristics of educational environment efficiency, structure, social communications, social competence formation.



Татьяна Григорьевна **Пушкарева**. Аспирант. Томский государственный педагогический университет (Томск, Россия).

© Т.Г. Пушкарева, 2012.

©ЭНЖ «Вестник по педагогике и психологии Южной Сибири», 2012.

10.07.212.