



Козырева Александра Дмитриевна, студентка 1 курса, группы ТИИ-18 факультета дизайна, изобразительных искусств и гуманитарного образования Краснодарского государственного института культуры (Краснодар, ул. им. 40-летия Победы, 33), e-mail: Kozyrevasascha@gmail.com

Научный руководитель: **Дмитриева Светлана Леонидовна**, кандидат искусствоведения, доцент кафедры академического рисунка и живописи факультета дизайна, изобразительных искусств и гуманитарного образования Краснодарского государственного института культуры (Краснодар, ул. им. 40-летия Победы, 33), e-mail: sveta.italy@mail.ru

СТРАЖИ АДА В ГРАВЮРАХ ГЮСТАВА ДОРЕ

Автор статьи рассматривает стилистические особенности гравюр Гюстава Доре, посвященных изображению стражей Ада на примере «Божественной комедии» Данте Алигьери.

Ключевые слова: Западноевропейское искусство второй половины XIX века; гравюра; творчество Гюстава Доре; стражи Ада.

A.D. Kozyreva

Kozyreva Alexandra Dmitrievna, student 1 course, group ТИИ-18 of faculty of design, fine arts and Humanities, Krasnodar state institute of culture (33, im. 40-letiya Pobedy St., Krasnodar), e-mail: Kozyrevasascha@gmail.com

Research supervisor: **Dmitrieva Svetlana Leonidovna**, PhD (art history), associate professor of the department of academic drawing and painting faculty of de-

sign, fine arts and humanities, Krasnodar state institute of culture (33, im. 40-letiya Pobedy St., Krasnodar), e-mail: sveta.italy@mail.ru

THE GUARDIANS OF HELL IN ENGRAVINGS OF GUSTAVE DORE

The author of the article considers the stylistic features of Gustave Dore's engravings, dedicated to the depiction of hell guardians such as «Divine comedy» of Dante.

Key words: Western European art of the second half of the 19th century; engravings; the work of Gustave Dore; the guardians of hell.

Гюстав Доре – выдающийся французский гравер и иллюстратор (1832–1883), не получивший систематического художественного образования. В 1849 году молодой мастер начинает тщательно изучать работы Брейгеля, Босха, Калло и Рембрандта, которые оказали на него значительное влияние. С 1850-х гг. Доре создает свои первые иллюстрации к известным литературным произведениям, которые, несомненно, являются главным наследием его творчества. И только в 1867 году в Лондоне прошла первая большая выставка художника, которая принесла Гюставу грандиозный успех во всей Европе. В стилевом отношении он является ярким представителем эклектики, расцвет которой пришелся на эпоху Второй империи во Франции. В предисловии к книге сказок Шарля Перро И.С. Тургенев упомянул о художнике так: «Имя гениального рисовальщика Гюстава Доре стало слишком громким и не нуждается ни в каких похвалах» [1]. Творчество Доре неоднократно рассматривали в своих работах многие знаменитые личности. Одними из тех, кто наиболее детально изучил деятельность иллюстратора, являются: Б. Рузвельт [2], Г. Гартлауб [3], Л.Р. Варшавский [4], Л.А. Дьяков [5] и В.М. Ромашов [6]. Автор данной статьи ставит целью своей работы выявить стилистические

особенности почерка мастера в иллюстрациях, посвященных изображению стражей Ада на примере «Божественной комедии» Данте Алигьери.

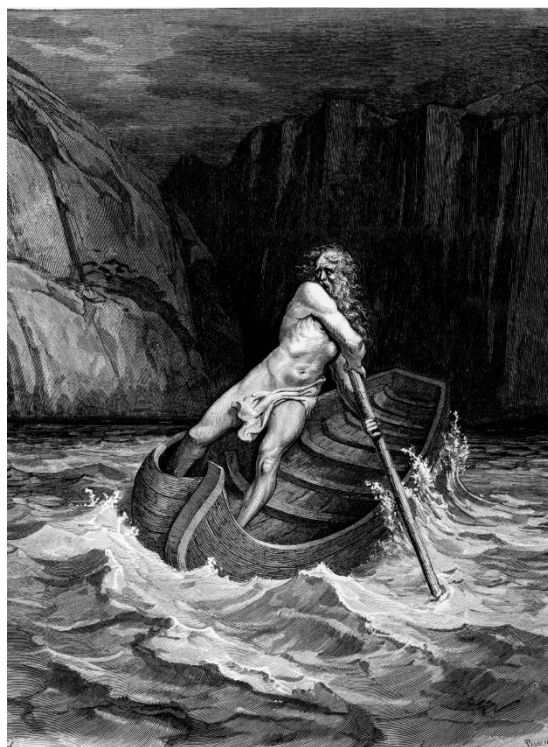
Теофиль Готье в газете «Монитор» в 1861 году писал: «Нет другого такого художника, который лучше, чем Гюстав Доре, смог бы проиллюстрировать Данте. Помимо таланта в композиции и рисунке, он обладает тем визионерским взглядом, который присущ поэтам, знающим секреты Природы. Его удивительный карандаш заставляет облака принимать неясные формы, воды – сверкать мрачным стальным блеском, а горы – принимать разнообразные лики. Художник создает атмосферу ада: подземные горы и пейзажи, хмурое небо, где никогда нет солнца. Этот неземной климат он передает с потрясающей убедительностью» [7].

В 1855 году Доре приступает к тщательному изучению творчества Данте для создания иллюстраций к его бессмертной «Божественной комедии». Спустя шесть лет художник представляет миру сенсационный цикл гравюр, посвященный первой части этого произведения – «Аду», который с уверенностью можно назвать зрительным его воплощением. Доре удалось невероятно точно прочувствовать всю поэтичность образной трактовки писателя – текст и гравюры созвучны друг другу и прекрасно гармонируют между собой.

Свинцовое небо, лишённое малейшего проблеска света, необъятное пространство, создающее впечатление бесконечности и безысходности, высочайшие острые скалы, словно стены, не пропускающие за свои пределы вопящих от боли и страдания грешников, и неизмеримые, полные отчаяния болота, готовые поглотить в своей зловонной бездне любого, кто окажется ввергнут в пучину их вод, – все это формирует Доре для усиления общего впечатления непреодолимой безнадежности, царящей в просторах ада и душах, заключенных там. Для них свобода давно забытое сладкое чувство, которое они променяли на вечный плен, сковавший их тяжестью греха. Безобразные, леденящие кровь чудовища и монстры накаляют обстановку до предела. Они воплотили в себе зримый облик пороков, призванных разру-

шить человеческую душу. По мнению Данте, ад имеет форму воронки, которая делится на девять ярусов и уходит в глубины центра Земли. Хранителями каждого из этих уровней являются мифологические персонажи, олицетворяющие жутких демонов подземного мира. Доре, уделяя большое внимание каждой детали, мастерски прорисовывает каждого стража, вкладывая в их изображения свое видение.

Харон – мрачный перевозчик душ через адскую реку Стикс. Он – первый страж, которого встречают на своем пути Данте и Вергилий. Силуэт Харона расположен в самом центре композиции. Художник рисует немного худощавую фигуру старика верхом на лодке, которая представляет собой единое целое с персонажем. Доре, вертикально располагая силуэт героя, немного наклоняет его, за счет чего поза Харона кажется напряженной, а тело подвижным и живым. Особое внимание приковывает к себе голова стража. Она противопоставлена его телу.



«Харон»

Лицо злого старика изрезано морщинами, которые виртуозно изобразил мастер с помощью выразительного штриха и напористой линии. Глаза, сверкающие жутким блеском, спутанные и растрепанные волосы – все эти детали тщательно прорисовывает иллюстратор, чтобы как можно лучше отразить истинную сущность Харона – одного из демонов подземного мира.

Данте и Вергилий
ются ниже. Перед ними предстает
могучая фигура царя Миноса –
стража второго круга ада. Доре
выдвигает его силуэт на первый
план и располагает ее как можно
более ближе к переднему краю.
Изображение Миноса занимает



«Минос»

практически все пространство гра-
вюры, благодаря чему создается

впечатление необъятности тела царя. Художник нарочно использует такой композиционный прием, позволяющий акцентировать особое внимание на властной фигуре стража, которая резко контрастирует с толпой миниатюрных грешников, дрожащих от страха и ужаса. Пронзительный и суровый взгляд царя направлен в их сторону. Иллюстратор детально прорисовывает каждый мускул тела Миноса, создавая при этом сильного и могущественного персонажа. Важную роль в изображении стража играет образ змеи. С одной стороны, она – христианский символ искушения и соблазна, а с другой – древнегреческий символ мудрости, которую олицетворял Минос при жизни.



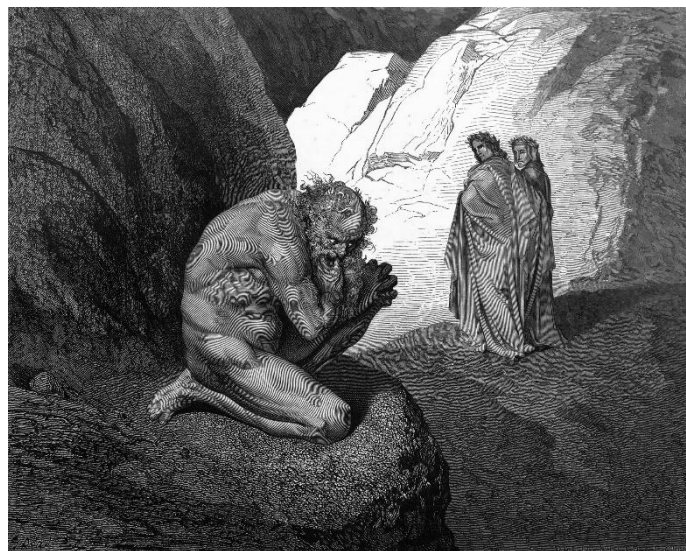
«Цербер»

Следующие стражи на пути у
Данте и Вергилия – Цербер и Плу-
тос. Первый – трехголовый пес.

Доре не сильно выделяет его фигу-

ру светом, словно оставляя это омерзительное создание в тени. Три огромные головы, свисающая с спины кожа, бешеный и одновременно хитрый взгляд – все это помогает художнику наиболее точно передать отвратительный образ

страшного Цербера. Плутос – древнегреческий бог богатства, которого гравер располагает в самом центре композиции. Художник рисует скорчившуюся и сторбленную фигуру стража. Тело старика будто поражено какой-то древней болезнью,



«Плутос»

оно вызывает чувство отвращения. Очень характерно изображены руки Плутоса, длинные ногти которых устрашают своим видом. Лицо бога сковало безумие, которое Доре мастерски удалось передать во взгляде демона подземного мира.

Флегий, Фурии и Минотавр – еще одни яркие представители древнегреческой мифологии, которых Данте ставит во главе пятого, шестого и седьмого кругов ада. Гневные,



«Флегий»

еретики и насильники обречены вечно мучиться в обителях этих стражей. Флегий – сын Ареса, как и Харон представлен верхом на лодке. Оба персонажа имеют немало сходств. Доре практически повторяет пластику тела Харона в изображении фигуры Флегия. Силуэт сына Ареса ярко выделяется среди общей массы огромного количества душ, благодаря искусно использованной мастером светотени. Лицо Флегия направлено в сторону грешника, которого страж готов испепелить своим гневным взглядом. Порождения Тьмы – Фурии – коварные и мстительные богини. Резкими штрихами и линиями Доре создает устрашающие крылья жутких стражниц. Большое вни-

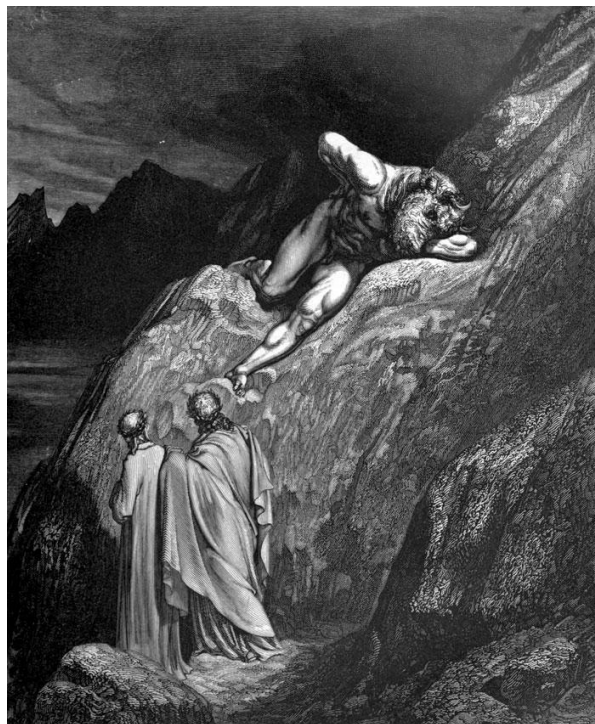
мание гравер уделяет прорисовке деталей в изображении фурий. Скользкие и шипящие змеи обвивают тела богинь, взгляд последних яростен и полон ненависти, а фигуры вызывают неприятные чувства. Мифологический персонаж – Минотавр, совершил множество насилий над людьми. Художник, используя легкие штрихи, рисует голову быка, сплошь покрытую шерстью, а более выразительные контуры помогают мастеру создать рельефное и мускулистое тело таинственного стража. Минотавр лежит на небольшой скале и пронзительно смотрит на проходящих мимо него Данте и Вергилия. Животная свирепость, прослеживающаяся в глазах чудовища, дополняет его агрессивный образ.

Особое внимание Доре уделит созданию изображений Гериона и Люцифера – олицетворению обмана и предательства. В их руки попадали души, совершившие, по мнению Данте, самые

бесчеловечные поступки. Герион, предстает в образе чудовищного стража, будто сотворенного из разных частей тел множества существ. Мастер изображает демона летящим над темной бездной, в которой пропадают все самые гнусные обманщики. На ее фоне Герион кажется еще более устрашающим. Острые крылья, также пронзительно колки, как и лживые слова,

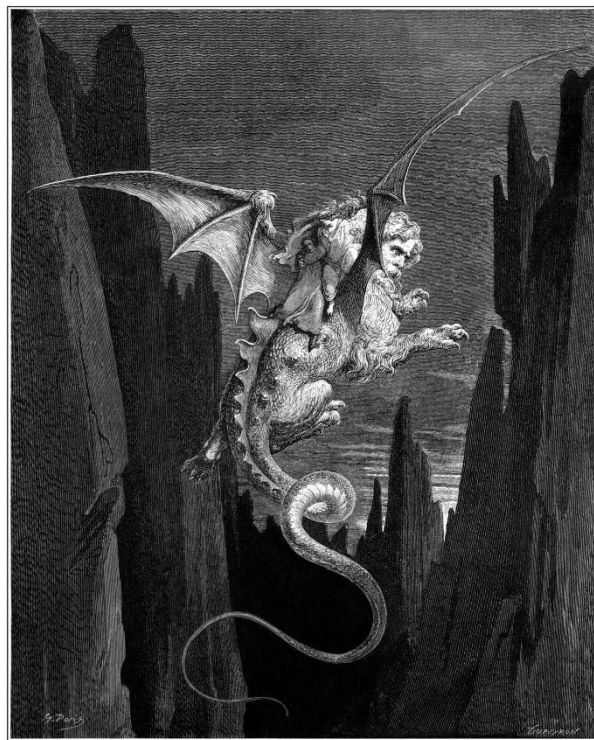


«Фурии»



«Минотавр»

скользящий змеевидный хвост – символ хитрости и лести, львиные лапы с длинными когтями, способные уничтожить каждого, кто в них окажется – жуткие детали, прорисованные Доре. Они помогают сформировать целостный образ адского монстра, который может заставить трепетать любую душу.



«Герион»

Люцифер – некогда самый красивый из ангелов Бога, был низвергнут в самое сердце Земли за свою гордыню. Художник немного удаляет фигуру дьявола в глубину пространства, что позволяет создать более целостное представление о ней. Впечатляющий силуэт Сатаны, терзающий в своей пасти трех самых великих предателей за всю историю человечества – Иуду, Брута и Кассия – поражает грандиозностью масштабов, в сравнении с массой крошечных душ рядом. Увенчанный рогами, с огромными крыльями, покрытыми перьями, Люцифер затмевает своим величием всех, находящихся в его владении. Мрачность дьявольского образа гравер подчеркивает с помощью игры света и тени.



«Люцифер»

Проведенный стилистический анализ серии работ Доре к «Божественной комедии» Данте, позволяет сделать следующие выводы. При создании

образов стражей Ада художник прежде всего опирается на опыт Микеланджело в изображении человеческих фигур. Сильные, мускулистые, рельефные и полные движения тела явно берут отсюда свое начало. Иллюстратор умело передает чувства персонажей через пластику их форм. Мастер материализует представление грехов в облике стражей, убедительно раскрывая характеры, темпераменты и нравы героев.

«Божественная комедия» – бессмертное произведение великого Данте Алигьери. Она поражает обилием и точностью почерпнутых из природы и человеческой жизни поэтических сравнений и образов, что сообщает загробному миру, рожденному воображением художника, осязаемую действительность. Как реальное путешествие в ад трактует «Божественную комедию» и Гюстав Доре. Создание иллюстраций к этому произведению было одним из самых важных и значимых трудов в его жизни. Это подтверждают слова брата художника – Эмиля Доре: «Данте – это шедевр моего брата и его любимая работа, он любил Данте до такой степени, что множество раз воспроизводил его сюжеты в масле и акварели»[2].

Список используемой литературы:

1. *Шарль Перро*. Волшебные сказки. – СПб: М.О. Вольф, 1867. – 152 с.
2. *Рузвельт Б.* Жизнь и творчество Гюстава Доре в воспоминаниях его друзей и близких. – Москва: Кожаная мозаика, 2014. – 414 с.
3. *Гартлауб Г.* Гюстав Доре. – СПб: ЛОССХ, 1935. – 152 с.
4. *Варшавский Л.Р.* Гюстав Доре. – Москва: Искусство, 1966. – 86 с.
5. *Дьяков Л.А.* Гюстав Доре. – Москва: Искусство, 1983. – 135 с.
6. https://regionrel.ru/novosti/society/znamenityy_frantsuzskiy_grafik_xix_veka_pol_gyustav_dore_ostavil_yarkiy_sled_na_mirovom_khudozhestve/

7. *Готье Т.* Ад Данте с рисунками Гюстава Доре // Газета «Монитор». – 1861. – № 213. – с. 2–4.