



Искусствоведение

УДК 75.03

А.В. Сергеева

Сергеева Анна Владимировна, студентка 2 курса группы ТИИ-17 факультета дизайна, изобразительных искусств и гуманитарного образования Краснодарского государственного института культуры (Краснодар, ул. им. 40-летия Победы, 33), e-mail: svzn23.03.2016@gmail.com

Научный руководитель: **Дмитриева Светлана Леонидовна**, кандидат искусствоведения, доцент кафедры академического рисунка и живописи факультета дизайна, изобразительных искусств и гуманитарного образования Краснодарского государственного института культуры (Краснодар, ул. им. 40-летия Победы, 33), e-mail: sveta.italy@mail.ru

ОСОБЕННОСТИ НАТЮРМОРТОВ ДЖОРДЖО МОРАНДИ, РАЗВИТИЕ ПЛАСТИЧЕСКИХ ПРИЕМОВ С 1910 ПО 1960 ГОДЫ

Автор статьи рассматривает стилистические и пластические приемы в натюрмортах Джорджо Моранди в период с 1910 по 1960 годы.

Ключевые слова: итальянский натюрморт XX века, метафизическая живопись, анализ художественных характеристик.

A.V. Sergeeva

Sergeeva Anna Vladimirovna, student of 2nd course of group ТИИ-17 of faculty of design, fine arts and humanities of the Krasnodar state institute of culture (33, im. 40-letiya Pobedy St., Krasnodar), e-mail: svzn 23.03.2016@gmail.com

Research supervisor: **Dmitrieva Svetlana Leonidovna**, candidate of art history, associate professor of department of academic drawing and painting of faculty of

design, fine arts and humanities of the Krasnodar state institute of culture (33, im. 40-letiya Pobedy St., Krasnodar), e-mail: sveta.italy@mail.ru

FEATURES OF STILL LIFE OF GIORGIO MORANDI, THE DEVELOPMENT OF PLASTIC METHODS FROM 1910 TO 1960 YEARS

The author examines the stylistic and plastic techniques in the still lifes of Giorgio Morandi in the period from 1910 to 1960 years.

Key words: XX century Italian still life, metaphysical painting, analysis of artistic characteristics.

Джорджо Моранди (1890–1964) был ведущим натюрмористом и великим итальянским художником XX века. В начале своего творческого пути он не специализировался на определенном виде живописи, писал пейзажи, портреты, занимался гравюрой, делал офорты. Примерно в 20-х годах XX века его увлекла метафизическая живопись, особенно сильное влияние на него оказали: родоначальник этого направления Джорджо де Кирико и футуристичный Карло Карра. Моранди вскоре потерял интерес к метафизической живописи, но в то же время она оставила большой отпечаток на его дальнейшем творчестве.

Натюрморты Моранди сразу можно отличить от работ других мастеров, в них есть свои особенности: приглушенные тона, ограниченная палитра, простота исполнения и самое главное – грамотная композиция. Главная задумка художника – это выражение простых форм, их органичный союз. Работы Джорджо Моранди, на первый взгляд, схожи друг с другом, но при более тщательном рассмотрении можно заметить большие отличия.

Своеобразие в работах Джорджо Моранди выражается в следующем:

- размещение композиции строго по центру и по вертикали или горизонтали;
- ритмичность форм;
- ограниченность цветовой палитры и невыраженное светотеневое отношение;
- отсутствие взаимодействия между предметами и окружающей средой;
- гармоничное сочетание ритмической упорядоченности композиции.

Серию работ рассматриваемого периода открывает натюрморт Джорджо Моранди с белой вазочкой, его следует

отнести к ранним работам, так как написан он был в 1916 году. С этих первых экспериментов художника начинается натюрмортный мотив и продолжается на протяжении всего его творчества. В данном полотне еще заметно влияние метафизической живописи: художник использует светотеневую моделировку, заметны гладкие контуры, а интересная сложная форма вазочки и засохшие цветы в ней, словно несут какой-то смысл, на самом деле у картины даже отсутствует название. Эта работа – один из первых известных опытов художника в натюрморте, и Моранди уже тут показывает себя мастером композиции. Цвета монохромны и находятся в одной палитре, но отличаются степенью яркости, тем не менее, в отличие от последующих натюрмортов, здесь присутствуют тени



Джорджо Моранди Flowers. 1918 г.



Джорджо Моранди Still Life. 1925 г.

и некая глубина.

Отношение Моранди к рисунку с течением лет не слишком меняется, но начиная примерно с 20 годов XX века, можно увидеть явные перемены в его работах, художник обретает свою манеру, абсолютно ни на кого не похожую. Например, натюрморт 1925 года относится к серии натюрмортов с одной постановкой, в них часто повторяется какой-либо доминирующий момент. Это обычно предметы, вычлененные из бытовой жизни, предметы часто странные и не всегда понятные. Анализируя данный натюрморт, сразу заметно, что Моранди переходит к совершенно другой живописной манере и более глухой цветовой гамме. Стоит обратить внимание на построение композиции и колорит, который играет в натюрмортах художника большую роль, так как с помощью колорита создается определенная эмоциональная атмосфера. Если обращаться к композиции, то стоит отметить, что Моранди начинал работать на стадии продумывания постановки, а сложность и необычность предметов обуславливается его интересом к трансформации самих предметов. Пространство в натюрморте вовсе отсутствует, фон делится лишь отличающимися по тону цветами. Эволюция манеры письма художника говорит о его художественных поисках выразительности и предвосхищает его дальнейшие идеи.

Рассматривая творчество Джорджо Моранди 30–40 годов, можно заметить, как он повторяет те же предметы, что и в натюрморте 20-х годов, но чаще он обращается к изображению вытянутых предметов, особенно бутылок, также меняется колорит, теперь в работах доминируют светлые цвета. Анализ данного периода творчества Джорджо Моранди можно произвести по натюрморту с кувшинами.

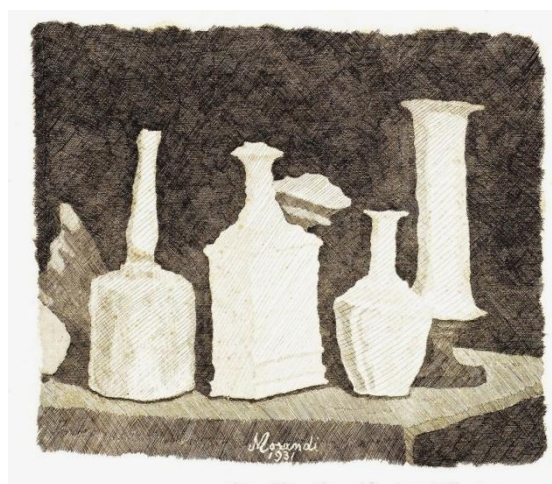


Джорджо Моранди *Natura Morta* 1948 г.

Невзирая на изящность форм, рисовальщик не передает тонкую фактуру предмета, изображая их грубыми мазками без особых бликов и теней. Это отсутствие теней указывает на то, как расположены предметы, один относительно другого. Эта особенность появилась именно в 30-х годах, когда Моранди начал сгущать композицию, располагать предметы центрально и очень близко друг к другу.

Следует обратить внимание на то, что Джордžio Моранди работал в разных техниках, он писал как акварелью, так и маслом, но тема его работ не меняется, это те же натюрморты. Наряду с живописью маслом и акварелью, примерно с 1930 года и до конца жизни художник много занимался офортом. Многие натюрморты в жанре офорта сделаны очень интересным образом, фактически на них нет предметов, предметы присутствуют, но не изображаются, изображается все, чем они окружены. Например, в данном офорте 1931 года мы видим только контуры предметов, внутри них нет штрихов, то есть предмет является следствием того, что находится вокруг него.

Сосуд у Моранди является следствием цвета, тени и пространства. Выразительность контура в офортах заставляет нас воспринимать даже плоские изображения, как вполне объемные, художник играет с отсутствием цвета. Его техники в офорте можно

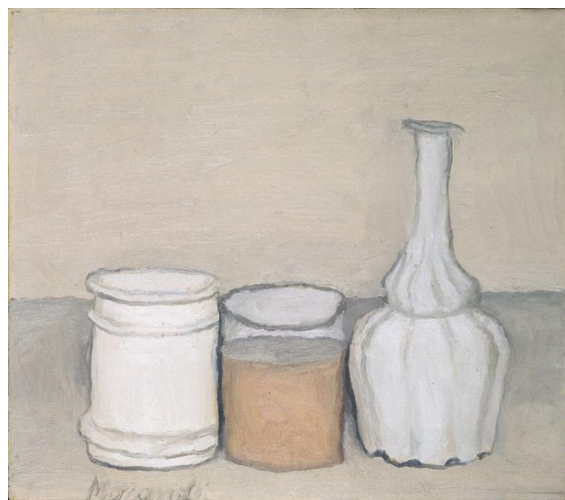


Джордžio Моранди Still life with vases on a table. 1931 г.

назвать новаторскими, и он достиг больших успехов в этой технике, это

можно связать с тем что, Джордžio Моранди занимался еще и живописью. Он показывает простоту форм и строит грамотную композицию, используя уже другую технику.

Особенно отличными от ранних работ являются натюрморты Джорджо Моранди 50-х годов. Расположение предметов необычно, они все стоят на одном уровне, в одну линию, цвета их чаще всего светлые, присутствуют яркие пятна. В представленном натюрморте 1953 года между сосудами совсем нет расстояния, они словно плотно прижаты друг к другу и представляют собой общую, единую массу. Тут особенно проявляется талант художника как мастера композиции. На первый взгляд, простая постановка заключает в себе ряд интересных самому Моранди предметов, а их сближенные цвета, дают зрителю понимание колорита как чего-то общего, объединяющего все предметы и создающего определенное настроение.



Джорджо Моранди Still Life with Flask 1953 г.

Самый поздний период и относящиеся к нему натюрморты сильно отличаются от ранних работ художника. В композиционном плане это обычно очень тесно стоящие предметы и чаще всего светлая цветовая гамма.

Натюрморт с бутылками 1957 года выделяется тем, что художник передает ощущение фактуры, от этого в работе много бликов и рефлексов, она глубже и живее, чем эксперименты Моранди прошлых лет. Художник использует иную живописную манеру, он выбирает более аккуратную и тонкую



Джорджо Моранди Natura Morta. 1957 г.

технику письма. Особенностью является компоновка предметов. Композиция из бутылок сгруппирована в центре и имеет форму квадрата, квадрат этот

словно повторяет формат самой работы. От работ 40-х годов данный натюрморт отличает то, что колорит построен на контрастах: темные бутылки выделяются на светлом фоне, а белые бутылки выступают яркими пятнами в более мрачном окружении.

Проведенное краткое исследование позволило в ходе анализа сформулировать ряд основных выводов об особенностях натюрмортов Джорджо Моранди и о развитии пластических приемов художника. Очевидно что, искусство Моранди – это постепенное постоянное развитие идей, которые художник в себе нес как понимание духовных ценностей и того, что такое искусство. Он не испытал влияния разных направлений, которые в период XX века динамично сменяли друг друга. Он был сам по себе в этом мире искусства и был погружен исключительно в творчество.

Список используемой литературы:

1. *Сарабьянов Д.* Мир Моранди // Творчество. М., 1973. № 10. С. 14.
2. *Мизиано В.* Предмет в творчестве Джорджо Моранди // Вещь в искусстве. М., 1986. С. 6–18.
3. *Борнфельд А.* Семьдесят оттенков зеленого: биография Джорджо Моранди // Моранди. Вентура., 1997. С. 177.
4. *Звонцов В., Шистко В.* Офорт. Техника. История // Аврора. СПб., 2004. С. 132–134.
5. *Бирченко Т.* Джорджо Моранди: мастер тишины // Третьяковская галерея. М., 2009. С. 83–91.
6. *Джорджо Моранди. 1890–1964. Работы из собраний Италии и России* // Арт-Волхонка. М., 2017. С. 360.