



Искусствоведение

УДК 76.02

Е.В. Тягний

Тягний Екатерина Витальевна, студентка 4 курса факультета дизайна, изобразительных искусств и гуманитарного образования Краснодарского государственного института культуры (Краснодар, ул. им. 40-летия Победы, 33), e-mail: katyatyagnij@gmail.com

Научный руководитель: **Дмитриева Светлана Леонидовна**, кандидат искусствоведения, доцент кафедры академического рисунка и живописи факультета дизайна, изобразительных искусств и гуманитарного образования Краснодарского государственного института культуры (Краснодар, ул. им. 40-летия Победы, 33), e-mail: sveta.italy@mail.ru

СТИЛИСТИЧЕСКИЕ ОСОБЕННОСТИ В ТВОРЧЕСТВЕ

СВЕТЛИНА ВАССИЛЕВА

В данной научной статье исследуются работы Светлина Вассилева, рассматриваются особенности стиля художника, композиционные решения и пластический подход к произведениям.

Ключевые слова: графика XXI века, книжная иллюстрация, творчество Светлина Вассилева.

E.V. Tyagniy

Tyagniy Ekaterina Vitalyevna, 4th course student of faculty of design, fine arts and humanities of the Krasnodar state institute of culture (33, im. 40-letiya Pobedy st., Krasnodar), e-mail: katyatyagnij@gmail.com

Research supervisor: **Dmitrieva Svetlana Leonidovna**, candidate of art history, associate professor of department of academic drawing and painting faculty of design, fine arts and humanities of the Krasnodar state institute of culture (33, im. 40-letiya Pobedy st., Krasnodar), e-mail: sveta.italy@mail.ru

STYLISTIC FEATURES IN THE CREATIVITY OF SVETLIN VASSILEV

This scientific article examines the works of Svetlin Vassilev, examines the features of the artist's style, compositional solutions and a plastic approach to the works.

Key words: graphics of the XXI century, book illustration, creativity of Svetlin Vassilev.

Светлин Вассилев родился в 1971 году в городе Русе в Болгарии. В 1997 году он переехал в Грецию, где живет и работает в настоящее время. Художник окончил Академию изящных искусств в Пловдиве, где специализировался в живописи. Также он прошел обучение в Национальной академии изобразительных искусств в Софии и заинтересовался книжной иллюстрацией.

Светлин Вассилев проиллюстрировал более 40 книг. Некоторые из них: «Знак четырех» (Артур Конан Дойл), «Визит инспектора» (Пристли Джон Бойтон), «Питер Пэн» (Джеймс Мэтью Барри), множество произведений греческой мифологии, «Приключения барона Мюнхгаузена» (Рудольф Эрих Распе), «Ромео и Джульетта» (Уильям Шекспир), «Дон Кихот» (Пьер Мернар).

Книги с иллюстрациями художника продаются сейчас в Болгарии, Греции, Испании, Франции, США, Корее, Тайване. В 2004 году автор был награжден Специальной государственной премией в области иллюстрации за

книгу «Дон Кихот», а в 2010 году – наградами EVGE и Золотой иллюстрацией EVGE для книги «Питер Пен». Художник участвовал в нескольких выставках в Греции, Словакии, Италии, Иране, Японии и Испании.

Художник Светлин Вассилев ведет свой сайт, на котором можно почерпнуть сведения о его работах. Упоминания о нем можно найти на различных порталах в сети Интернет [1; 2]. Искусствоведческих научных исследований по творчеству Светлина Вассилева в настоящее время не существует, что и определяет актуальность данной статьи.

Автор ставит целью своей работы выявить стилистические особенности почерка современного болгарского иллюстратора Светлина Вассилева.

Светлин Вассилев работает в основном акриловыми красками, размер рисунков не превышает 48 x 33 см. Его иллюстрации примечательны выразительными композиционными приемами, резкими и необычными ракурсами. В некоторых работах пространство нарочно вывернуто, что в сочетании с отличным владением цветовыми пятнами делает работу более декоративной и плоскостной.

Иллюстрации к произведению «Дон Кихот» Пьера Мернара – это одна из самых ранних масштабных работ Светлина Вассилева. В ней мы наблюдаем живую линию, оттенки здесь сближены, в работах хорошо заметны мазки, которые дробят плоскости. Автор часто использует композиционные приемы, при которых освобождает центр листа от фигур, размещая их по краям его плоскости. Эти приемы художник также будет использовать и в других своих произведениях. В палитре преобладают теплые серые, желтые, оранжевые тона (рис. 1, 2).

В иллюстрациях к греческим мифам можно заметить гораздо более «чистые» плоскости. Фигуры в основном располагаются в центре листа. Также в работах появляется множество элементов орнамента. В палитре преобладают холодные голубые, зеленые и розовые тона (рис. 3, 4).

В своих работах к произведению Рудольфа Эриха Распе «Приключения барона Мюнхгаузена» Светлин часто использует композиционный прием, при котором оставляет поля иллюстрации чистыми, вынося на них малую часть фигуры или интерьера: фрагмент руки, прически или лампы, стоящей на полу, поводья саней. Такое решение позволяет сделать работу более плановой, главная фигура как бы находится перед нами, а уже за ней разворачивается сюжет. В иллюстрациях к этому произведению преобладают голубые, зеленоватые холодные тона. Но также есть немало работ с охристым колоритом. Художник виртуозно владеет передачей характера персонажей через пластику фигур и лиц (рис. 5).

В иллюстрациях к произведению Шекспира «Ромео и Джульетта» преобладают холодные серые и теплые желтые тона. Большое количество работ по этому роману построено при помощи крестообразной композиции. В поздних произведениях художника линии становятся четче, формы – более угловаты, фигуры – пластичнее, а пространство – менее вывернуто (рис. 6).

Русский иллюстратор Николай Попов в одном своем интервью говорил: «Профессионализм иллюстратора заключается не столько в его умении рисовать, сколько в его умении подобрать ключ к любой рукописи. И работа его начинается не с рисования, а с проблемы, «что, собственно, рисовать-то», чтобы, во-первых, сказать то, что ему самому открылось в процессе чтения, и, во-вторых, чтобы читатель, разглядывая потом это открытие, не умер бы от скуки. В этом смысле чувство зрителей – качество, необходимое для иллюстратора...» [3]. В своем творчестве Светлин Василев ясно видит грань между миром своего искусства и атмосферой произведения, к которому создает иллюстрации. Это позволяет ему экспериментировать с художественными приемами и выразительными средствами живописи, не ограничивая зрителя в понимании происходящего на страницах его иллюстраций.

Таким образом, можно сформулировать следующие выводы. Иллюстративное творчество художника пронизано стилем модерн, об этом

говорит обилие природных форм и мотивов, изогнутость и плавность линий, приглушенные цвета, лаконичность форм и декоративность. Также в иллюстрациях присутствует орнамент, он выполняет роль украшения одежды, предметов интерьера, пейзажа. В работах много динамики, а кривые линии придают рисунку экспрессивность. Такими художественными средствами мастер достигает максимально полной взаимосвязи пластического языка изображения с литературным замыслом.

Список используемой литературы:

1. Иллюстрации со Светлином Вассилевым: мастерская Яноша // Culture Now.gr: журнал – Афины. URL <https://www.culturenow.gr/eikonografisi-me-ton-svetlin-vasilef-ena-ergastirio-aro-ton-iano/> (дата обращения: 20.04.2021).
2. Светлин Вассилев: официальный сайт. URL <https://www.svetlin.gr/> (дата обращения: 20.04.2021).
3. Кот Оксюморон, Николай Попов «об иллюстрации» // Картинки и разговоры: интернет-портал. URL <http://www.fairyroom.ru/?p=17820> (дата обращения: 22.05.2021).

ПРИЛОЖЕНИЕ:



Рисунок 1. Иллюстрация к роману М. Сервантеса «Дон Кихот» (2003 г.).

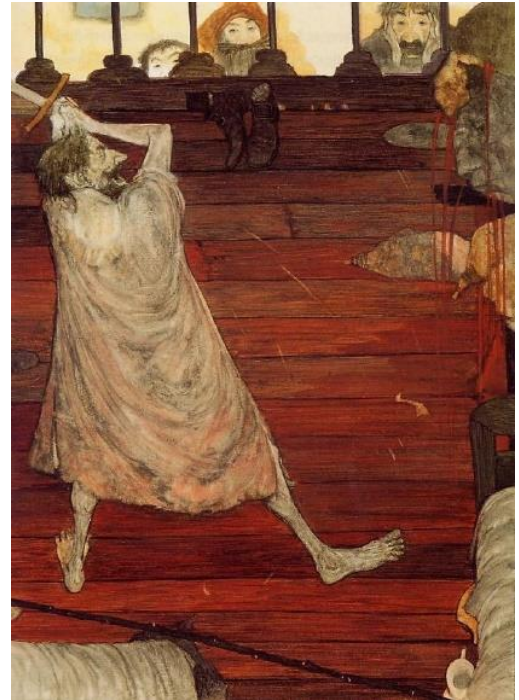


Рисунок 2. Иллюстрация к роману М. Сервантеса «Дон Кихот» (2003 г.).

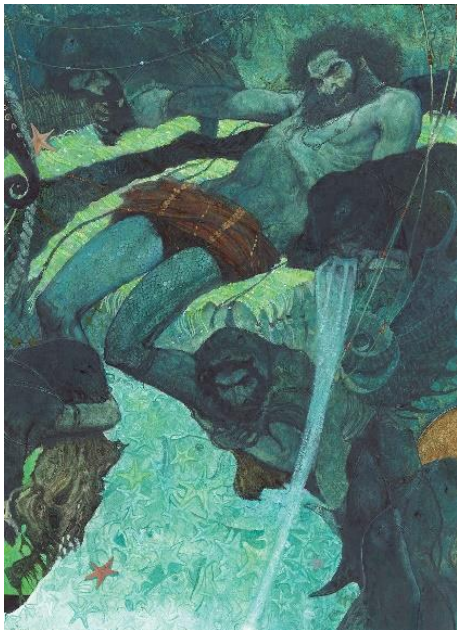


Рисунок 4. Иллюстрация к произведению «Дедал и Икар», греческая мифология (2006 г.).

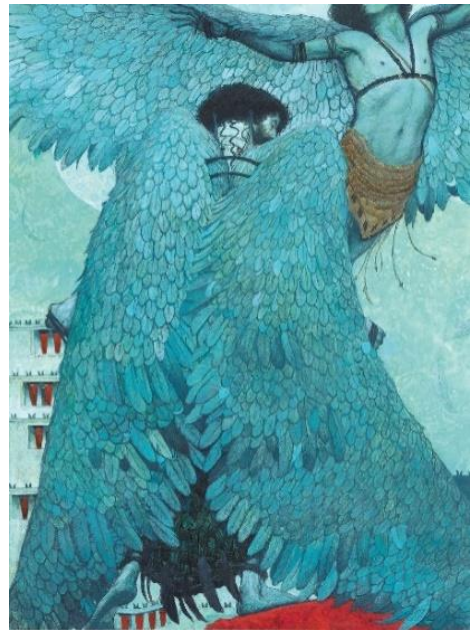


Рисунок 3. Иллюстрация к произведению «Протея» греческая мифология (2006 г.).

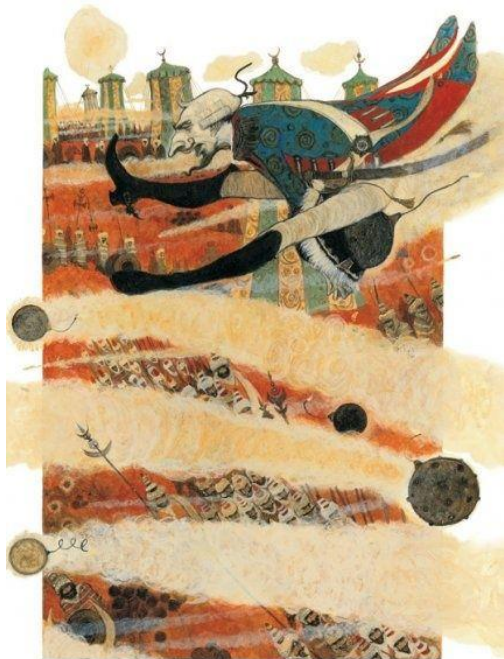


Рисунок 5. Иллюстрация к произведению Э. Распе «Приключения барона Мюнхгаузена» (2003 г.).

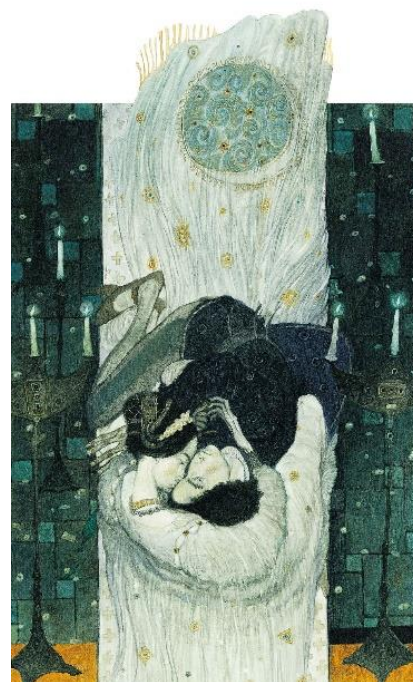


Рисунок 6. Иллюстрация к произведению У. Шекспира «Ромео и Джульетта» (2003 г.).