



*Культурология*

**УДК 008**

**Е.В. Мацовик**

**А.А. Мельникова**

**Мацовик Екатерина Викторовна**, магистрант 2 курса Краснодарского государственного института культуры (Краснодар, ул. им. 40-летия Победы, 33), e-mail: matsovik.katya@gmail.com

**Мельникова Анна Андреевна**, магистрант 2 курса Краснодарского государственного института культуры (Краснодар, ул. им. 40-летия Победы, 33), e-mail: kjhbr1@mail.ru

Научный руководитель: **Прохода Павел Викторович**, доцент кафедры истории, культурологии и музееведения Краснодарского государственного института культуры (Краснодар, ул. им. 40-летия Победы, 33), e-mail: sebek06@mail.ru

## **ОСОБЕННОСТИ НАРОДНЫХ ПРОМЫСЛОВ В КУЛЬТУРЕ АЛАНИИ**

В статье рассмотрены характерные особенности ювелирного ремесла алан и значение данного промысла для исследования их культуры. Выдвинуто предположение о возможности существования производства по изготовлению и переработке стекла в одном из промышленных центров Алании.

**Ключевые слова:** аланская культура, ювелирное искусство, ремесленное искусство алан.

**E.V. Matsovik**

**A.A. Melnikova**

**Matsovik Ekaterina Viktorovna**, master student of 2nd course of the Krasnodar state institute of culture (33, im. 40-letiya Pobedy st., Krasnodar), e-mail: matsovik.katya@gmail.com

**Melnikova Anna Andreevna**, master student of 2nd course of the Krasnodar state institute of culture (33, im. 40-letiya Pobedy st., Krasnodar), e-mail: kjhbr1@mail.ru

Research supervisor: **Prokhoda Pavel Viktorovich**, associate professor of department of history, culturology and museum studies of the Krasnodar state institute of culture (33, im. 40-letiya Pobedy st., Krasnodar), e-mail: sebek06@mail.ru

## **FEATURES OF FOLK TRAINING IN ALANYA CULTURE**

The article discusses the characteristic features of the Alan jewelry craft and the significance of this craft for the study of their culture. An assumption is made about the possibility of the existence of production for the production and processing of glass in one of the industrial centers of Alanya.

**Key words:** Alan culture, jewelry art, Alan handicraft art.

Алания представляет собой средневековую страну, которая располагалась в предгорье и горах Северного Кавказа. Интерес к изучению богатой истории алан возник только в XIX – начале XX века [2]. Исследование Алании, к сожалению, сопровождается трудностями, например, отсутствует необходимая структуризация археологических и исторических материалов. Однако имеющиеся сведения позволяют установить, что аланская культура достигла высокого уровня развития. Особый интерес представляет изучение материального искусства. Аланы

занимались различными ремеслами, среди которых особое развитие получило ювелирное дело. В археологических памятниках Алании можно обнаружить действительно уникальные по своему художественному содержанию и техничному исполнению украшения. Каждая реликвия несет в себе ценную информацию об истории народа.

Ювелирное искусство в Алании постоянно совершенствовалось и расширялось во многом благодаря благоприятному территориальному расположению. Земли, на которых располагались аланы, обладали рядом неоспоримых преимуществ. Алания находилась на транзитных путях, одним из которых является «Великий шелковый путь». Большое значение на развитие государства оказали расположенные вблизи передовые страны, такие как Византия, Грузия и Иран [2]. Подобное расположение сопровождается формированием и развитием торговых отношений. Земли Алании также имеют месторождения полезных ископаемых, в том числе железа и цветных металлов, которые могли добываться аланами для дальнейшей обработки. Таким образом, Алания обладала всеми необходимыми ресурсами и условиями для развития местного ремесленного производства. Центрами его развития являлись города и крупные поселения, в которых сложились ремесленные школы. Было налажено массовое производство ювелирных изделий.

Излюбленным материалом аланских ювелиров была бронза, изделия из нее часто покрывались позолотой. Мастера владели большим разнообразием техник обработки металла, например, ими активно применяласьковка, посредством которой изготавливали тонкую листовую медь, из нее вырезали украшения различных форм. Именно такие изделия часто встречаются в могильниках X–XII веков [1]. Предметы, изготовленные в Алании, отражают не только высокий уровень умений и навыков мастеров, изготовивших их, но и содержат исключительную информацию о культурной жизни народа. Например, в погребениях Змейского катакомбного могильника были обнаружены ювелирные изделия, выполненные разными способами, в том

числе в технике литья и тиснения [1]. Работы ювелиров, исполненные таким образом, в совокупности с развитой торговлей в Алании подтверждают наличие массового ремесленного производства, направленного не только на внутренний, но и на внешний рынок.

Товары, реализуемые аланами, пользовались спросом при торговом обмене с другими странами. Аланы вели активную торговлю с Византией, Сирией, Китаем, Ираном, Индией и многими другими странами [6].

Активное взаимодействие с другими странами повлияло на культуру и ремесленное искусство, мастера ювелирного дела нередко заимствовали византийские мотивы при изготовлении своих украшений. Например, в 2011 году в Краснодарский государственный историко-археологический музей-заповедник имени Е.Д. Фелицына поступила коллекция, в состав которой вошли ювелирные изделия, относящиеся к культуре алан X–XII веков [5]. Дизайн украшений имеет сходство с изделиями византийских мастеров. В коллекции имеются: шестилепестковая бляха, ременная бляха и две идентичные шестилепестковые фибулы. Изображение шестилепестковой бляхи представлено на рисунке 1. Изделия выполнены из бронзы и украшены вставкой из непрозрачного черного пористого стекла.

В 2014 году в разрушенном средневековом погребении, расположенном на правом берегу реки Кубань, была найдена фибула-брошь, дизайн которой также имеет сходство с византийскими украшениями. Фибула-брошь имеет форму шестилепестковой розетки, выполненной из прокованного листа, в центре расположен каст, который удерживает вставку из черного пористого непрозрачного стекла (рис. 2). Помимо фибулы, были обнаружены еще 6 предметов, весь комплекс датирован X–XII веками [4].

Обнаруженные ювелирные изделия имеют огромное значение в изучении искусства Алании. Художественное оформление найденных украшений, материалы и технология их изготовления схожи. Особое внимание привлекает редкая темная вставка. Стекло черного цвета получали в процессе переработки, оно имело меньшую ценность в сравнении с

прозрачными или светлыми стеклами. Интерес вызывает и место изготовления уникальных украшений. К примеру, фибула-брошь, поступившая в Краснодарский государственный историко-археологический музей-заповедник имени Е.Д. Фелицына в 2011 году, могла быть произведена в Византии, в столице или в одной из ее провинций, а затем поступила на Северо-Западный Кавказ, однако нельзя исключать, что украшение могло быть изготовлено в одном из местных производств [3]. Важно отметить, что отсутствует опубликованная информация о подобных находках в других местах. Поэтому украшения с редким черным стеклом вполне могли быть произведены в одном из торгово-ремесленных центров Алании [4]. Материал для вставки также мог быть получен в местной производственной мастерской в результате переработки вторичного сырья. Предпосылки для развития стекольного ремесла имелись [7]. Таким образом, можно предположить, что еще одним промыслом алан было производство и переработка стекла.

Проведенный анализ позволяет сделать следующие выводы. Алания оставила богатое культурное наследие. Известно, что аланы занимались многообразными ремеслами, среди которых особое развитие получило ювелирное дело. История народа до конца еще не изучена, многие открытия о занятиях алан только предстоит совершить, в этом могут помочь исследования аланских археологических памятников, в которых находится множество ценных реликвий, особо чтимых и хранящих память об уникальной культуре Алании. К числу подобных особо чтимых предметов можно отнести ювелирные изделия, например, упомянутые украшения с уникальной темной вставкой, привлекающие внимание не только своей художественной ценностью, но и содержащейся в них информацией, позволяющей дополнить историю алан.

#### **Список используемой литературы:**

1. *Кузнецов, В. А.* Алания в X–XIII вв. / В. А. Кузнецов. – М.: ИА РАН, 2006. 303 с.

2. *Кузнецов, В. А.* Очерки истории алан: – 2-е изд. доп. / В. А. Кузнецов. – Владикавказ: Ир, 1992. – 392 с.

3. Отрадненские историко-краеведческие чтения. Вып. IV: Материалы международной научной конференции, посвященной 130-летию со дня рождения краеведа П.М. Галушко / Науч. редактор С.Н. Малахов, составитель С.Г. Немченко. – Армавир: Издатель Шурыгин В.Е., 2016. – 326 с.

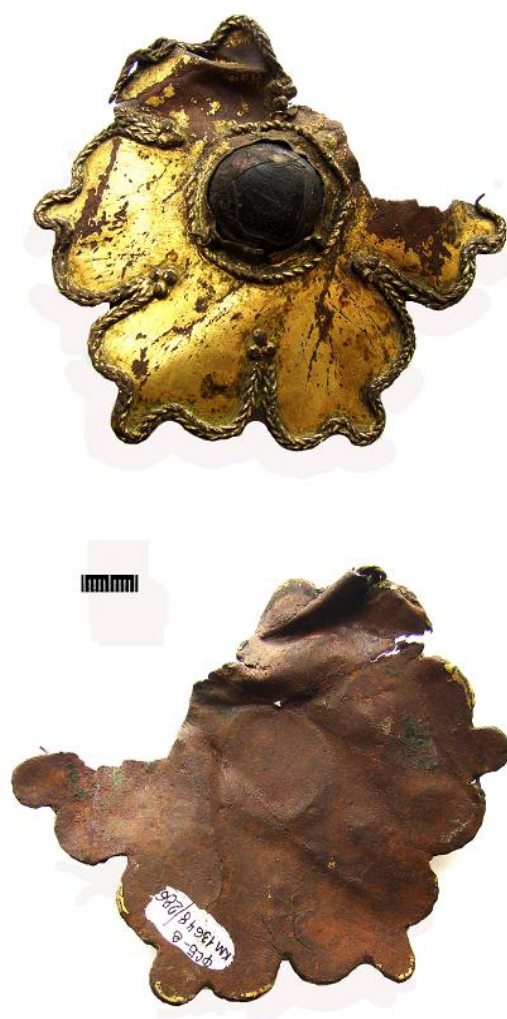
4. *Пьянков, А. В.* Одно разрушенное средневековое погребение на правом берегу р. Кубани / А. В. Пьянков, А. А. Тиханов // Из истории культуры народов Северного Кавказа. Научный альманах: сборник научных статей / Коллектив авторов; под ред. д-ра ист. н., доц. Ю.А. Прокопенко, д-ра ист. н., проф. Т.А. Невской. – Ставрополь: Печатный Двор, 2016. – Вып. 8. – С. 72–77.

5. *Пьянков, А. В.* Возвращенные сокровища Кубани / А. В. Пьянков, Е. А. Хачатурова, Т. В. Юрченко. – Краснодар: Традиция, 2014. – 152 с.

6. *Солтанов, В. Ч.* Культура Алан в X–XIII вв. и ее связь с культурой других стран / В. Ч. Солтанов // Вестник Северо-Осетинского государственного университета имени К.Л. Хетагурова. – 2012. – № 2. – С. 78–81.

7. *Шестопалова, Э. Ю.* Фантазия, талант и восприятие мира средневекового мастера из Алании, воплощенные в стеклянных бусах архона / Э. Ю. Шестопалова // Академическая публицистика. – 2020. – № 12. – С. 144–161.

## ПРИЛОЖЕНИЕ



*Рисунок 1. Шестилепестковая бляха с круглым кастом и выпуклой вставкой [3].*



*Рисунок 2. Фibuла-брошь с шестилепестковым корпусом и с круглым кастом со стеклянной вставкой [4].*