

УДК 902.21

Боброва А.Г.¹

**ИЗУЧЕНИЕ ЮРЬЕВСКОГО ГОНЧАРНОГО КОМПЛЕКСА
XIX- НАЧАЛА XX ВЕКОВ
(ПРЕДВАРИТЕЛЬНЫЕ РЕЗУЛЬТАТЫ РАБОТ 2018 ГОДА)**

Фонд научного краеведения Липецкой области

Bobrova A.G.

**ARCHAEOLOGICAL EXCAVATIONS OF POTTERY PRODUCTION
IN THE VILLAGE OF YURYEVO LIPETSK REGION
IN THE XIX - EARLY XX CENTURIES**

Fund of scientific local lore of the Lipetsk region

***Реферат:** В 2016-2018 гг. проводилась археологическая разведка в д. Юрьево Задонского района Липецкой области. Выявлены керамические горны, примыкающие к краю оврага на территории современного сельского поселения. Решались исследовательские задачи, связанные с выявлением границы производственной зоны, локальных производственных участков, продукции гончаров, датировка. Реализовалась методика: проводился опрос местных жителей, планшетный сбор находок на распахиваемых участках, локальные раскопки. Результаты исследований: выявлено шесть производственных участков с восьмью горнами; один из горнов раскапывался, изучены его конструктивные особенности; проанализирована керамика, которая позволила говорить о преобладании восстановительного обжига в изготовлении продукции. Виды основной продукции: горшки и кувшины. Юрьевский гончарный комплекс функционировал в период середины XIX- начала XX вв. В 1890-1930-хх. гг. произошла смена коренного населения села, в связи с этим традиционные навыки гончарного ремесла к середине XX в. оказались утраченными.*

¹ Боброва Анжелика Григорьевна – научный сотрудник ЛРОО «Фонд научного краеведения Липецкой области», г. Липецк.

Ключевые слова: сельское гончарное ремесло, гончарство, керамика, керамические горны, деревня Юрьево Липецкой области.

Abstract: In 2016-2018 conducted archaeological exploration in Yuriev Zadonsk district of Lipetsk region. On the edge of a ravine discovered ceramic mountains. Research tasks were solved: the boundaries of the production zone were established, local production sites were studied, studied the production of potters and production time Dating. Method: conducted a survey of local residents, one of the horns was excavated. Result: Six production sites on which there were eight Gornov are revealed. The potters made jugs and pots. Yuriev Potter's complex dates from the mid XIX-early XX centuries. In 1920-1930 the skills of making dishes were lost.

Keywords: rural pottery, pottery, ceramics, ceramic mountains, village Yurievo Lipetsk region.

Территория памятника расположена в юго-восточной части деревни Юрьево Задонского района Липецкой области, на склоне левого берега обводненного безымянного оврага, впадающего в р. Дон, на высоте около 50 м над поймой реки (рис. 1). Площадь составляет 67 642 кв.м. Памятник является поселением производственного характера юрьевских гончаров XVIII-XIX вв. Он был выявлен в 2016 г. отрядом экспедиции ЛРОО «Фонд научного краеведения Липецкой области» и впервые обследован в 2018 г. [1]. Ранее на территории д. Юрьево разведки проводил Н.А. Тропин [2]. Исследованиями решались задачи, связанные с выявлением границы производственной зоны, локальных производственных участков, продукции гончаров, датировка.

Методика изучения: 1) Проводился опрос местных жителей на предмет нахождения остатков керамических горнов. Это позволило определить местонахождение 5 из 8 горнов; 2) Для выявления границ разграничивающих жилую зону от производственной так называемых мастерских применялся метод планшетного сбора материала. Для этого выбирался огород в конце, которого был расположен гончарный горн. Верхняя и нижняя часть огорода разбивалась на участки размером 10x10 м, состоящие из ячеек 2x2. Верхний участок максимально приближался к жилой зоне, а нижний к горну.

Результаты исследований: 1) Выделено шесть производственных участков по обжигу гончарных изделий. Участки привязаны к домовладениям и расположены в конце огородов. Производственный участок включает в себя

горн или несколько горнов с прилегающей территорией распространения керамического боя. Площадь участков определена по распространению подъемного материала вокруг горна и составляет от 160 - 1255 кв.м. На них локализованы 8 керамических горнов. Сохранность горнов плохая (рис. 2).



Рис. 1. Д. Юрьево. Фото. Вид на устьевой участок оврага, выходящий к р. Дон.

2) Один из горнов лучшей сохранности исследовался раскопом 20 кв.м. на участке № 3 в центральной части памятника (рис. 3). Горн фиксировался с уровня дневной поверхности в виде отдельных элементов топочной камеры и камеры обжига, подвергшихся грабительским разрушениям. Горн состоял из камеры обжига круглой формы с выносной топочной камерой, выложенной кирпичом. Объект ориентирован по линии запад-восток. Топочная камера примыкала к горну с восточной стороны, устьем выходила в сторону оврага. Стенки камеры обжига вертикальные и сложены из красного кирпича. Размеры кирпича 16-18x11-13x4-6см. Клейм на кирпичах не обнаружено. Высота сохранившихся стенок горна составляет 1,1м (9-10 рядов кладки). Нижняя часть боковой стенки горна на высоту до 40 см разрушена. Под разделяющий верхний ярус камеры от нижнего не сохранился, но прослеживается в аналогичном горне, примыкающем к исследуемому с южной стороны. Диаметр камеры обжига составил 1,75 м. Нижний уровень горна соединен с топочной камерой. Длина топочной камеры составила 1,0 м, размером 50x50 см и

выложена аналогичным кирпичом. Устье имеет два входа: верхний квадратной формы, он сложен арочным кирпичом в виде свода. Нижний вход прямоугольной формы размером 13x18 см. Слева и справа от входа топочной камеры фиксируется кладка высотой 80 см в виде полукруга, состоящая из кирпича и камня. Керамический материал при расчистки горна включал 5942 ед. круговой керамики.

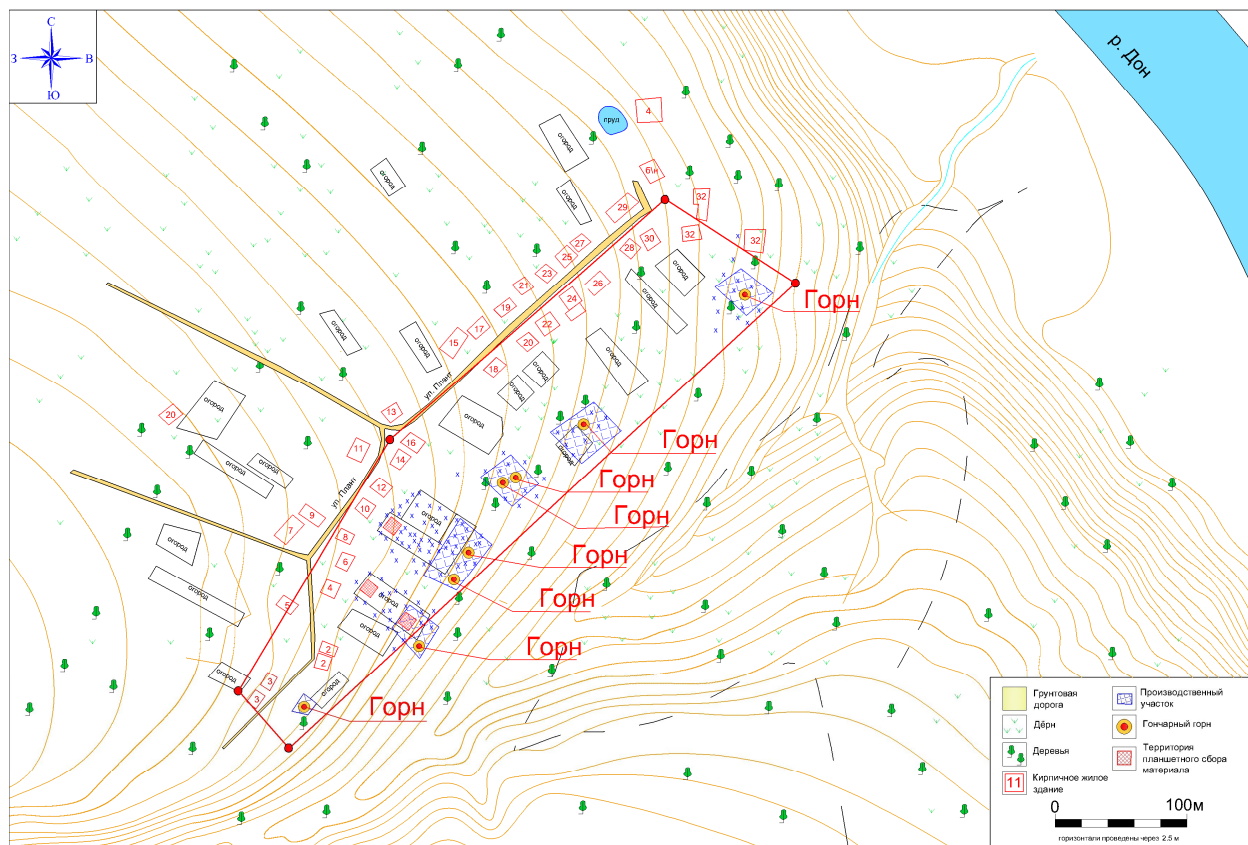


Рис. 2. Топографический план памятника с выделенными производственными участками (синий цвет) и месторасположение горнов

3) Всего в процессе разведки с производственных участков, относящихся к гончарному производству, было собрано 15 724 фрагментов посуды. Хотелось бы обратить внимание, что мы имеем дело с фрагментами керамики, являющимися керамическим боем бракованной продукции при гончарном производстве. Вся посуда изготовлена из местной беложгущейся глины без ярко выраженных песчаных частиц с большим содержанием жирности. Исключение составляет несколько фрагментов красноглиняной керамики 118 (1%) в основном принадлежащей поливным сосудам привозного характера. В целом вся посуда характеризуется полным горновым обжига, изготовленная на

ножном гончарном круге с использованием преимущественно технологии восстановительного обжига 14 667 ед. (93%) (рис. 4). Доля керамики окислительного обжига составляет 6% и, вероятнее всего, данная посуда носит подготовительный характер для вторичного восстановительного обжига



Рис. 3. Горн.

Значительную группу посуды в производстве составляют горшки (46%) с прямой или слегка отогнутой шейкой, черновой край венчика загнут во внутреннюю сторону с образованием массивного валикообразного утолщения. Вторыми по количественному показателю являются кувшины (39.%) Для них характерно простое (без дополнительных деталей) оформление края венчика и уплощенным срезом, оформленным с внутренней стороны желобком под крышку. Как правило, на фрагментах кувшинов просматриваются детали от плоских ручек, а по краям венчика носик для слива.

Незначительная группа это миски (9%) и крышки (5%). Видимо эта группа не носит масштабный производственный характер и производилась для собственных нужд. Основная продукция специализации гончарного производства приходится на горшки и кувшины.

Декор представлен в виде резного (прочерченного) орнамента и лощением. На горшках чаще всего встречается линейный прочерченный декор в виде разреженных линий, либо рядов параллельных линий (т.н. рифления) в сочетании с волнистым (зигзагообразным) орнаментом. Некоторые горшки декорированы пояском вертикальных насечек, нанесённых в несколько рядов. Для кувшинов характерны множественные мелко прочерченные горизонтальные линии, нанесенные зубчатой гребенкой. Лощение в виде прямых или косых линий характерно как для кувшинов, так и для горшков. В основном декорировалась верхняя часть сосуда, орнамент наносился от края венчика по плечики.

Помимо фрагментов посудных форм, найдены фрагменты глиняных грузил цилиндрических и сферических форм, обломки глиняных игрушек в основном в виде головы лошади и свисток овальной формы. Данная категория материала отнесена к индивидуальным находкам и учитывалась отдельно. Весь керамический материал, связанный с производством, датируется XIX в. (рис. 5)

4) При использовании планшетного метода мы ставили задачу выяснение возможных различий между жилой зоной и производственным участком. Эта работа была проделана на 2-х территориальных участках, расположенных на огородах. На каждом участке размечались удаленные друг от друга 2 планшета: вблизи жилой зоны и около горна. Материал анализировался по технологии изготовления.

Количественный и качественный анализ керамического материала, собранного планшетным методом, не выявил существенных различий. Доля керамики восстановительного обжига высока как вблизи жилья, так же как и вокруг горна. Керамика окислительного обжига не показывает устойчивых признаков локализации. Различия можно заметить лишь в распространении поливной посуды: она встречается исключительно в жилой зоне. По сообщениям местных жителей гончары не производили поливную посуду, следовательно, она приобреталась жителями на стороне. Четкую границу, разделяющую жилую зону от производственной провести не удалось. Это свидетельствует о том, что мастерские по изготовлению гончарной продукции находились непосредственно на территории жилых построек.

5) Датировку горнов следует относить не ранее середины XIX века. Известно, что Юрьево, как населенный пункт, впервые упоминается в письменных источниках под 1620 г. как «деревня Юрьево Поляна под Снавским лесом» и отмечена на картах Генерального межевания 1780-1790 гг.

как д. Юрьево. Керамика XVIII века локализована в стороне от горнов на одном из территориальных участков в жилой зоне. В период 1890-1930-хх. гг. произошла смена коренного населения села, в связи с этим традиционные навыки гончарного ремесла к середине XX в. оказались утраченными. По воспоминаниям местных жителей некоторые горны изредка по мере необходимости функционировали и в послевоенное время.

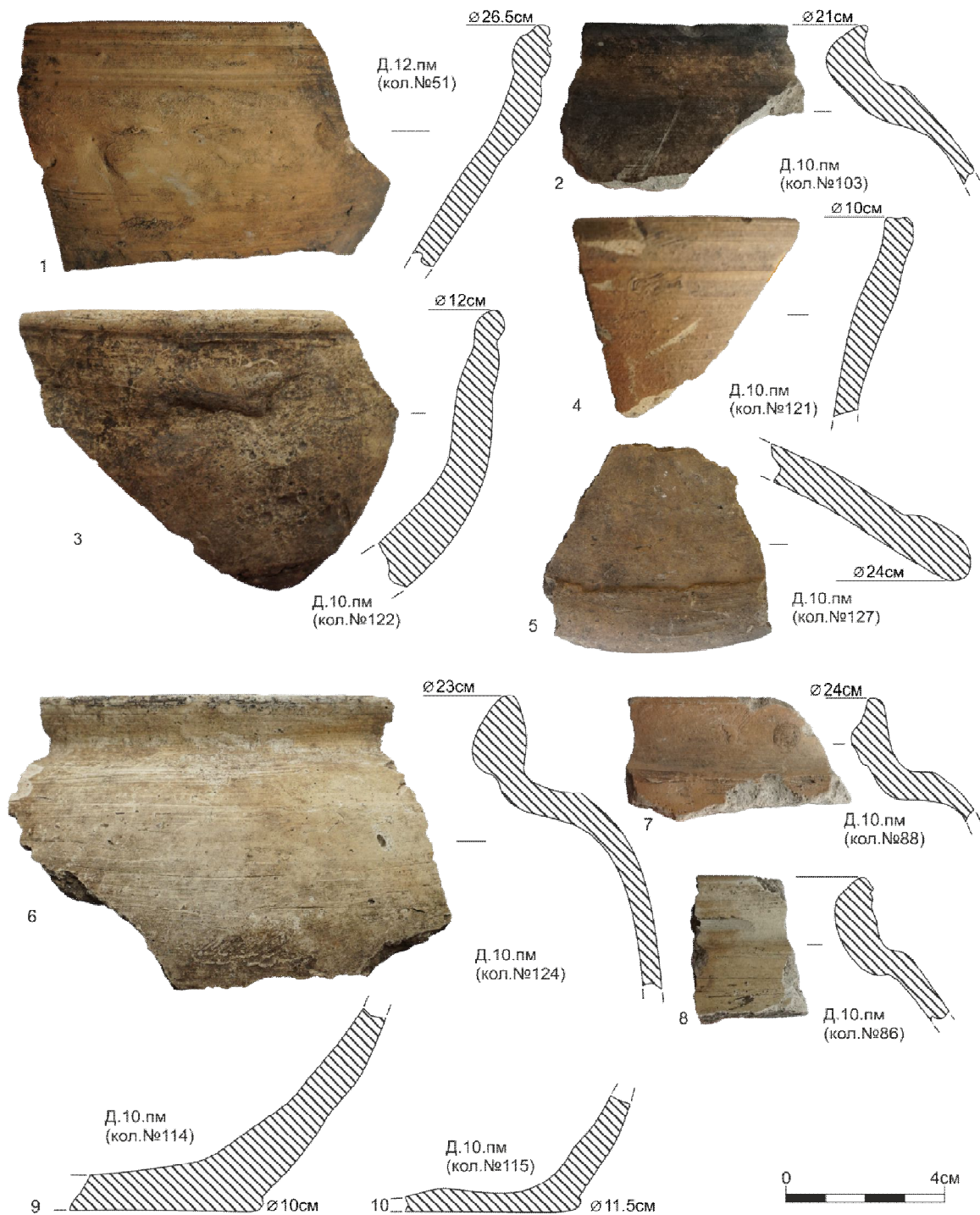


Рис. 4. Керамика с памятника.

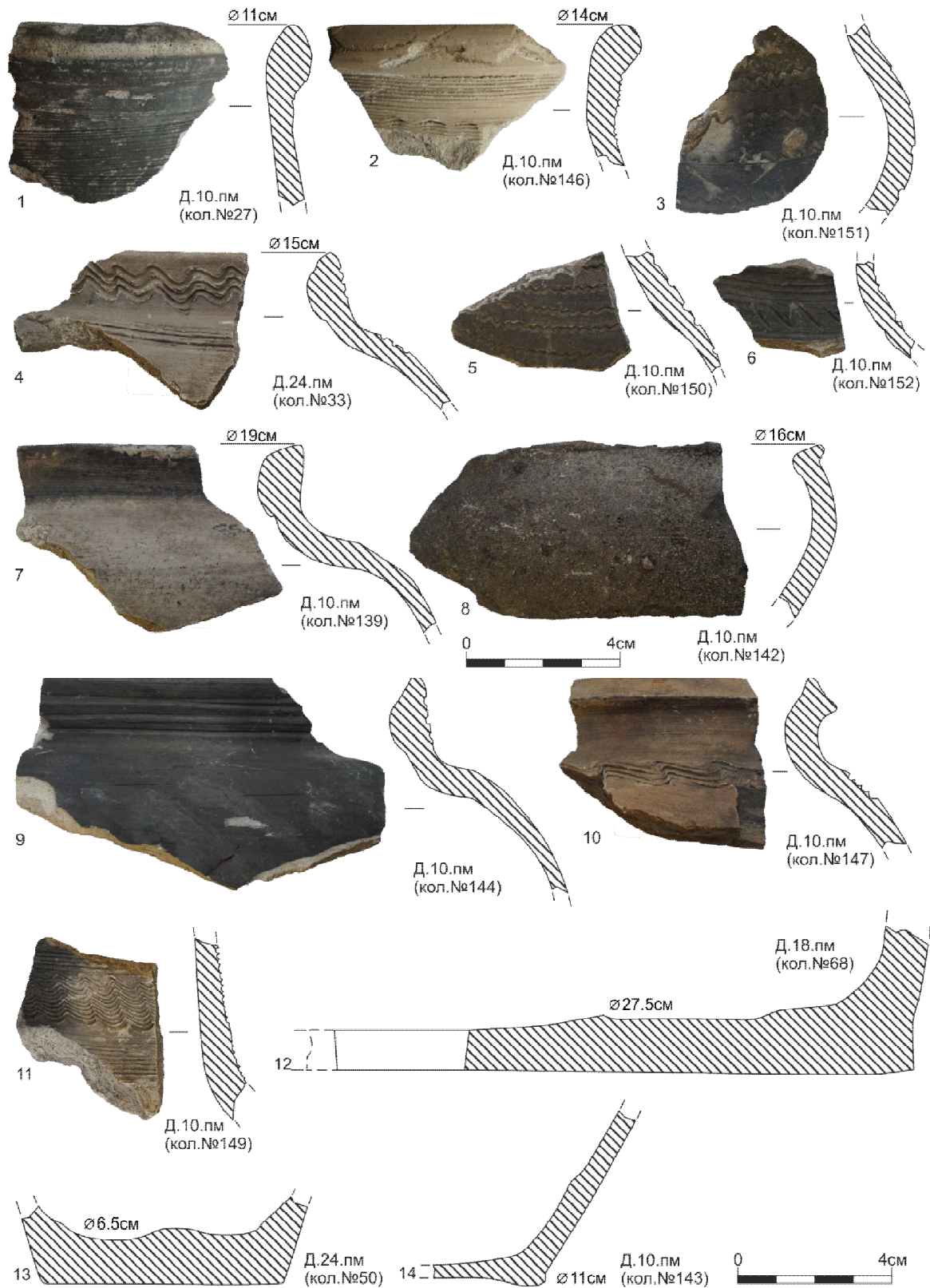


Рис. 5. Керамика с памятника.

Список литературы:

1. Боброва А.Г. Отчет о проведении археологической разведки на территории Юрьевского сельсовета Задонского района Липецкой области в 2018 г. // Архив ИА РАН, 2019.

2. Пряхин А.Д., Тропин Н.А. Совместные исследования Елецкого и Воронежского госуниверситетов на территории Липецкой области в 2001 г. //Вестник ЕГУ им. И.А. Бунина. Сер. История, право. Елец, 2002. Вып. 1. С. 262-263.

References:

1. Bobrova A.G. Otchet o provedenii arheologicheskoy razvedki na territorii YUr'evskogo sel'soveta Zadonskogo rajona Lipeckoj oblasti v 2018 g. // Arhiv IA RAN, 2019.

2. Pryahin A.D., Tropin N.A. Sovmestnye issledovaniya Eleckogo i Voronezhskogo gosuniversitetov na territorii Lipeckoj oblasti v 2001 g. //Vestnik EGU im. I.A. Bunina. Ser. Istoriya, pravo. Elec, 2002. Vyp. 1. S. 262-263.