

АРХЕОЛОГИЯ

УДК 902.2

Неретина Ю.А., Меркулов А.Н.¹

**ЭЛЕМЕНТЫ КОНСКОЙ УПРЯЖИ С ПОСЕЛЕНИЙ
СКИФСКОГО ВРЕМЕНИ ЛЕСОСТЕПНОГО ПОДОНЬЯ²**

Воронежский государственный педагогический университет

Neretina Y.A., Merkulov A.N.

**HORSE'S EQUIPMENT FROM THE SETTLEMENTS OF THE SCYTHIAN
TIME OF THE FOREST-STEPPE DON REGION**

Voronezh State Pedagogical University (Voronezh)

Реферат: *Исследования поселенческих памятников скифского времени лесостепного Подонья играют немаловажную роль в изучении древних обществ. В частности, снаряжение коня является одним из важнейших атрибутов жизни кочевников раннего железного века. Элементы упряжи встречаются как в подкурганых захоронениях, так и на территории поселений того времени. Авторы рассматривают обнаруженные на поселениях фрагменты конского снаряжения. Археологические исследования второй половины XX века по настоящее время поселенческих памятников скифского времени дали как уникальные предметы конского снаряжения, аналогии которым не обнаружены до сих пор, так и типичные для территории лесостепного Подонья элементы упряжи.*

Ключевые слова: *ранний железный век, среднедонская культура скифского времени, снаряжение коня, конская упряжь, поселения скифского времени.*

Abstract: *Research of settlement monuments of the Scythian time of the forest-steppe Don region plays an important role in the study of ancient societies. In particular, horse equipment is one of the most important attributes of the life of the nomads of the early Iron Age. Elements of the harness are found both in burials under the mounds and on the territory of settlements of that time. The authors consider the fragments of horse equipment found in the settlements. Archaeological studies of settlements of the Early Iron Age from the second half of the 20th century to the present given both unique items of horse harness, the analogies of which have not yet been found, and harness elements typical for the territory of the forest-steppe Don region.*

Key words: *Early Iron Age, Middle Don culture of the Scythian time, horse equipment, horse harness, settlements of the Scythian time.*

¹ **Неретина Юлия Александровна** – зав. археологическим музеем им. проф. А.Т. Синюка, Воронежский государственный педагогический университет (г. Воронеж).

Меркулов Александр Николаевич - кандидат исторических наук, доцент кафедры истории России, Воронежский государственный педагогический университет, (г. Воронеж).

² Работа подготовлена при финансовой поддержке РФФИ, проект № 20-39-70001.

В результате исследования поселенческих памятников скифского времени лесостепного Подонья эпизодически в культурном слое или заполнении котлованов ям и жилищ попадаются элементы конского снаряжения. Как правило, они представлены фрагментированными или целыми удилами, псалиями, конскими налобникам и различными бляшками. Несколько чаще встречаются такие изделия, как ворворки, которые, обычно, принято относить к деталям конской сбруи. В нашей работе эта категория находок не используются преднамеренно, поскольку нет четкого убеждения, что каждая из них являлась именно компонентом конского снаряжения, а не деталью одежды.

Находки элементов конского снаряжения обнаружены на городищах Верхнее Казачье, Пекшево, Семилуки, Петино, Архангельское, Большое Сторожевое, Волошино, Кировское и поселение 2 у хутора Титчиха (рис. 1; табл. 1). По сути, они встречаются на всей территории бытования среднедонской культуры скифского времени. Многие предметы находят аналогии в подкурганых захоронениях Подонья, и могут быть включены в классификацию элементов конской упряжи, разработанной одним из авторов статьи [19, с. 169-173].

Обнаружение этой категории находок связано уже с самыми первыми раскопками на поселениях скифского времени в донской лесостепи. Так роговой С-видный двудырчатый псалий (рис. 2, 14) был найден при работах экспедиции Воронежского госуниверситета на городище у с. Архангельское [13, с.87]. Подобные псалии впоследствии были встречены в кургане 4 могильника Терновое-Колбино и относятся ко 2 варианту III типа названной классификации [19, с.174], бытуя на протяжении всего V в. до н.э.

В 1962 г. при раскопках городища Большое Сторожевое [2, с. 48] обнаружена бронзовая полусферическая ременная бляшка, лицевая сторона которой украшена изогнутыми бороздками, расходящимися от центра к краю (рис. 2, 15). Найденная бляшка подобна находкам из кургана у Старинской птицефабрики Бориспольского района Киевской области и датируется первой половиной IV в. до н.э. [12, с.55].

Бронзовая уздечная бляшка с гладким щитком овальной формы (рис. 2, 20) обнаружена во время раскопок Кировского городища в 1965 г. [3, с.63]. Аналогии данной находке встречены в могильниках Колбино курган 5 и Частые курганы курган 7. Датируются подобные находки IV в. до н.э. [12, с.43].

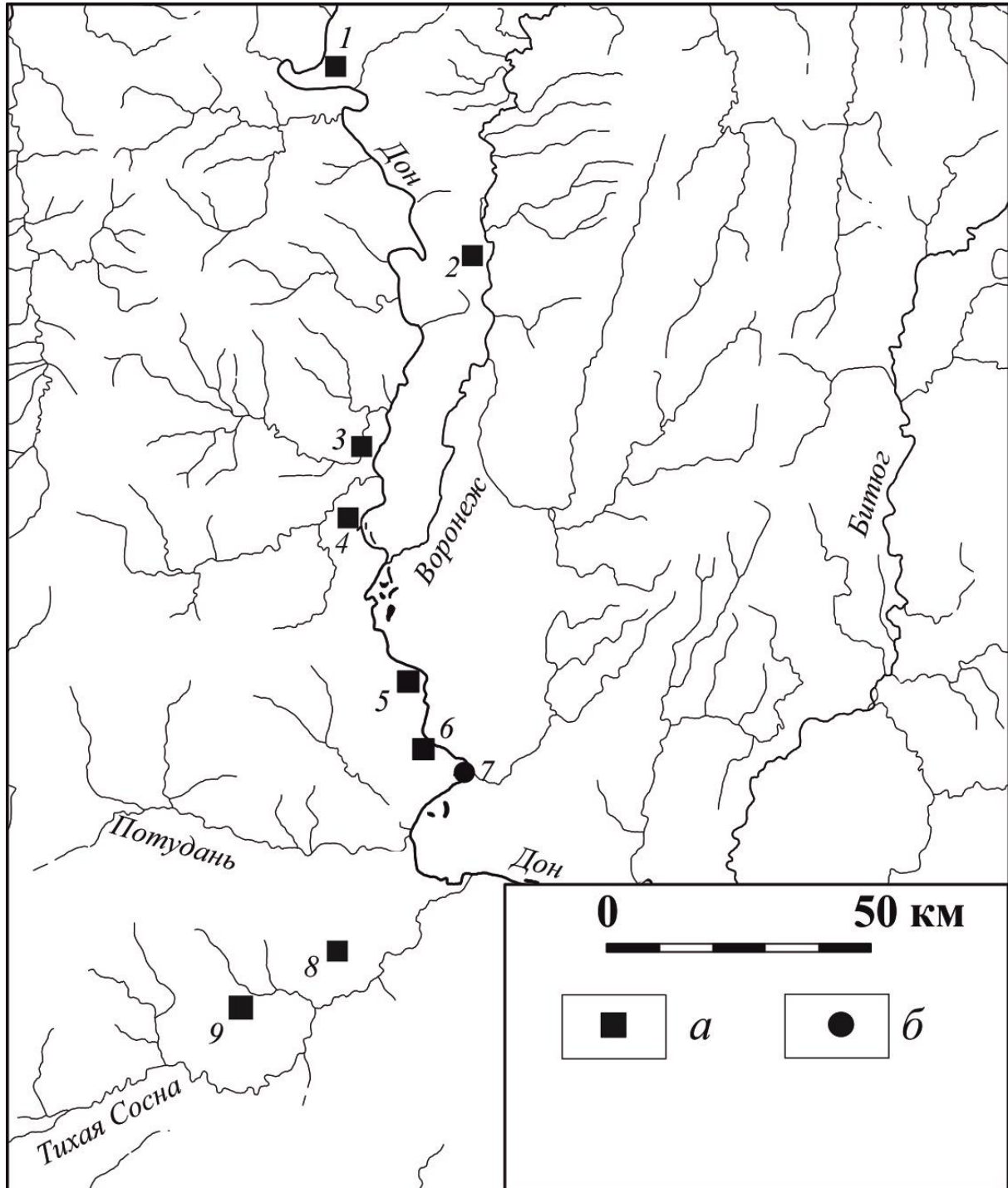


Рис. 1. Карта находок конской упряжи на поселениях с территории лесостепного Подонья.
а - городище; *б* - поселение

1 – городище Верхнее Казачье; 2 – городище Пекшево; 3 - городище Семилуки; 4 - городище Петино; 5 - городище Архангельское; 6 – городище Большое Сторожевое; 7 – поселение 2 у хут. Тигчиха; 8 – городище Волошино-1; 9 - городище Кировское.

В 1974 г. при раскопках городища Волошино 1 [4, с.18] обнаружен роговой зооморфный псалий с изображением головы лошади (рис. 2, 17). Похожий псалий встречен в кургане 8 могильника Колбино и датируется концом IV - началом III вв. до н.э. [19, с.176]. На этом же городище найдены обломок зооморфного рогового псалия, изображающего голову медведя (рис. 2, 18) и фрагмент верхней части костяного псалия с гребенчатыми вырезами (рис. 2, 19), аналогов которым не обнаружено. Очевидно, и эти находки можно датировать в рамках IV в. до н.э. - временем существования самого городища [5, с.85].

Элементы конской упряжи были обнаружены и в ходе исследований А.П. Медведевым Пекшевского городища в 1985-1988 гг. Это железный S-видный двудырчатый псалий с круглыми шишечками на концах (рис. 2, 4), он относится к III типу, 4 варианту используемой классификации [19, с.174]. Аналогии обнаружены в могильниках Русская Тростянка курган 14, Колбино курган 14, 36, Терновое курган 4. Датируются подобные псалии в рамках IV в. до н.э. [7, с.15]. Еще один железный S-видный псалий, найденный на Пекшевском городи-

ще, относится к IV типу классификации [19, с.174], однако точный вариант определить не удастся, поскольку концы предмета обломаны (рис. 2, 5). Несмотря на это, датировать его можно в пределах V-IV вв. до н.э. поскольку именно в этот период встречаются псалии подобной формы. Такие находки известны в могильниках Горки курган 10, Русская Тростянка курган 14, Колбино курган 5, 14, 26. Кроме того, на городище найден железный налобник в виде листа ивы (рис. 2, б) [8, с. 25], аналогии которому найдены в курганах 5, 6, 7, 36 могильника Колбино, 1 и 18 некрополя в Дуровке, 29/21 могильника Мастюгино, 10, 13, 17 могильника Русская Тростянка, 11 могильника Частые курганы. Подобные налобники появляются во второй половине V в. до н.э. и бытуют вплоть до позднескифского времени [12, с.43-68; 12, с.88].

На этом же памятнике в заполнении постройки № 17, относящейся к среднему слою городища, который датируется автором раскопок VI-V вв. до н.э. [10, с. 31-32], обнаружены уникальные роговой зооморфный конский налобник, изображающая зайца и костяной зооморфный обломок псалия с изображением головы медведя (рис. 2, 7, 8) [9, с. 48].

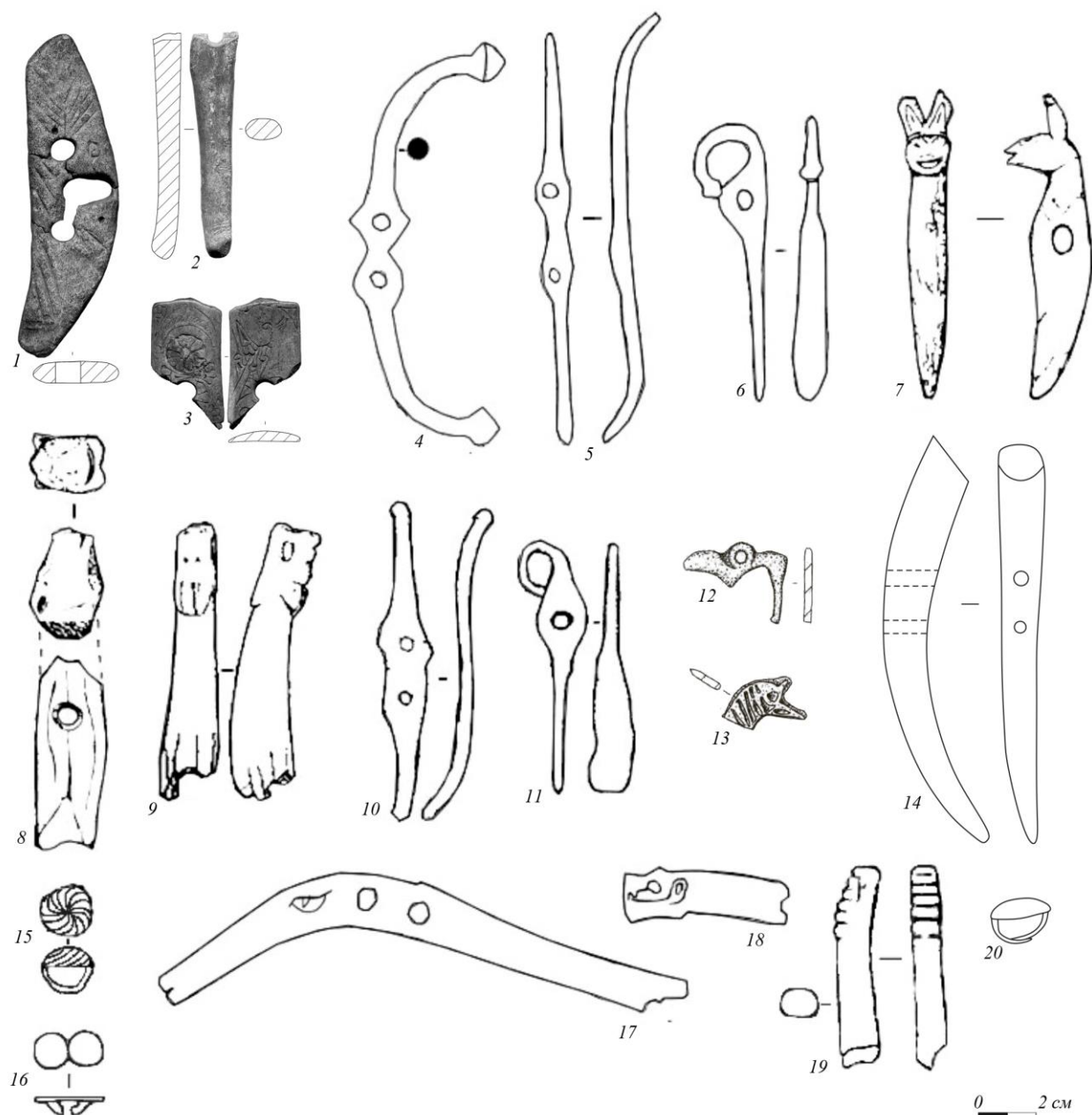


Рис. 2. Находки конского снаряжения на поселениях лесостепного Подонья.

1-3- городище Верхнее Казачье; 4-8 - городище Пекшево; 9-11 – городище Семилуки; 12-13 - городище Петино; 14 □ городище Архангельское; 15 □ городище Большое Сторожевое; 16 - поселение 2 у хут. Титчиха; 17-19 - городище Волошино-I; 20 - городище Кировское (1-3,9-13 - по Ю.Д. Разуваеву; 4-8 - по А.П. Медведеву; 14-15,17-20 - по П.Д. Либерову) (1-3, 7-9, 14, 17-19 – кость; 4-6, 10-11 – железо; 12-13, 15-16, 20 – медный сплав).

Несколько элементов конской упряжи найдены и на Семилукском городище [14]. Это железный S – видный псалий, относящийся ко II

типу, 4 варианту, 2 группе с конусовидной оконечностью (рис. 2, 10) [19, с.174]. Такие находки известны в могильниках Горки

курган 10, Русская Тростянка курган 14, Колбино курган 5, 14, 26. Время бытования подобных псалий ограничивается последней третью V - последней третью IV в. до н.э. Очевидно, к этому же времени относится и обломок рогового зооморфного псалия (рис. 2, 9), изображающего оскалившегося медведя и железный стилизованный налобник в виде листа ивы (рис. 2, 11) аналогичный указанному выше налобнику с Пекшевского городища.

Две зооморфные бронзовые уздечные бляшки, изображающие птиц (рис. 2, 12, 13) найдены в 2012-2013 гг. на городище у с. Петино [17, с. 80]. Аналогия одной из бляшек (рис. 2, 12) найдена в могильнике Частые курганы, к. 38, датируется серединой – второй половиной V в. до н.э. [12, с.83]. Вторая бляшка аналогий не имеет, однако бронзовые бляшки в форме ушастого грифона бытуют в период V-IV вв. до н.э. [12, с.90].

В 2015 и 2016 гг. при раскопках городища у с. Верхнее Казачье обнаружено 2 костяных псалия и обломок прямоугольной пластинки (рис.2, 1-3). Пластинчатый трехдырчатый псалий с орнаментом в виде елочки и обломок стержневидного псалия полных аналогий на данный момент не имеют, однако подобная форма и

стиль исполнения изделий встречаются в комплексах VI-V вв. до н.э. Костяная пластинка имеет с двух сторон зооморфный и растительный орнамент, точных аналогий она также не имеет, однако подобные костяные амулеты встречаются в курганах VII-VI вв. до н.э. [18, с.102].

В 2019 году во время раскопок поселения 2 у хутора Титчиха была обнаружена бронзовая восьмерковидная уздечная бляшка с обломанным ушком (рис. 2, 16). Подобные бляшки довольно распространены на территории лесостепного Подонья и встречены в курганах 2, 20/26 у с. Мастюгино, кургане 14 у с. Русская Тростянка, кургане 11 могильника Частые курганы, кургана 8 могильника Колбино, кургана 16 могильника Дуровка. Изначально подобные бляшки определялись как поясные, однако А.П. Манцевич убедительно обосновала их отнесение к уздечному набору [6, с.30]. Время бытования таких изделий ограничивается среднескифским и позднескифским временем [12, с.44]. В данном случае, бляшку можно датировать в рамках IV - начала III вв. до н.э. - временем существования этого поселка [11, с. 59].

Выделить типы конского снаряжения, характерные именно для оседлого населения лесостеп-

ного Подонья, на данный момент непросто ввиду небольшого количества находок. Но уже сейчас можно высказать на этот счет некоторые предположения. Анализ планиграфии элементов конской сбруи (табл. 1; рис. 3) показывает, что большинство вещей, изготовленных

из металла, происходят из слоя памятников, и, как правило, тяготеют к линии укреплений, при этом ни разу не встречаясь в ямах и постройках городищ. Половина же костяных изделий, напротив, была найдена именно в заполнении хозяйственных и жилых комплексов.

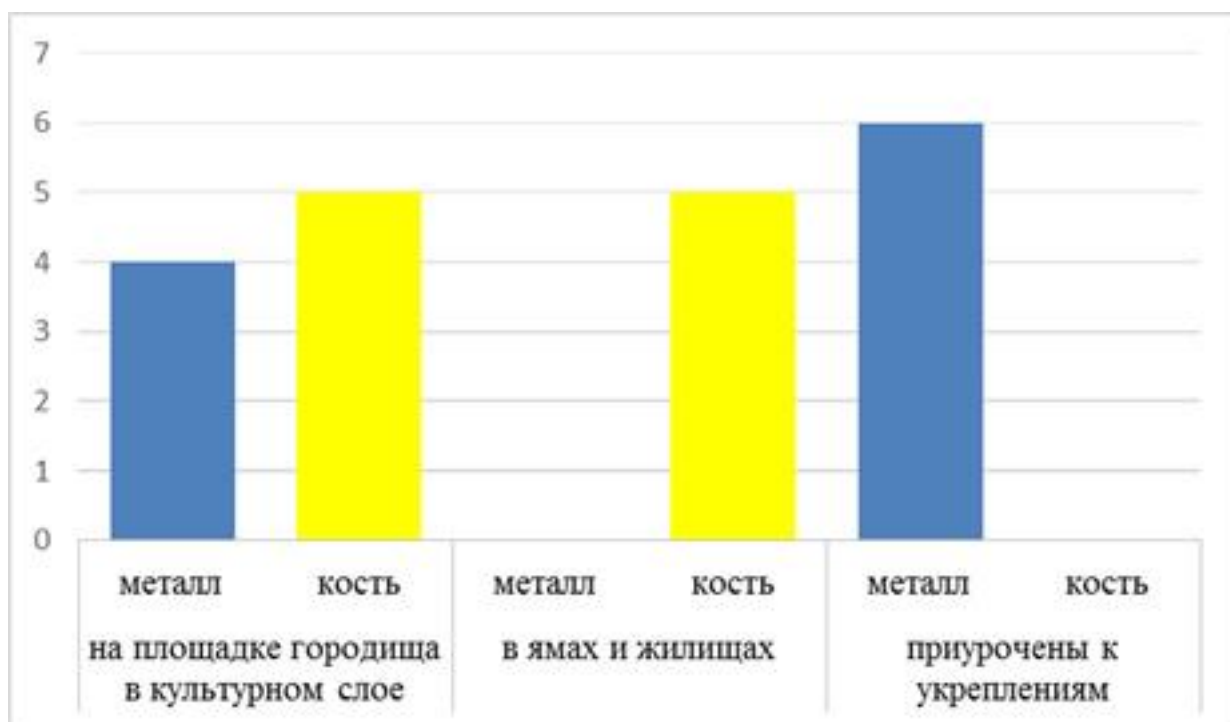


Рис. 3. Диаграмма распределения элементов конской упряжи по территории поселенческих памятников

Обнаружение металлических элементов конской сбруи в культурном слое, неподалеку, а иногда и на самих оборонительных сооружениях, может являться свидетельством военных конфликтов на городищах, во время которых они и были утеряны. Об этом уже высказывались некоторые авторы [16]. В

этом плане интересно, что все эти находки имеют прямые аналогии в курганных могильниках лесостепного Подонья, связываемых с полукочевым населением [10, с. 109-111].

Факт обнаружения деталей конской сбруи из кости в жилых постройках и хозяйственных ямах свидетельствует об их использова-

нии во время бытования памятников. Любопытен и контекст обнаружения некоторых из этих находок. Так псалий с Волошинского городища со стилизованной головой лошади (рис. 2, 17) был обнаружен в кострище жилища № 3 [4, рис. 7], а обломок рогового зооморфного псалия с Семилукского городища (рис. 2, 9), изображающего оскалившегося медведя, встречен в яме 24, в которой также разводился огонь. В её заполнении имелась мощная золистая прослойка толщиной до 20 см. Помимо псалия в это прослойке найдено множество фрагментов керамики скифского времени, бронзовый трехлопастной наконечник стрелы, кости животных, а на дне ямы несколько пряслиц, камень и перевернутая вверх дном чашка [15. с. 29]. Возможно, и в первом и во втором случае мы имеем дело с использованием указанных элементов конской упряжи в каких-то

культовых практиках местного населения.

Костяные элементы конского снаряжения в лесостепном Подонья, как и в целом в днепро-донской лесостепи, более архаичны. Они появляются здесь очевидно не позднее VI в. до н.э. и бытуют до конца IV в до н.э., охватывая весь период существования среднедонской культуры. В большинстве случаев эти изделия уникальны и не имеют близких аналогий, или же каких-либо аналогов вовсе. Ввиду этого, возможно предположить, что именно костяные элементы конской упряжи были более характерны для местного оседлого населения, хотя это не исключает возможность использования в отдельных случаях и металлических деталей конской сбруи.

Таблица 1. Находки элементов конской упряжи на памятниках лесостепного Подонья.

Наименование памятника	Категории деталей конской сбруи	Место обнаружения	Иллюстрация
Городище Верхнее Казачье	Фрагмент костяного стержневидного псалия	В культурном слое на площадке городища	Рис. 2, 1
Городище Верхнее Казачье	Костяной трехдырчатый пластинчатый псалий	В культурном слое на площадке городища	Рис. 2, 2
Городище Верхнее Казачье	Фрагмент костяной пластины	В культурном слое на площадке городища	Рис. 2, 3
Городище Пекшево	С-видный железный псалий	На площадке городища в культурном слое	Рис. 2, 4
Городище Пекшево	S-видный железный псалий	Верхний слой внешнего вала	Рис. 2, 5
Городище Пекшево	Железный конский налобник	Верхний слой внешнего вала	Рис. 2, 6
Городище Пекшево	Роговой зооморфный налобник	Постройка № 17 на площадке городища	Рис. 2, 7
Городище Пекшево	Костяной зооморфный обломок псалия	Постройка № 17 на площадке городища	Рис. 2, 8
Городище Семилуки	Фрагмент рогового зооморфного псалия	Яма 24 на площадке городища	Рис. 2, 9
Городище Семилуки	Железный S – видный псалий	В культурном слое на площадке городища	Рис. 2, 10
Городище Семилуки	Железный конский налобник	В культурном слое на площадке городища	Рис. 2, 11
Городище Петино	Фрагмент бронзовой бляшки	С внешней стороны рва	Рис. 2, 12
Городище Петино	Фрагмент бронзовой бляшки	В культурном слое на площадке городища в привальной части	Рис. 2, 13
Городище Архангельское	Роговой псалий	В культурном слое на площадке городища	Рис. 2, 14
Городище Большое Сторожевое	Бронзовая ременная бляшка	Неподалеку от вала в культурном слое	Рис. 2, 15
Поселение 2 у хут. Титчиха	Бронзовая ременная бляшка	В культурном слое	Рис. 2, 16
Городище Волошино I	Роговой псалий	Жилище № 3. Кострище на площадке городища	Рис. 2, 17
Городище Волошино I	Фрагмент рогового псалия	Яма № 14 на площадке городища	Рис. 2, 18
Городище Волошино I	Фрагмент костяного псалия	На площадке городища подъемный материал	Рис. 2, 19
Городище Кировское	Бронзовая ременная бляшка	Неподалеку от вала городища в культурном слое	Рис. 2, 20

Список литературы:

1. Вальчак С.Б. Конское снаряжение в первой трети I тыс. до н.э. на юге Восточной Европы. М.: Таус, 2009. 292 с.
2. Либеров П.Д. Отчет о результатах работы Воронежского отряда лесостепной скифской экспедиции ИА АН СССР в 1962 г. // НА ИА РАН. Ф –1. Р –1, 2489, 2489 а. 1963.
3. Либеров П.Д. Отчет лесостепной скифской экспедиции за 1965 год // НА ИАРАН. Ф-1. Р-1. №3126, 3126а. 1966.
4. Либеров П.Д. Отчет о результатах работы Воронежского отряда лесостепной скифской экспедиции ИА АН СССР в 1974 г. // НА ИА РАН. 1975.
5. Либеров П.Д. Памятники скифского времени на Среднем Дону // Свод археологических источников. Вып. Д.1-31. М., 1965. 109 с.
6. Манцевич А.П. Мастюгинские курганы по материалам собрания Государственного Эрмитажа // Археологический сборник. Ленинград: Аврора, 1973. С.12-46.
7. Медведев А.П. Отчет скифо-сарматского отряда археологической экспедиции Воронежского госуниверситета за 1985 год // НА ИАРАН, 1986.
8. Медведев А.П. Отчет скифо-сарматского отряда археологической экспедиции Воронежского госуниверситета за 1987 год // НА ИАРАН, 1988.
9. Медведев А.П. Отчет скифо-сарматского отряда археологической экспедиции Воронежского госуниверситета за 1988 год // НА ИАРАН, 1989.
10. Медведев А.П. Ранний железный век лесостепного Подонья Археология и этнокультурная история I тыс. до н.э. М.: Наука, 1999. 159 с.
11. Меркулов А.Н. Итоги исследования поселения 2 у хутора Титчиха на Среднем Дону в 2017 г. // Известия Воронежского государственного педагогического университета. № 3 (280). 2018. С. 58-61.
12. Могилов О.Д. Спорядження коня скіфської доби у Лісостепу Східної Європи. Київ; Кам'янець-Подільський, 2008. 439 с.
13. Москаленко А.Н. Раскопки на Архангельском городище в 1952-1953 гг. // КСИМК. Вып. 62. 1956. С.84-94.
14. Пряхин А.Д., Разуваев Ю.Д. Семилукское городище позднескифского времени на р. Дон (основные результаты раскопок 1984-1993 гг.) // Археологические памятники Среднего Поочья. Рязань, 1995. С. 43-68.
15. Пряхин А.Д. Отчёт об исследованиях Семилукского городища в 1985 г. // НА ИА РАН. 1986.
16. Разуваев Ю.Д. О следах военных столкновений на городищах скифской эпохи в лесостепном Подонье // Древности Восточной Европы. Сборник научных трудов к 90-летию Б.А. Шрамко. Харьков: Харьковский национальный университет им. В.Н. Каразина, 2011. С.235-245.
17. Разуваев Ю.Д. Городище V века до н.э. у с. Петино на Верхнем Дону // Вестник ВГУ. 2016. №1. С.77-82.
18. Разуваев Ю.Д. Новые поселенческие материалы начала раннего железного века на Верхнем Дону // Российская археология. 2018. №1. С. 93-104
19. Шевгунова Ю.А., Неретин И.И. Удила из погребений скифского времени Среднего

Дона // Восточноевропейские древности скифской эпохи. Воронеж: Изд-во «Научная книга», 2011. 246 с.

References:

1. Val'chak S.B. Konskoe snaryazhenie v pervoy treti I tys. do n.e. na yuge Vostochnoy Evropy. M.: Taus, 2009. 292 s.
2. Liberov P.D. Otchet o rezul'tatakh raboty Voronezhskogo otryada lesostepnoy skifskoy ekspeditsii IA AN SSSR v 1962 g. // NA IA RAN. F –1. R –1, 2489, 2489 a. 1963.
3. Liberov P.D. Otchet lesostepnoy skifskoy ekspeditsii za 1965 god // NA IARAN. F-1. R-1. №3126, 3126a. 1966.
4. Liberov P.D. Otchet o rezul'tatakh raboty Voronezhskogo otryada lesostepnoy skifskoy ekspeditsii IA AN SSSR v 1974 g. // NA IA RAN. 1975.
5. Liberov P.D. Pamyatniki skifskogo vremeni na Srednem Donu // Svod arkheologicheskikh istochnikov. Vyp. D.1-31. M., 1965. 109 s.
6. Mantsevich A.P. Mastyuginskie kurgany po materialam sobraniya Gosudarstvennogo Ermitazha // Arkheologicheskii sbornik. Leningrad: Avrora, 1973. S.12-46.
7. Medvedev A.P. Otchet skifo-sarmatskogo otryada arkheologicheskoy ekspeditsii Voronezhskogo gosuniversiteta za 1985 god // NA IARAN, 1986.
8. Medvedev A.P. Otchet skifo-sarmatskogo otryada arkheologicheskoy ekspeditsii Voronezhskogo gosuniversiteta za 1987 god // NA IARAN, 1988.
9. Medvedev A.P. Otchet skifo-sarmatskogo otryada arkheologicheskoy ekspeditsii Voronezhskogo gosuniversiteta za 1988 god // NA IARAN, 1989.
10. Medvedev A.P. Ranniy zheleznyy vek lesostepnogo Podon'ya Arkheologiya i etnokul'turnaya istoriya I tys. do n.e. M.: Nauka, 1999. 159 s.
11. Merkulov A.N. Itogi issledovaniya poseleniya 2 u hutora Titchiha na Srednem Donu v 2017 g. // Izvestiya Voronezhskogo gosudarstvennogo pedagogicheskogo universiteta. № 3 (280). 2018. S. 58-61.
12. Mogilov O.D. Sporyadzhennya konya skifs'koï dobi u Lisostepu Skhidnoï Ėvropi. Kiïv; Kam'yanets'-Podil's'kiy, 2008. 439 s.
13. Moskalenko A.N. Raskopki na Arhangel'skom gorodishhe v 1952-1953 gg. // KSIMK. Vyp. 62. 1956. S.84-94.
14. Pryakhin A.D., Razuvaev Yu.D. Semilukskoe gorodishche pozdneskifskogo vremeni na r. Don (osnovnye rezul'taty raskopok 1984-1993 gg.) // Arkheologicheskie pamyatniki Srednego Pooch'ya. Ryazan', 1995, S. 43-68.
15. Prjahnin A.D. Otchjot ob issledovaniyah Semilukskogo gorodishha v 1985 g. // NA IA RAN. 1986.
16. Razuvaev Ju.D. O sledah voennykh stolknovenij na gorodishhah skifskoj jepohi v lesostepnom Podon'e // Drevnosti Vostochnoj Evropy. Sbornik nauchnykh trudov k 90-letiju B.A. Shramko. Har'kov: Har'kovskij nacional'nyj universitet im. V.N. Karazina, 2011. S.235-245.
17. Razuvaev Yu.D. Gorodishche V veka do n.e. u s. Petino na Vernkhem Donu // Vestnik VGU. 2016. №1. S.77-82.
18. Razuvaev Yu.D. Novye poselencheskie materialy nachala rannego zheleznoogo veka na

Verkhnem Donu // Rossiyskaya arkheologiya. 2018. №1. S. 93-104

19. Shevgunova Yu.A., Neretin I.I. Udila iz pogrebeniy skifskogo vremeni Srednego Dona // Vostochnoevropeyskie drevnosti skifskoy epokhi. Voronezh: Nauchnaya kniga, 2011. 246 s.