

АРХЕОЛОГИЯ

УДК 902.01

*Красильникова Л.И.<sup>1</sup>*

**АРХЕОЛОГИЧЕСКИЕ ИССЛЕДОВАНИЯ СРЕДНЕВЕКОВОГО  
ПОСЕЛЕНИЯ ПСЕБЕПС – 3 В КРАСНОДАРСКОМ КРАЕ В 2016 ГОДУ**

*ООО «Фонд научного краеведения Липецкой области»*

*Krasilnikova L.I.*

**ARCHAEOLOGICAL RESEARCH OF THE MEDIEVAL SETTLEMENT  
OF PSEBEPS – 3 IN THE KRASNODAR TERRITORY IN 2016**

*LLC "Foundation of Scientific Local lore of the Lipetsk region"*

**Реферат:** *ОАН «Поселение Псебепс – 3» исследовался раскопками площадью 8680м<sup>2</sup>, включая изученную площадь на могильнике 550 кв.м. Работы носили междисциплинарный комплексный характер, включающий исследования почв, палеоантропологию, палеозоологию, нумизматику и другие находки. Исследовано 159 объектов хозяйственно-бытового назначения, 160 погребений и 6 отдельных скоплений костей. Всего 368 костяков. Всего найдены 24331 предметов. Важную информацию дают 63 монеты: 56 серебряных (данги), 2 медные (пулы), 5 медных имитаций, покрытых белым металлом. Выделяются их 4 хронологические группы. Большая часть монет 51,8% (28 экз.) относятся к 1358-1382 гг, что определяет время наиболее интенсивной жизни на памятнике. Поселение имело несколько периодов жизнедеятельности. Поселение и могильник датируются серединой XIV – началом XV в. Население было полиэтничным, европеоидным, компонентами которого были представители племен Северо-Восточного Причерноморья, включая алан.*

**Ключевые слова:** *поселение, могильник, круговая керамика, лепная керамика, стратиграфические наблюдения, захоронения в каменных ящиках.*

**Abstract:** *Archaeological research was carried out at the settlement of Psebeps -3 of the XIV-XV centuries. The research was interdisciplinary in nature: soils, paleoanthropology, paleozoology, and numismatics were studied. 159 household structures and 160 burials were investigated. Burials of people were made in stone crypts or in pits. 24331 items found. Most of the coins (28 copies) date back to 1358-1382. They determine the time of the most intense life. The population was polyethnic, Caucasoid, the components of which were representatives of the tribes of the Northeastern Black Sea region.*

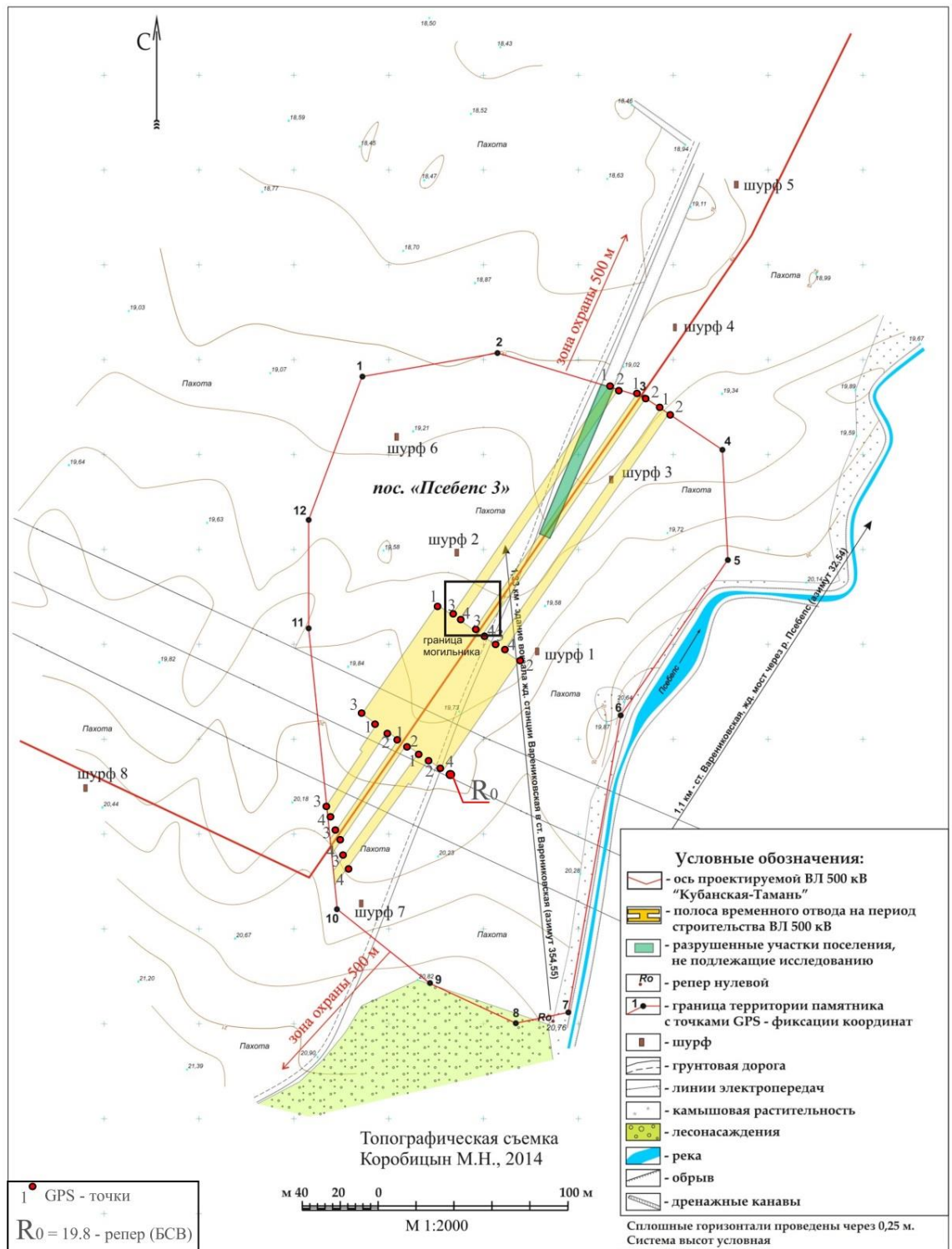
**Keywords:** *settlement, burial ground, circular ceramics, stucco ceramics, stratigraphic observations.*

---

<sup>1</sup> **Красильникова Людмила Ивановна** – кандидат исторических наук, научный сотрудник ООО «Фонд научного краеведения Липецкой области».

В 2016 г. проводились раскопки на ОАН «Поселение Псебепс – 3», в центральной части которого лишь в процессе исследований был обнаружен грунтовый могильник. Памят-

ник находится в пойме левого берега р. Псебепс (низовье Кубани), в 0,35 км севернее хут. Кубанская колонка Крымского района Краснодарского края [5] (рис.1).



**Рис. 1. План объекта археологического наследия «Поселение Псебепс-3» с границей территории могильника.**

Общая площадь исследований на поселении и могильнике составила 8680 м<sup>2</sup>. Вскрытая же площадь на могильнике 550 кв.м. Его значительная территория осталась не раскопанной. Однако результаты раскопок прогнозируют его подпрямоугольную в плане форму и размеры 380x380 м. Он относится к

кругу памятников анапской группы грунтовых могильников XIII- начала XV вв. Население, оставившее могильник, полиэтническое европеоидное, компонентами которого были представители племен Северо-Восточного Причерноморья, включая алан [2; 3].



Рис.2. Находки из культурного слоя раскопа 4.

Работы носили комплексный характер, включали почвенный анализ (д.г.н. А.А. Гольева), палеоантропологические (д.и.н. С.В. Васильев, к.б.н. С.Б. Боруцкая) и остеологические исследования (Г.И. Тимонина, С.В. Семенова), анализ археологических артефактов (Е.Ю. Гончаров, И.Н. Кузина, И.А. Сапрыкина и др.).

Исследовано 159 объектов хозяйственно-бытового назначения (117 ям и 12 хозяйственных построек). Большая часть из них сосредоточена в южной части поселения. В ряде случаев фиксировалась перепланировка, что, вероятно, свидетельствует о нескольких этапах жизнедеятельности.

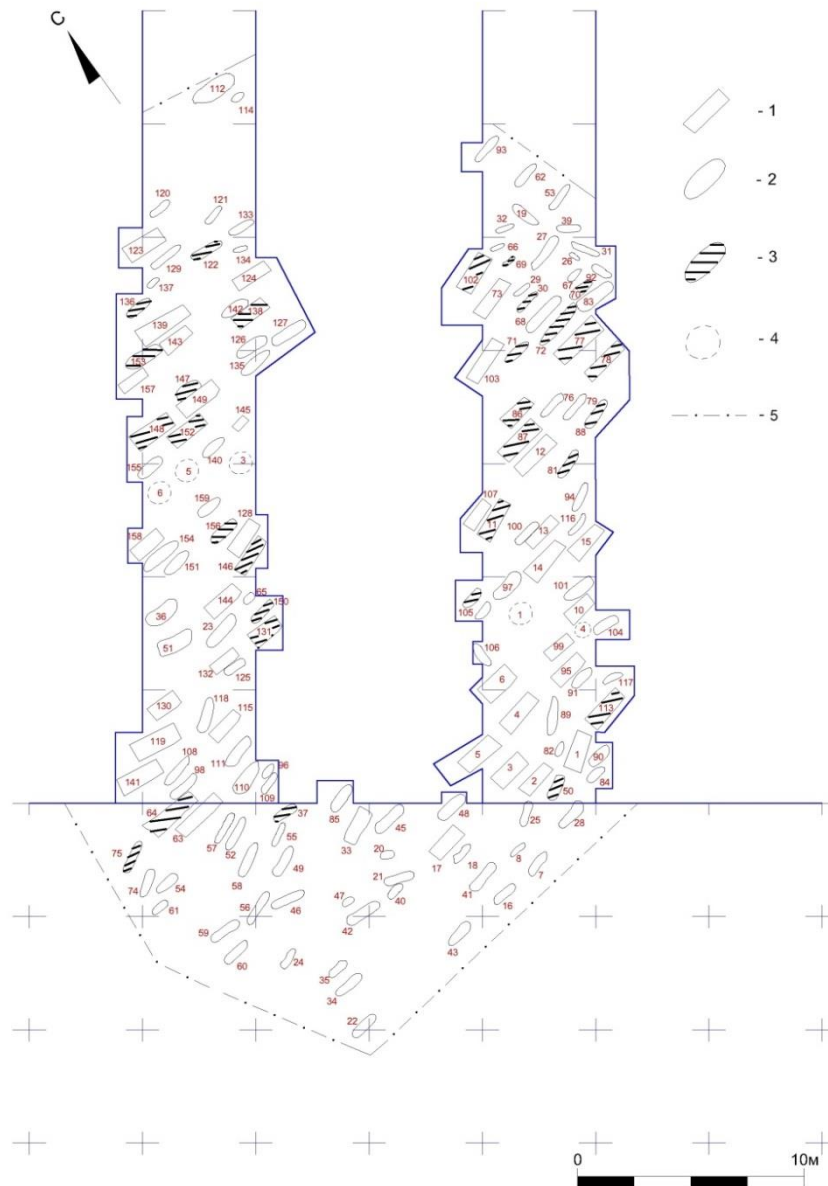
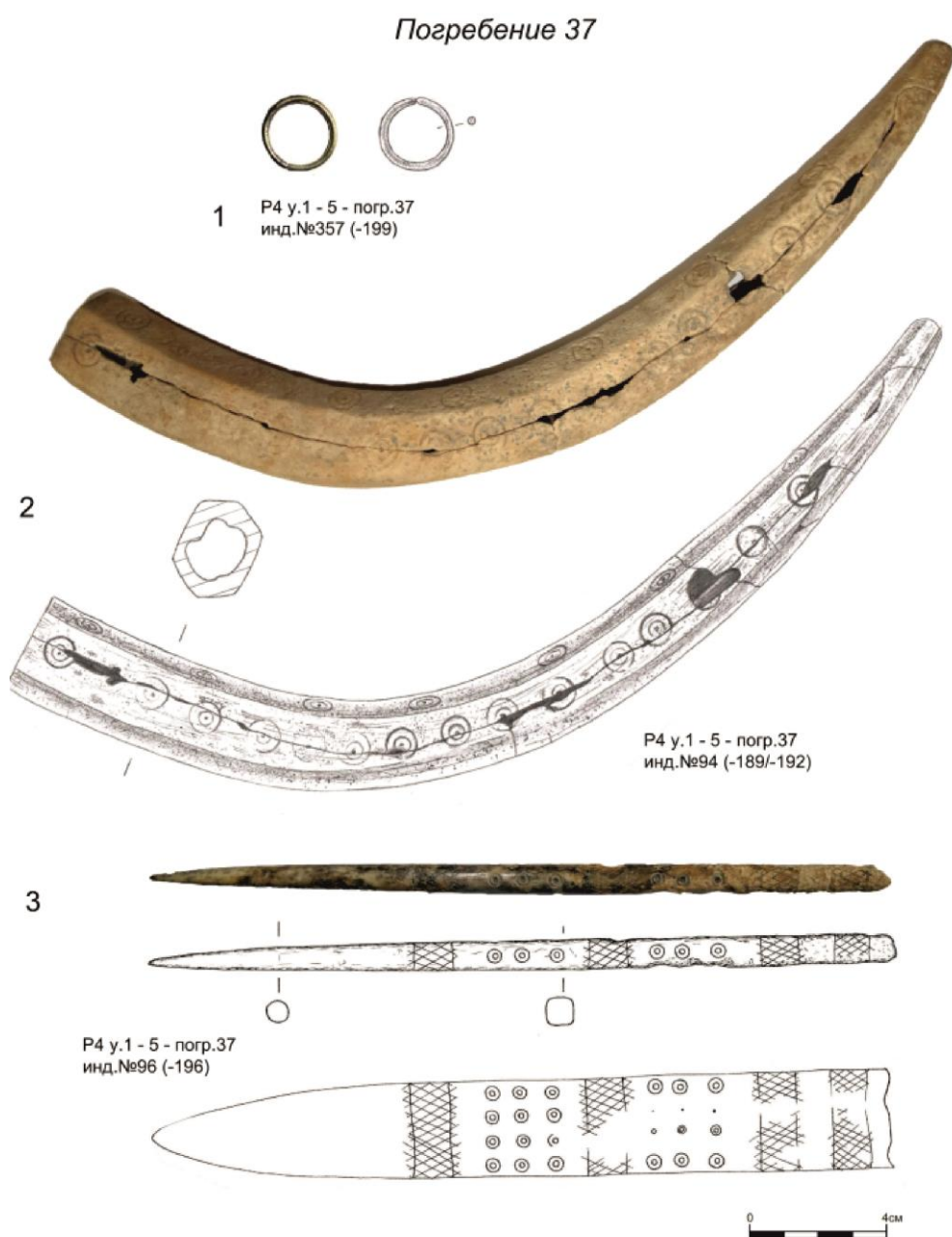


Рис.3. План могильника в системе раскопов.

Всего на памятнике найдена 24331 находка, из них 11199 ед. остеологического материала, в котором преобладают кости домашних животных (97,1%). Получена значительная керамическая коллекция (12960 ед.). Кроме сосудов местного производства, встречаются предметы импорта из Азака,

Юго-восточного Крыма, Северного Причерноморья и Византии. Небольшая часть керамических сосудов бытует с XIII в., в первую очередь – тарная посуда. Небольшая часть поливной столовой посуды датируется Новым временем (XVII-XIX вв.).



**Рис.4. Инвентарь погребения № 37.**

Коллекция индивидуальных находок составляет 1823 ед. Она представлена изделиями из железа (орудия труда, элементы одежды, предметы вооружения), цветных металлов (монеты, серьги, пуговицы, зеркала, перстни), кости (проколки, астрагалы, игольники, накладки, кочедык), камня (фрагменты жерновов, оселки, точильные бруски, кресальные камни). В меньшей степени представлены изделия из стекла: фрагменты сосудов, бутылок, бусы.

Нумизматическая коллекция представлена 63 монетами: 56 серебряных (данги), 2 медные (пулы), 5 медных имитаций, покрытых белым металлом. Выделяются 4 хронологические группы: I группа – монеты 707-720 г.х. (1307/08–1320/21 гг.) – 15 ед.; II группа – монеты 734 г.х. (1333/34 гг.) – 2 ед.; III группа – 759-770 г.х. (1357/58 – 1369 гг.) – 23 ед.; IV группа – 783; 809 г.х. (1381/82; 1406/07 гг. – 2 ед.); 5 не определены. Таким образом, 51,8% (28 экз.) монет, выявленных на территории памятника, относятся к 1358-1382 гг. 36,6% монет (22 экз.) составляют монетный двор Азака [1].

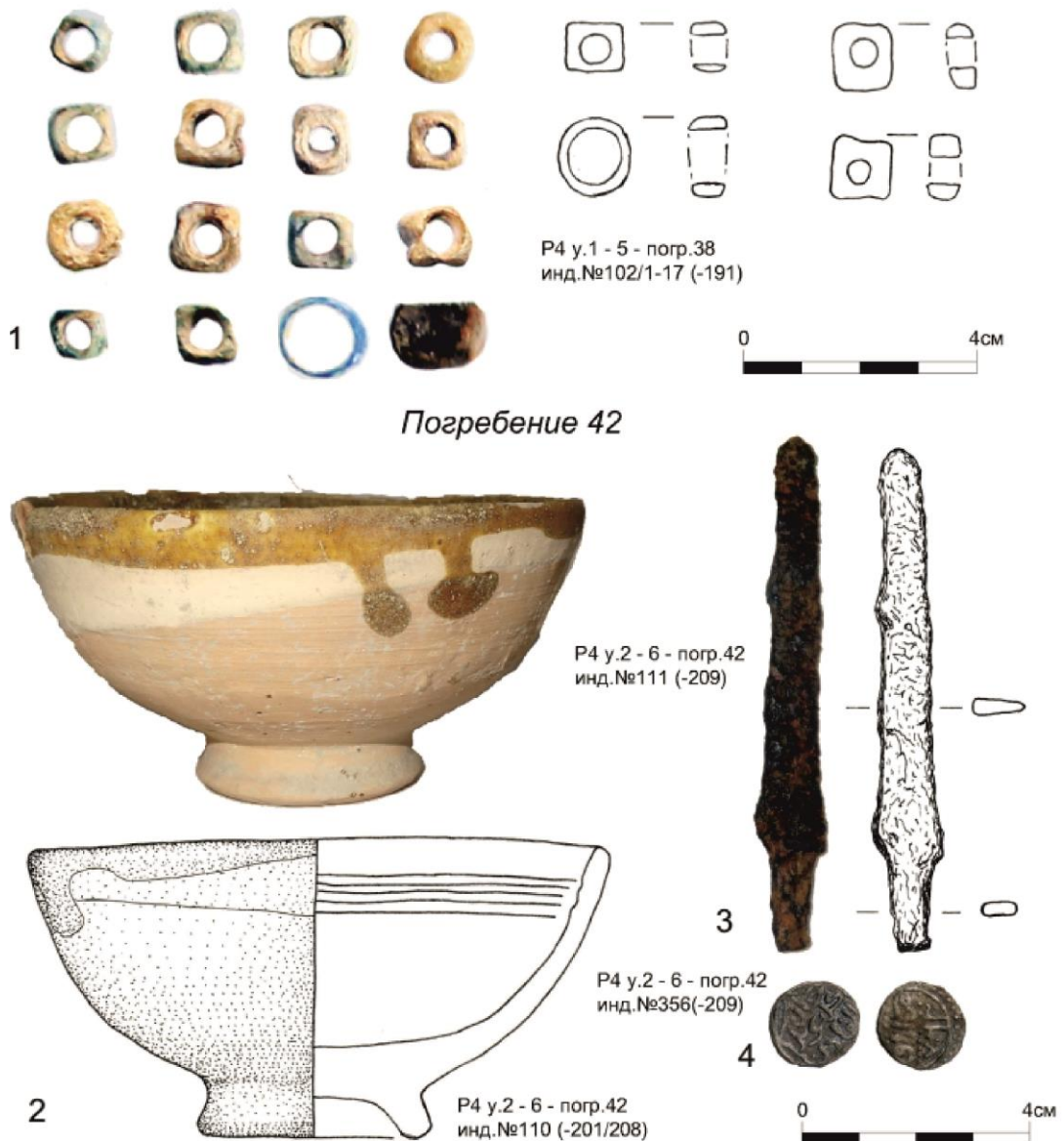
Результаты исследования хозяйственно-бытовых комплексов и остеологического материала свидетельствует о том, что основу хозяй-

ственной деятельности жителей поселения Псебепс-3 составляло отгонное скотоводство и пашенное земледелие, охота играла второстепенную роль. Традиционное ремесло было, в основном, связано с обработкой скотоводческих продуктов: выделка сукна, изготовление одежды, обуви, косторезное ремесло, а также кузнечное и оружейное дело. Имеются данные о развитии торговых отношений, прежде всего, с Крымом и более восточными азиатскими территориями. Анализ археологического материала, его хронологический диапазон, наличие вторично использованных объектов хозяйственного назначения и различия в погребальном обряде свидетельствуют, что поселение имело несколько периодов жизнедеятельности. Поселение и могильник Псебепс-3 датируются серединой XIV – началом XV в. Население было полиэтничным.

Во время раскопок выявлено 160 погребений и 6 отдельных скоплений костей. Общее количество составило 368 костяков: 152 мужчин (41,1%), 78 женщин (21,1%), 131 ребенок (35,4%), 7 костяков не определены (1,9%). Погребения расположены рядами, ориентированными по линии север-юг, хотя в междурядьях также встречаются могилы [7].

47 погребений были совершены в каменных ящиках (склепы). Из них склепов с одиночными захоронениями встречено 16, т.е. 1/3. По два захоронения встречено в десяти склепах, по три – в семи, по четыре – в трех, по пять – в трех, по шесть – в двух, по семь – в одном, по восемь – в двух. В трех склепах захо-

ронения не сохранились из-за разрушений. Как видно, среди коллективных захоронений преобладают склепы с 2-3 костяками (17 склепов). Большая часть погребальных сооружений, вероятно, являлись родовыми или семейными склепами, так как содержали по несколько костяков



**Рис.5. Инвентарь из погребения № 38.**

Склепы сориентированы по линии запад-восток, редко с незначительными отклонениями. Их общие размеры приблизительно одинаковые. В длину они составляют 2-2,3 м., ширину – 0,7-0,8 м., высоту 0,45-0,55 м. Склепы сооружены из каменных плит толщиной 0,12-0,2 м. Сверху сооружение перекрывалось, как правило, двумя плитами в один ярус. Из двух плит состояла северная и южная стенки склепа, подогнанные друг к другу встык. Торцевые стенки встраивались в боковые, вырезанные пазы размерами 0,04x0,1 м.

Основная часть погребений (113 погребений) совершена в грунтовых ямах, вероятнее всего, в деревянных ящиках, о чем свидетельствуют следы древесного тлена и железные гвозди. Из них насчитывается 43 одиночных погребения, среди которых мужских - 23, женских – 10, детских -10.

Большинство погребений являются инвентарными. Погребальный инвентарь разделен на четыре группы: предметы быта и хозяйства, украшения, предметы война и прочее. Украшения составляют не более 1/5 доли всего погребального инвентаря. Среди них бусы из стекла и янтаря, серьги, пуговицы из серебра, перстни из серебра, привески из раковины каури, фу-

тляр для оберега (игольница). Исследованию серег с памятника в контексте аналогичных украшений территории Золотой Орды посвящены специальные работы [4;6].

Наиболее высокая смертность отмечена у мужчин в возрасте 30-40 лет (18,4%) и детей в возрасте до 10 лет (17,6%).

Интересно обратить внимание на распространение монет в погребениях. Нумизматический материал с памятника представлен 63 монетами ордынской чеканки XIV - начала XV вв. (с 707 г. Х. (1307/08 гг.) по 809 г. Х. (1406/07 гг.)), 47 из которых встречены в 36 захоронениях. Их анализ Е.Ю. Гончаровым, учитывающим также годы эпидемии чумы, позволил выделить три периода, когда они отложились в захоронениях: 1) 1340-е гг.; 2) 1360-е гг.; 3) правление Токтамыша - начало XV века (Гончаров и др., 2018).

Наибольшее количество монет, попавших в захоронения, это монеты чеканки 1312-1358 гг. (27,7%) и 1358-1382 гг. (51,8 %). Из 30 погребений с серьгами монеты встречены в 8 погребениях, 1 из которых было совершено в 1340-х гг., 5 - в 1360 –е гг., 1- в 1370-х гг. Не смотря на немногочисленность нумизматических данных, все же можно датировать серьги могильника пре-



имущественно второй – третьей четвертью XIV века. Их различные типы бытовали в одно и то же вре-

мя, что может указывать на полиэтничный состав населения.

## **Список литературы:**

1. Гончаров Е.Ю., Красильникова Л.И., Козмирчук И.А. Монетные находки с поселения и могильника Псебепс-3 (Краснодарский край) // Кавказ в системе культурных связей Евразии в древности и средневековье. XXX Крупновские чтения по археологии Северного Кавказа. Мат. Межд. науч. конф. Карачаевск: Карачаево-Черкесский гос. ун-т. им. У.Д. Алиева, 2018. С. 432-436.

2. Дружинина И.А. О группе средневековых курганов бассейна верховий Кубани //КСИА. Вып. 226. 2012. С. 196-212.

3. Дружинина И.А. Население низовий Кубани XIII–XIV вв. по археологическим и антропологическим материалам: продолжение дискуссии //Проблемы истории, филологии, культуры. 2020. № 3. С. 206-226; DOI:10.18503/1992-0431-2020-3-69-206–226.

4. Каримова Р.Р. Серьги кочевников Золотой Орды: типология и социокультурная интерпретация //Уфимский археологический вестник. 2012. Вып.12. С. 136-152.

5. Красильникова Л.И., Лукашова Л.Н. Комплексные исследования средневекового поселения и могильника Псебепс -3 // Археологическое наследие Кавказа: актуальные проблемы изучения и сохранения. XXXI Крупновские чтения. Мат. межд. научн. конф., посв. 50-летию Крупновских чтений и 50-летию Дербентской археологической экспедиции. Махачкала: Институт истории, археологии и этнографии Дагестанского федерального исследовательского центра РАН, 2020. С. 372-374.

6. Тропин Н.А. Серьги из раскопок грунтового могильника Псебепс 3 середины XIV – начала XV в. в Краснодарском крае // Поволжская археология. № 4(42). 2022. С. 159-171. <https://doi.org/10.24852/pa2022.4.42.159.171>

7. Тропин Н.А., Боброва А.Г., Красильникова Л.И., Лукашов И.А. Погребальный инвентарь средневекового могильника Псебепс 3 //Археологическое наследие Кавказа: актуальные проблемы изучения и сохранения. XXXI Крупновские чтения. Мат. межд. научн. конф., посв. 50-летию Крупновских чтений и 50-летию Дербентской археологической экспедиции. Махачкала: Институт истории, археологии и этнографии Дагестанского федерального исследовательского центра РАН, 2020. С. 432-435.

## **References**

1. Goncharov, E. Yu., Krasil'nikova, L. I., Kozmirchuk, I. A. 2018. In Kochkarov U.Yu. (ed.) *Kavkaz v sisteme kul'turnyh svyazej Evrazii v drevnosti i srednevekov'e. XXX Krupnovskie chteniya po arheologii Severnogo Kavkaza* (The Caucasus in the system of cultural ties of Eurasia in antiquity and the Middle Ages. XXX Krupnov readings on the archaeology of the North Caucasus). Karachayevsk: Karachay-Cherkess State University named after U.D. Aliyev, 432-436 (in Russian).

2. Druzhinina, I. A. 2012. In Brief Communications from the Institute of Archeology 226, 196-212 (in Russian).
3. Druzhinina, I. A. 2020. In Problemy istorii, filologii, kul'tury (Problems of history, philology, culture), 3, 206–226. (in Russian).
4. Karimova, R. R. 2012. In Ufimskij arheologicheskij vestnik (Ufa Archaeological Bulletin). 12, 136-152. (in Russian).
5. Krasil'nikova L.I., Lukashova L.N. Kompleksnye issledovaniya srednevekovogo poseleniya i mogil'nika Psebeps -3 // Arheologicheskoe nasledie Kavkaza: aktual'nye problemy izucheniya i sohraneniya. XXXI Krupnovskie chteniya. Mat. mezhd. nauchn. konf., posv. 50-letiyu Krupnovskih chtenij i 50-letiyu Derbentskoj arheologicheskoy ekspedicii. Mahachkala: Institut istorii, arheologii i etnografii Dagestanskogo federal'nogo issledovatel'skogo centra RAN, 2020. S. 372-374.
6. Tropin N.A. Earrings from the excavation of the cemetery without mounds Psebeps 3 of the middle of the 14th – beginning of the 15th century in the Krasnodar krai. In Volga Archeology. 2022. 4 (22). P.159-171 (in Russian).
7. Tropin N.A., Bobrova A.G., Krasil'nikova L.I., Lukashov I.A. Pogrebal'nyj inventar' srednevekovogo mogil'nika Psebeps 3 // Arheologicheskoe nasledie Kavkaza: aktual'nye problemy izucheniya i sohraneniya. XXXI Krupnovskie chteniya. Mat. mezhd. nauchn. konf., posv. 50-letiyu Krupnovskih chtenij i 50-letiyu Derbentskoj arheologicheskoy ekspedicii. Mahachkala: Institut istorii, arheologii i etnografii Dagestanskogo federal'nogo issledovatel'skogo centra RAN, 2020. S. 432-435.