

УДК 94(470.312) “17”

Кузнецова Е.И.¹

**КРАСНЫЙ РЖАВЕЦ И ДРУГИЕ ИМЕНΙΑ ИГНАТЬЕВЫХ В
ТУЛЬСКОМ КРАЕ**

Тульский государственный университет

Kuznetsova E.I.

**KRASNYJ RZHAVETS AND OTHER MANORS OF IGNATYEV IN
TULA REGION**

Tula State University

Аннотация. В статье дается характеристика усадеб дворян Игнатьевых в Тульской губернии во второй половине XVIII века. История этого рода тесно переплелась с Тульским краем. Несколько поколений представителей данной фамилии владели землями в губернии, строили церкви и усадьбы на ее территории. В работе показаны судьбы некоторых из владельцев усадеб.

Ключевые слова: имение, усадьба, род дворян Игнатьевых, Тульская губерния, «Экономические примечания».

Abstract. In article the characteristic is given to manors of noblemen Ignatyev in the Tula province in the second half of the 18th century. History of this sort has closely intertwined from the Tula province. Several generations of representatives of this surname owned lands in the province, built churches and estates in her territory.

Keywords: manor, estate, family of noblemen Ignatyev, Tula province, «Economic notes».

Эпоха правления Екатерины II стала временем расцвета усадебной культуры как неотъемлемого компонента социально-экономической и духовной жизни страны. Выход

¹ Кузнецова Елена Ивановна — д-р ист. наук, профессор Тульского государственного ун-та.

ПЕРСОНАЖИ ИСТОРИИ

Манифеста Петра III от 19 февраля 1762 года «О даровании вольности и свободы всему российскому дворянству», позволил значительной части привилегированного сословия оставить службу и больше внимания уделять своим имениям и усадьбам (ПСЗ. Т. XV, с. 912—915). Ряд указов и законов, принятых в последующие годы, укрепили позицию дворянства в экономической и социальной жизни страны, усилили административно-судебную власть помещиков над крестьянами. Эти изменения дали возможность дворянству сконцентрировать свое внимание на обустройстве территории имений, возведении господских домов, разбивке парков и, в конечном итоге, создании того феномена русской культуры, который получил в литературе название «родовых гнезд».

История Тульского края знает немало знаменитых усадеб, связанных с известными дворянскими фамилиями. Это и «Ясная Поляна» Толстых, и «Дворяниново» А.Т. Болотова, и усадебный комплекс в Богородицке А.Г. Бобринского. Однако культурный ландшафт региона состоит не только из известных архитектурных памятников или усадеб людей, вошедших в историю страны. Для получения полного представления о жизни русского общества XVIII—XIX вв. (его быта, традиций, самосознания, хозяйственной деятельности и пр.) необходимо всестороннее изучение русской усадьбы как социокультурного явления. С этой точки зрения, научный интерес представляют и типичные для Тульского края «дворянские гнезда», принадлежащие местным помещикам. К таким усадьбам можно отнести и владения в разное время находящиеся в собственности дворян из рода Игнатьевых.

История этого рода тесно переплелась с Тульским краем. Несколько поколений представителей данной фамилии владели землями в губернии, строили церкви и усадьбы на ее территории.

По данным В.И. Чернопятова, предком Игнатьевых считается Федор Акинфиевич Бяконт, который около 1300 г. переселился из Чернигова в Москву и был боярином у великого князя Семена Гордого. Один из его сыновей впоследствии стал митрополитом московским св. Алексием (1293—1378 гг.). А правнук другого сына Феофана — Игнатий Константинович стал родоначальником фамилии Игнатьевых [7, с. 236]. «Родоначальник Игнатьевых и шесть сыновей его еще прозывались Плещеевыми, и только уже дети их... стали писаться Игнатьевыми в начале XVI века» [2].

ПЕРСОНАЖИ ИСТОРИИ

Собственно генеалогическое древо рода Игнатъевых В.И. Чернопяттов начинается с Константина Федоровича Темка, который в 1553 году был наместником в Почине, и его братьев Семена и Ильи.

Тульская ветвь Игнатъевых считала своим родоначальником стольника «из стряпчих» Кирилла или Кириака Ивановича (1692 г.), получившего в 1699 году в вотчину («при похвальной грамоте») землю в Соловском стану (позже Орловская и Тульская губернии). Три брата Кириллы Ивановича: стольники Филипп, Савелий и Иван умерли без потомства. Его сын Петр Кириллович начал службу в 1700 году, в 1719 г. получил ранг капитана, а в 1725 г. был «выпущен» в отставку майором. А уже его внук Борис Петрович служил в Семеновском полку и ушел в отставку в 1733 году секунд-майором. Б.П. Игнатъев был женат на Пелагее Гавриловне Н. В 1748 году у них родился сын Иван, вышедший в отставку поручиком. От Ивана Борисовича Игнатъева происходит тульская ветвь помещиков Ефремовского, Крапивенского и Тульского уездов. Нам известны имена четырех его сыновей Григория, Дмитрия, Кирилла и Иосифа Ивановичей.

Автор данной статьи не ставил своей задачей выявить биографические данные всех представителей этой фамилии. В работе будут показаны лишь несколько из них, владевших в XVIII веке усадьбами в Тульской губернии. Указанный временной отрезок выбран не случайно. В конце 1770-х годов на территории губернии проводилось Генеральное межевание, результатом которого стало составление Генеральных планов и Экономических примечаний (ЭП). Последние представляют собой текстовый материал в форме таблиц, в которых под номером каждой межевой дачи¹ заносились фамилии владельцев, сведения о количестве и качестве земли, составе почвы, породах леса, глубине и ширине рек, наличии полезных ископаемых, технике сельского хозяйства и другие характеристики, вплоть до того, какие виды рыб водятся в реках и водоемах или какие звери и птицы имеются в лесах. ЭП дают как комплексное, так индивидуальное (на уровне отдельной усадьбы) представление об экономических, хозяйственных и социальных (и в какой-то мере даже культурных) характеристиках такого сложного организма, как сельская усадьба.

Помимо ЭП в работе также использовались материалы собранные в ходе реализации международного исследовательского проекта Германского Исторического Института

¹ Под термином «дача» понималось отдельно обмежеванное землевладение.

ПЕРСОНАЖИ ИСТОРИИ

в Москве (ГИИМ) «Культура и быт русского дворянства в провинции в XVIII в.: по материалам Орловской, Тульской и Московской губ.» (Культура и быт русского дворянства...).

И так, в 1770-х годах действительным статским советником Иваном Михайловичем Игнатьевым в Епифанском уезде была заложена усадьба в ныне несуществующем сельце Красный Ржавец (Игнатьево).

Как говорится в приложении к сборнику «Памятники искусства Тульской губернии»¹, это имение «по семейному преданию Игнатьевых было пожаловано по одной версии в начале царствования Екатерины II отставному бригадиру Афанасию Ивановичу Игнатьеву, деду теперешнего владельца», который был женат на фрейлине Анне Александровне Волковой. Другая версия гласит, что это поместье вместе с прочими землями в 1624 году получил Роман Григорьевич Игнатьев, передавший его своему сыну Михаилу, а затем имение перешло к его сыну Ивану. И.М. Игнатьев завещал его своему сыну Афанасию Ивановичу (ум. 1819 г.), который оставил Ржавец уже своим сыновьям — Ивану, Павлу, Александру и дочери Екатерине. По раздельному акту 1824 г. Ржавец достался Александру Афанасьевичу (ум. 1873 г.). В конце XVIII века — 1910-х годах усадьба принадлежала племяннику последнего владельца ротмистру И.П. Игнатьеву (Памятники искусства..., с. 6—7).

Основатель усадьбы в Красном Ржавце Иван Михайлович Игнатьев (? — после 1793) являлся крупным душе и -землевладельцем. Имел земли в Московском уезде Московской губернии (сц. Антошкино), Мценском уезде Орловской губернии (сц. Неручь), Крапивенском (с. Переволоки Нижнее, д. Нежежина Стаханова тож и др.), Тульском (с. Высокое, с. Горелки, сц. Подболотье Троицкое тож и др.), Епифанском (с. Бутырки, сц. Красный Ржавец, сц. Каменка-Денисьево тож и др.), Каширском (с. Ростовцы), Алексинском (сц. Железня) и Веневском уездах Тульской губернии. Однако большую часть года семья вероятно проживала в Москве, где ему принадлежал дом. Известно, что в 1793 году И.М. Игнатьев жил на улице Большой Стоженской, дом 4 и занимал в нем две квартиры.

¹ Сборник «Памятники искусства Тульской губернии» стал результатом работы Тульского отдела Общества защиты и сохранения в России памятников искусства и старины, основанного в 1911 г. Отдел занимался обследованием монастырей, церквей, усадеб и других памятников старины Тульской губернии, представляющих художественный интерес. В ходе обследования велась подробная опись и фотографирование. Весь собранный материал был распределен по эпохам. Данное издание выходило в течение трех лет и объединило 6 выпусков альбома с фотографическими снимками древностей Тульской губернии и комментариями к ним.

ПЕРСОНАЖИ ИСТОРИИ

В 1765 г. И.М. Игнатьев имел ранг бригадира, в 1766—1780 гг. числился статским советником, с 1780 г. — действительным статским советником, а в 1793 г. указан как действительный тайный советник. С 1765 по 1786 годы он служил в Банковой конторе для дворянства в Москве. По всей видимости, Иван Михайлович отличался заметной политической активностью. Известно, что в 1767 году он участвовал в выборах предводителя дворян в Московском у. В том же году подписал «полную мочь» депутату в Уложенную комиссию от дворян этого же уезда. Прислал «отзывы» (т. е. сообщил о невозможности личного участия в выборах депутатов в Уложенную комиссию) в губернские канцелярии Орловского уезда Орловской губернии, Крапивенского, Епифанского уездов Тульской губернии и Можайского уезда Московской губернии. Был избран депутатом в Уложенную комиссию от дворян Ржево-Володимерского уезда.

Супругу Игнатьева звали Анна Александровна. Про нее известно немного. Она владела землями в Крапивенском уезде Тульской губернии (сц. Переволоки, д. Кривцова и др.). В браке с ней у них родились дети Семен (ум. 1809 г.), Афанасий (ум. 1819 г.) и Пелагея.

И.М. Игнатьева с женой можно отнести к категории крупных помещиков по количеству крепостных крестьян. По 3-й ревизии они владели в Тульской провинции 385 душами. По данным содержащимся в ЭП можно с уверенностью сказать, что в их владении находилось более пятисот душ мужского пола (Культура и быт русского дворянства...).

Местоположение сельца Красный Ржавец с прилегающими к нему деревнями в Экономических примечаниях Епифанского уезда описывалось следующим образом: «Положение имеет сельцо на левой стороне безымянного оврага... Деревня реки Дону, ручья Грачинова на правой сторонах, а дачею простирается старого и нового течения реки Дону речки Ярмонки на правой и по обе стороны речки Гнилаго Ржавца, ручья Грачинова и при озере, оврагов Крутова, дву безымянных, четырех отвершков безымянных же» (ГАТО. Ф. 291. Оп. 18/62. Д. 377. Л. 31 об.). В указанном безымянном овраге имелось четыре пруда. В протекающей через территорию дачи реке Дон в те годы водилось много рыбы: щуки, окуни, плотва, головли и пискари. В прудах и озере — караси и лини. Вода из реки, прудов и озер также шла на хозяйственные нужды и использовалась для приготовления пищи. Из 609 десятин занимаемых данной дачей 14,4 % приходилось на лес, который шел как на отопление, так и для строительных работ. Почти 60 % территории дачи составляла пашня. Крепостные крестьяне И.П. Игнатьева выполняли барщинную ренту, обрабатывая

ПЕРСОНАЖИ ИСТОРИИ

на помещика 150 десятин земли. Остальную «запахивали на себя». В деревнях обмеженных вместе с Красным Ржавцем и самом сельце, по данным тех же ЭП Епифанского уезда, проживало 69 душ мужского пола и 58 — женского, т. е. эта дача относилась к категории, так называемых, средних владений по количеству крепостных крестьян (21—100 душ м. п.).

В 1779 году в имении был построен деревянный дом. Усадьба включала в себя также сад «с плодовитыми деревьями яблонями, черной смородиной». Рыба из водоемов на территории дачи, а также «из сада плоды употреблялись для господского и крестьянского расходов» (ГАТО. Ф. 291. Оп. 18/62. Д. 377. Л. 31 об.). В 1819 году, как указано под фотографией дома, размещенной в сборнике «Памятники искусства Тульской губернии», он был «возобновлен». Вероятно, был подремонтирован и вновь стал использоваться для жилья.



В примечаниях к данному сборнику можно также найти следующее описание усадьбы на начало XX века: «Вся усадьба Красного Ржавца вполне сохранила характер прошлого времени; старый сад с великолепными деревьями, колодезь под куполом на колонках, все надворные постройки одного стиля с домом; оранжереи с персиковыми деревьями, сам дом розовый с зелеными ставнями. <...> В доме есть еще портрет XVIII века

ПЕРСОНАЖИ ИСТОРИИ

Анны Александровны Игнатъевой, рожденной Волковой, в высокой пудреной прическе и голубом шелковом платье, но он так потемнел, что не удалось его здесь воспроизвести» (Памятники искусства..., с. 6—7). В этом же сборнике имеются фотографии отдельных предметов из дома Игнатъева. Например, бронзовый подсвечник, акварель с изображением цветов виолы, самовар, кувшин, бокалы, коллекция фарфора (Памятники искусства..., с. 29—31).

Дом не сохранился. Сегодня на месте усадьбы можно увидеть лишь каскад прудов и «обвалку с обсадкой территории плодового сада» [8, с. 135].

В собственности И.М. Игнатъева помимо Ржавца находилась также усадьба в селе Высоком в Тульском уезде (сейчас в черте г. Тулы). Усадьба известна с последней четверти XVIII века. В это время она принадлежала уже упоминавшемуся Ивану Михайловичу Игнатьеву. Позже им владел его сын премьер-майор Семен Иванович Игнатьев и его наследники. В 1843 году поместье перешло к жене декабриста М.М. Нарышкина — Е.П. Нарышкиной (урожд. гр. Коновницыной), а в 1910-х гг. к помещице В.П. Гурской [8, с. 100].

Село простиралось по обе стороны Мединского верха. В селе имелась каменная церковь во имя Введения Пресвятыя Богородицы. По одной из версий, церковь была построена на средства С.И. Игнатъева в 1800 г. [1, с. 518]. Однако данная дата вызывает сомнения, т. к. наличие каменной церкви отмечается уже в ЭП Тульского уезда, материалы для составления которых собирались еще в конце 1770-х годов.

Село было достаточно большим. По данным тех же ЭП Тульского уезда в нем было три «господских дома». Их владельцами помимо И.М. Игнатъева являлись также его невестка Ефимия Ивановна (жена С.И. Игнатъева) и, уже упоминавшийся в начале статьи, поручик Иван Борисович Игнатьев. Еще одним совладельцем имения указывался советник Берг-коллегии Александр Григорьевич Демидов. Все дома были окружены «нерегулярными»¹ садами «с плодовитыми деревьями яблонями, грушами и сливами, с коих плоды собирались для господских расходов» (ГАТО. Ф. 291. Оп. 14/58. Д. 3. Л. 55—56 об.).

Имение занимало площадь немногим более 820 десятин, из которых около 500 десятин приходилось на пашни. Из них на помещиков запахивалось 200 десяти, остальная

¹ В ЭП выделяются сады «регулярные» и «нерегулярные/иррегулярные». Первые разбивались в традициях французской садово-парковой архитектуры, для которой было характерно строгое соблюдение геометрических пропорций, симметричность садовой композиции, прямые аллеи, цветники, стрижка деревьев и кустарников с приданием посадкам разнообразных геометрических форм. Вторые соответствовали английской пейзажной традиции с ее свободной планировкой и использованию естественных ландшафтов.

ПЕРСОНАЖИ ИСТОРИИ

пашня обрабатывалась крестьянами на себя. Земля не отличалась высоким плодородием (была «сероглинистая») и без применения удобрений не могла приносить высоких урожаев. Как отмечается в ЭП, «с посеенного на ней хлеба лутче родится рожь, овес, греча, а пшеница и другия семена средственны». Подобная ситуация была характерна для Тульского уезда. Недостаток лугов и пастбищ отрицательно сказывался на развитии скотоводства в помещичьих имениях. А это в свою очередь ограничивало продуктивность зернового хозяйства на нечерноземных землях, нуждающихся в органическом удобрении — навозе.

Леса и луга занимали незначительные территории — 214 десятин и 65 десятин соответственно. Лес был преимущественно дровяной (осиновый, березовый, липовый). Сенные покосы несмотря на небольшую площадь отличались высокой урожайностью («против других жительство лутче»).

В речках Большой Бежки и Бежки, а также в прудах на территории дачи водилась «рыба щуки, ерши, окуни, плотва, которая употреблялась для господского и крестьянского расходов». Кроме того, на речке Большая Бежка была зафиксирована мучная мельница «о двух поставах», принадлежавшая статскому советнику И.М. Игнатьеву. По мнению Н.Л. Рубинштейна, именно эксплуатация мельниц стояла на первом месте в дворянском промышленном предпринимательстве основанном на базе хлебопашества. Важнейший зерновой товарный продукт помещичьих хозяйств — пшеница, рожь и крупяные культуры — шли на переработку на мельницах и крупорушках. Мельницы могли использоваться не только для непосредственной эксплуатации помещиком, но и сдаваться в аренду из оброка. Именно в данном качестве, видимо, и функционировала мельница в даче села Высокое. В ЭП сказано, что она приносила И.М. Игнатьеву «оброку... в год по сту рублей».

Можно предположить, что И.М. Игнатьеву на момент Генерального межевания принадлежало в имении 95 душ мужского пола, его сыну с женой — 51 душа мужского пола и И.Б. Игнатьеву — 15 душ мужского пола. А.Г. Демидов владел девятью душами мужского пола. Все крепостные крестьяне выполняли барщинную ренту.

От бывшего облика усадьбы И.М. Игнатьева до нас дошли лишь фрагменты пейзажного парка; насыпной курган, окруженный рвом с водой; пруды и руины Введенской церкви, построенной С.И. Игнатьевым. Около этой церкви он и был захоронен.

Еще одна усадьба в Тульском уезде, принадлежащая премьер-майору Семену Ивановичу Игнатьеву с женой и ее дочерьми Анной и Прасковьей, находилась в сельце Меле-

ПЕРСОНАЖИ ИСТОРИИ

ховка, расположенном по обе стороны речки Черемешенки. В усадьбе был возведен деревянный дом. На момент межевания в конце 1770-х годов в данной даче им принадлежало 267 душ крепостных крестьян обоего пола «на господском изделье», т. е. барщине. Территория всего имения составляла почти 800 десятин земли, из которых на пашни приходилось немногим более двухсот десятин. Из них на помещиков обрабатывалось 40 десятин. Другую часть земли крестьяне запахивали на себя. Урожайность была традиционной для нечерноземного Тульского уезда: «лутче родится рожь, греча, а пшеница и другия семена и сennыя покосы средственны» (ГАТО. Ф. 291. Оп. 14/58. Д. 4. Л. 45—46). Кроме того, в имении были весьма обширные лесные угодья — около пятисот десятин «леса строеваго и дровенаго толщиною в отрубе от пети и до шести вершков, вышиною от семи и до осми сажень. А между оного дровяной березовой, дубовой, осиновой» (ГАТО. Ф. 291. Оп. 14/58. Д. 4. Л. 45—46). Вполне возможно, что товарная эксплуатация лесного массива являлась важной статьей доходов Игнатьевых. Для этого периода характерен высокий спрос на древесину в связи с ее использованием в городском строительстве, на фабриках и заводах, в дворянских винокуренных предприятиях, в отоплении.

Тульский уезд связан и с другой усадьбой Игнатьевых расположенной в селе Руднево. В настоящее время это место находится в 15 км от железнодорожной станции Ревякино. Усадьба была основана в середине XVIII в. бригадиром Иваном Степановичем Игнатьевым. По сведениям автора-составителя каталога «Тульские усадьбы» А.Б. Чижкова, в дальнейшем она перешла в собственность наследников И.С. Игнатьева, в XIX в. — поручику Н.С. Еропкину (1821—1893), в 1900-х гг. — вдове уездного предводителя дворянства коллежской советнице В.П. Херодиновой (урожд. Воейковой) [8, с. 106].

Несколько иные сведения о собственниках села Руднево мы находим на портале Тульской епархии. По этим данным после смерти в 1770 г. владельца усадьбы И.С. Игнатьева село передавалось по наследству по женской линии и принадлежала в разные годы его дочери Прасковье Ивановне Давыдовой, внучкам Маргарите Васильевне Раевской и Екатерине Васильевне Стрекаловой. А в середине XIX века имением владели супруги С.С. и А.Н. Стрекаловы, при которых в селе были устроены школа, больница для крестьян, ремесленная школа для девочек, приют для малолетних и грудных детей на время страды [5].

Не вызывает сомнения, что в 1765 году село принадлежало И.С. Игнатьеву, т. к. данный факт подтверждают сведения из других источников (ГАТО. Ф. 55. Оп. 2. Д. 4539).

ПЕРСОНАЖИ ИСТОРИИ

О служебной деятельности И.С. Игнатьева известно немного. В архивных документах в 1754 он упоминается ранге полковника, а в 1766 году указывается уже как отставной бригадир. Помимо Тульского уезда И.С. Игнатьев владел землями в Московском уезде Московской губернии (с. Костино) и в Венёвском уезде Тульской губернии (с. Исаково и сц. Ивановское). По данным В.И. Чернопятова, был женат на Дарье NN [7, с. 234]. Однако, в «Ведомости о числе помещичьих крестьян в Тульской провинции» за 1766 год его супругой значится Ефимия Ивановна (РГАДА. Ф. 248. Оп. 109. Д. 158. Л. 449). К стати, вместе с женой он был собственником 1424 крепостных крестьян, т. е. являлся одним из крупнейших душевладельцев в Тульской провинции.

Также достаточно точно мы можем утверждать, что в конце 1770-х годов владельцами данной дачи являлись премьер-майор С.И. Игнатьев с женой Ефимией Ивановной и ее дочерьми девицами Анной и Прасковьей Ивановнами (ГАТО. Ф. 291. Оп. 14/58. Д. 4. Л. 19 об.—20 об.).

Село находилось «по обе стороны оврага и отвершка Усадебных». В овраге имелось три пруда, в которых водились караси. Территория за прудами была занята помещичьей усадьбой. К каменному господскому дому в конце 70-х годов XVIII в. примыкал «сад нелегулярной с плодовитыми деревьями яблонями, вишнями, с которых плоды збирались для господского расхода, равно из прудов рыба» (ГАТО. Ф. 291. Оп. 14/58. Д. 4. Л. 19 об.—20 об.). В непосредственной близости от села находилась деревня Ершовка, также принадлежащая Игнатьевым. Общая площадь дачи, включавшей в себя село и деревню, составляла почти 1300 десятин земли. Из них на пашни приходилось — 533 десятины (на помещиков запахивалось 100 дес.), сенокосы составляли 55 десятин, а строевой и дровяной лес — 612 десятин. Как и на большей части Тульского уезда земли не отличались плодородием («сероглинисты») и нуждались в удобрении. Более высокие урожаи получали от посевов ржи, овса и гречихи. Урожайность пшеницы была низкой. В селе проживало около 240 крепостных крестьян обоего пола, состоящих на барщине (ГАТО. Ф. 291. Оп. 14/58. Д. 4. Л. 19 об.—20 об.).

Также по данным ЭП Тульского уезда в селе имелась церковь «каменная во имя Архистратига Михаила». Однако эти сведения также расходятся с информацией на портале Тульской епархии. Авторы статьи, размещенной там, пишут о «разрушенной церкви во имя святителя Николая Мирликийского». Возможно, в тексте ЭП была допущена шиб-

ПЕРСОНАЖИ ИСТОРИИ

ка. Храм был основан в 1755 году. Вероятно, в силу своих небольших размеров первоначально церковь строилась не как приходская, а как усадебная. Сооружение имело весьма редкую для провинции архитектуру. Даже сейчас на руинах этого храма можно увидеть изысканное лепное убранство. Сохранились также пилястры с цветочными капителями, арками и карнизами. В середине XVIII века была построена и трехъярусная колокольня в стиле барокко, которая присоединялась к церкви небольшой папертью. А в XIX веке после сооружения двух обширных приделов церковь стала приходской [5].



Фото Александра Шемякина.

По одним данным церковь была построена на средства полковника И.С. Игнатьева. По другим — Игнатьев значился лишь заказчиком колокольни и других пристроек в 1755 году к уже существовавшему ранее храму. Считается, что в церкви когда-то размещалась древняя икона Умиления Божией Матери, дарованная И.С. Игнатьеву папой римским в период его службы русским послом в Италии [5].

В настоящее время из всего усадебного комплекса сохранились лишь руины Никольской церкви. Строения помещичьей усадьбы полностью утрачены. На ее месте сейчас произрастает роща, которая совершенно вытеснила остатки усадебного парка.

ПЕРСОНАЖИ ИСТОРИИ

И.С. Игнатьеву принадлежала также усадьба в селе Исаково в соседнем Венёвском уезде. Село раскинулось в полутора километрах от реки Осетр «по обе стороны двух безымянных верхов на кой три пруда».

О владельцах этой земли мы располагаем сведениями с 1626 года, когда еще пустошью «Малая Исакова у Каменного верху» владели три помещика — Степан Родионович Софонов (Софронов?), Иван Васильевич Шилов и Микулка Алексеевич Руднев. В 1675 году в качестве собственников упоминаются уже другие лица — князья Прозоровские (Петр Иванович, Василий Петрович и Алексей Петрович) [4]. Позже, вероятно, в начале-середине XVIII века имение принадлежало И.С. Игнатьеву. В конце 1770-х годов на момент межевания в Веневском уезде всем селом Исаково (кроме одного двора) владела премьер-майорша Ефимия Ивановна Игнатьева (жена уже упоминавшегося С.И. Игнатьева) с детьми (ГАТО. Ф. 291. Оп. 14/58. Д. 6. Л. 9—9 об.). В первой половине XIX века имение перешло в собственность надворному советнику П.П. Резвому (1766—1841) и его жене, позже — их дочери Н.П. Рейнбот; в конце XIX — начале XX веков — вдове капитанше Н.А. Пароменской и ее наследникам [8, с. 43].

Основателем этой усадьбы принято считать И.С. Игнатьева. По его заказу в селе были построены Знаменская церковь и двухэтажный усадебный дом в стиле барокко, сохранившиеся до наших дней. Рядом с домом был разбит сад «регулярной с плодовитыми деревьями яблоневыми, вишневыми, красною и черною смородиною, с которого плоды собирались для госпдскаго расходу» (ГАТО, Ф. 291. Оп. 14/58. Д. 6. Л. 9—9 об.).

В конце XVI века в Исаково стояла деревянная церковь во имя св. мученика Георгия, позже была построена деревянная же церковь во имя св. чудотворца Николая. Судьба этих храмов не известна [4]. Знаменская церковь по официальной версии была сооружена в середине XVIII века. Однако П.И. Малицкий в книге «Приходы и церкви Тульской епархии» датировал возведение храма началом XVIII века [3]. В 1858 году священник Знаменской церкви Максим Мещерский сообщал следующее предание: «У бывшего села Исакова помещика господина Игнатьева была очень больна дочь, которую много времени пользовали медики, и видя неизлечимую болезнь, наконец отказались лечить ее. После сего господин Игнатьев был убит этим печальным обстоятельством, дал Богу обет: что если, Бог продлит жизнь его очень больной дочери, то он воздвиг бы Храм в сем селе на место тогда Бывшего деревянного здания во имя Святого Николая Чудотворца, другой ка-

ПЕРСОНАЖИ ИСТОРИИ

менного здания во имя Знамени Божией Матери. По прошествии некоторого времени после сего обета, действительно, означенная больная дочь его выздоровела, а он вследствие как своего обета, так и чудесного исцеления от болезни своей дочери и выстроил ныне существующий Храм, каменного здания во имя Знамени Божией Матери» [5].

В начале 1850-х годов церковь была перестроена помещицей Н.С. Резвой на «классический лад». Изменениям подвергалась, вероятно, и архитектура господского дома.

В конце 1770-х годов в селе проживало более 400 крепостных крестьян обоего пола, состоящих «на изделье», т. е. выполнявших барщинную ренту. Земли дачи села Исаково не отличались плодородием («Земля грунт имеет иловатой с песком и к плодородию всякой год не весьма способна»). Более высокие урожаи давали посевы ржи, овса, гречихи, а «пшеница, горох, ячмень и другие семена против других жительство средственны» (ГАТО. Ф. 291. Оп. 14/58. Д. 6. Л. 9—9 об.). Высокой урожайностью выделялись сенокосы. Пашни занимали большую часть земель дачи и составляли 630 десятин (из них на помещиков распахивалось 150 десятин). Луга — лишь 43 десятины. Лесов в данном имении не было. В прудах водились караси, которые «употреблялись для крестьян». В реке Осетр и речке Нижевке, протекающих по территории дачи также имелась рыба: щуки, плотва, окуни, лещи, головли и пискари.

С последней четверти XVIII века известна усадьба в сельце Железня Алексинского у., которая принадлежала, по А.Б. Чижкову, статскому советнику И.И. Игнатьеву [8, с. 72]. Вероятно автором известного каталога была допущена ошибка. В ЭП Алексинского уезда в конце 1770-х годов эта дача числится за статским советником Иваном Михайловичем Игнатьевым и его сыном премьер-майором Семеном Ивановичем с женой Ефимией Ивановной. Деревянный усадебный дом принадлежал С.И. Игнатьеву. Также совладельцами данного имения указаны «от армии секунд-мойоры» Николай и Александр Ивановичи Давыдовы (ГАТО. Ф. 291. Оп. 14/58. Д. 2. Л. 168). В середине XIX века усадьба находилась в собственности помещика Н.П. Тиличеева, а в начале XX века — корнета запаса гвардейской кавалерии С.Л. Павловского [8, с. 72].

Сельцо лежало по обе стороны одноименной речки Железни. Помещикам принадлежало 188 крепостных крестьян обоего пола, состоящих «на изделье». Из 838 десятин территории данной дачи 524 десятины приходилось на пашни (из них 120 десятин обрабатывались в пользу помещиков). Крестьяне возделывали «серопесчаные» почвы, которые

ПЕРСОНАЖИ ИСТОРИИ

«без довольного удобривания всякой год к плодородию [были] не весьма способны». Лучшие урожаи традиционно собирали с посевов ржи и овса. Урожаи пшеницы были «посредственными». Небольшие по площади сенные покосы (32 десятины), тем не менее, были «травую против других жительство лутче». На территории дачи имелись достаточно большие лесные угодья (225 десятин). Но лес рос преимущественно дровяной (ГАТО. Ф. 291. Оп. 14/58. Д. 2. Л. 168—168 об.).

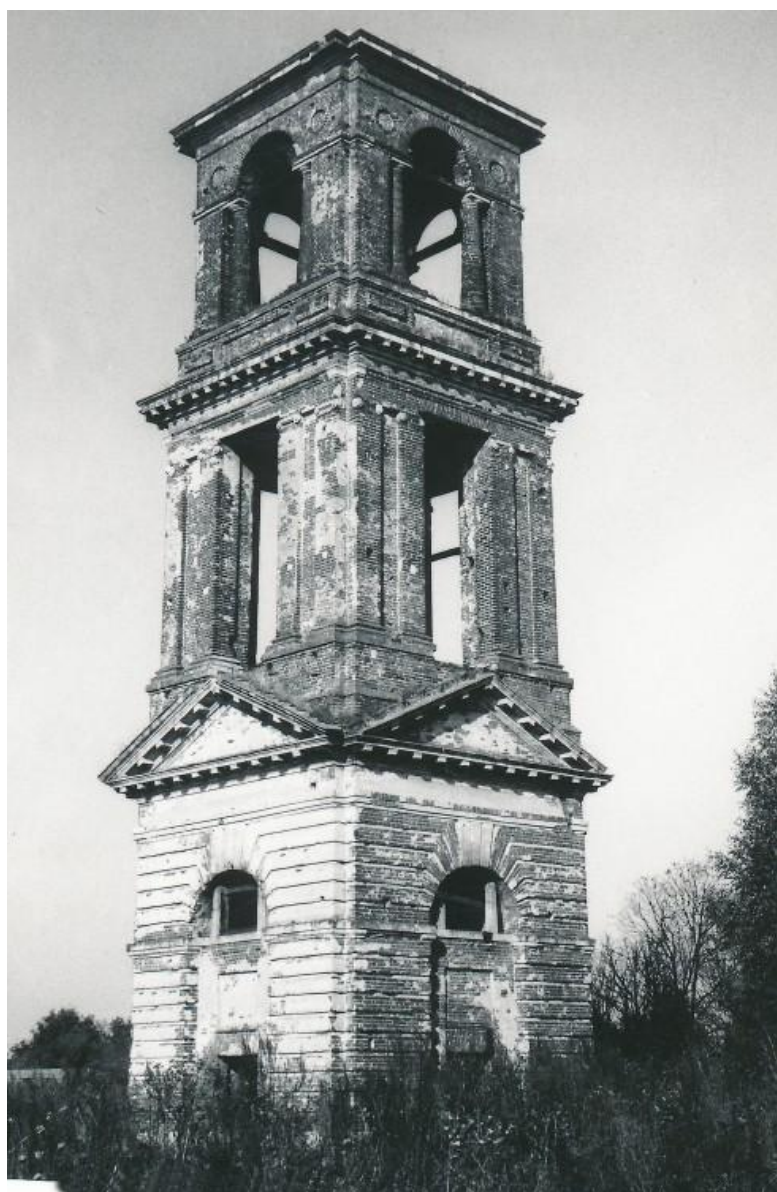
К настоящему времени дом и другие усадебные постройки полностью утрачены, сохранились лишь фрагменты пейзажного липового парка с заросшим прудом.

В Крапивенском уезде в 25 километрах от г. Щёкино расположено село Переволоки (ныне д. Переволоки-Возвратные), с 1699 года принадлежавшее стольнику К.И. Игнатьеву, а в дальнейшем его потомкам [8, с. 153]. В последней четверти XVIII века усадьба находилась в собственности его правнука поручика Ивана Борисовича Игнатьева. Про этого представителя рода Игнатьевых нам известно не много. В «Записках Андрея Тимофеевича Болотова» до нас дошла весьма нелестная характеристика этого человека: «...в самой тот год снял на откуп некто господин Игнатьев, по имени Иван Борисович, человек хитрый, лукавый, расторопный...» (Болотов А.Т., с. 819). Иван Борисович начинал службу в 1760 году капралом и был «отставлен порутчиком» в 1770 году. Помимо Крапивенского уезда владел землями в Тульском, Богородицком, Чернском уездах Тульской губернии и во Владимирском уезде Владимирской губернии. Имел также усадьбу в селе Высокое Тульского уезда. Был женат на Надежде Осиповне Кожиной. На 1779 год у супругов было пятеро детей: Осип, Кирилл, Василий, Алёна и Пелагея. В Переволоках И.Б. Игнатьеву принадлежало 198 душ мужского пола (Культура и быт русского дворянства...).

После И.Б. Игнатьева усадьба перешла его сыну прапорщику Григорию Ивановичу Игнатьеву (1776—1847 г.), женатому на княжне Екатерине Семеновне Козловской. У этой супружеской пары родилось четыре сына: Михаил (род. 1813 г.), Николай (род. 1815 г.), Александр (род. 1822 г.) и Алексей (род. 1824 г.) и пять дочерей (Анна, Мария б., Мария м., Надежда и Ольга). Помимо усадьбы в селе Переволоки Г.И. Игнатьев имел поместье в Тульском уезде (с. Рождествено) [7, с. 234—235].

До 1917 года Переволоки находились в собственности его внука статского советника Н.А. Игнатьева (р. 1861 г.) [8, с. 153].

ПЕРСОНАЖИ ИСТОРИИ



Перволоки-Возвратные. Колокольня церкви Успения Пресвятой Богородицы.

Фото А. Агафонова.

Приблизительно в 1776 году на средства И.Б. Игнатьева в селе была сооружена кирпичная церковь Успенской Пресвятой Богородицы в стиле классицизма. В 40-х годах XIX века к ней были добавлены приделы Ильинский и Никольский. В советское время усадьба и храм были полностью разрушены. Сохранилась только колокольня. Недалеко от нее находятся надгробия супругов Г.И. и Е.С. Игнатьевых [6].

И еще одна из тульских усадеб, которая в XVIII веке принадлежала представителям рода Игнатьевых, — усадьба в сельце Избищи Епифанского уезда. На 1747 год владель-

ПЕРСОНАЖИ ИСТОРИИ

цем имения в деревне Избищи числился комиссар Алексей Андреевич Игнатъев, а после его кончины с 1764 года — его вдова Надежда Ивановна. В 1779 году, вероятно, их сын — поручик Лев Алексеевич Игнатъев. Женой этого дворянина была Анна Петровна Лукина — дочь одного из владельцев имения в 1740—1760-е годы майора Петра Тихоновича Лукина.

Другими совладельцами этой дачи на момент Генерального межевания в Епифанском уезде значатся вдова подпоручица Ирина Ивановна Возницына и ее дети, гвардии сержант Порфирий Васильевич Возницын, капитан Яков Арефьевич Возницын, девица Любовь Борисовна Возницына, прапорщик Алексей Арефьевич Возницын, а также майорша Анна Абросимовна Арсеньева.

Сельцо располагалось на правой стороне речки Прони-Марковки и «копанова пруда». В сельце имелось два «господских» деревянных дома. Один принадлежал вдове И.И. Возницыной; другой — поручику Л.А. Игнатъеву.

ЭП Епифанского уезда не позволяют получить точную информацию о собственности всех совладельцев имения (в том числе количестве крепостных крестьян и земель, принадлежащих Л.А. Игнатъеву), т. к. приводятся суммарно. Однако по другим документам известно, что его отец А.А. Игнатъев когда-то владел в деревне 15 душами крестьян мужского пола, а его мать — 29 душами мужского пола. В 1779 году сам Л.А. Игнатъев владел 35 душами. Прочие характеристики имения (урожайность, сенокосы, лесные угодья и т. д.) являются традиционными для Тульской губернии (Культура и быт русского дворянства...).

В статье были рассмотрены лишь несколько усадебных комплексов принадлежавших когда-то представителям дворянского рода Игнатъевых на Тульской земле. Практически все они сейчас либо полностью утрачены, либо сохранились очень фрагментарно и находятся в плохом состоянии. По косвенным источникам можно частично воссоздать облик этих «родовых гнезд», получить представление об уровне жизни и хозяйственной деятельности их владельцев. Однако объем данной информации весьма ограничен. Но даже эти скудные сведения помогают нанести на общую палитру усадебной культуры России еще несколько новых «штрихов», реконструировать элементы духовной и социально-экономической жизни провинциального дворянства, архитектурно-парковый облик дворянских усадеб.

ПЕРСОНАЖИ ИСТОРИИ**СПИСОК ИСТОЧНИКОВ**

1. Российский государственный архив древних актов (РГАДА). Ф. 248. Оп. 109. Д. 158.
2. Государственный архив Тульской области (ГАТО). Ф. 55. Оп. 2. Д. 4539; Ф. 291. Оп. 18/62. Д. 377; Оп. 14/58. Д. 2, 3, 4, 6.
3. Манифест «О даровании вольности и свободы всему российскому дворянству» // Полн. собр. законов Российской империи с 1649 г. (далее ПСЗ). СПб., 1830. Т. XV. С. 912—915.
4. [Олсуфьев Ю.А.] Памятники искусства Тульской губернии. Год II. Вып. 2. М., 1913. Примеч.
5. Культура и быт русского дворянства в провинции XVIII в. Проект Германского исторического института в Москве / Науч. рук. О.Е. Глаголева, рук. И. Ширле. Электронный ресурс: <http://adelwiki.dhi-moskau.de> (Дата обращения: 10.01.2018 г.).
6. Болотов А.Т. Записки Андрея Тимофеевича Болотова. Т. 3 (Ч. 15-21.). СПб., 1872.

БИБЛИОГРАФИЧЕСКИЙ СПИСОК

1. Государственный архив Тульской области. Путеводитель. Часть первая, Изд. 2-е, перераб. и допол. Тула, 2001.
2. Игнатьевы графы и дворяне. Режим доступа: <http://www.russianfamily.ru/i/ignatyevi.html> (Дата обращения: 10.01.2018 г.).
3. Малицкий П.И. Приходы и церкви Тульской епархии. Тула, 1895.
4. Село Исаково // Веневский уезд. Режим доступа: <http://www.veneva.ru/Isakovo.html> (Дата обращения: 25.01.2018 г.).
5. Церковь во имя святителя Николая Мирликийского села Руднево, что на старой Коломенской дороге. Режим доступа: <http://rudnevohram.ru/history> (Дата обращения: 23.01.2018 г.).
6. Церковь Успения Пресвятой Богородицы в Переволоках. Режим доступа: <http://temples.ru/card.php?ID=10957> (Дата обращения: 10.01.2018 г.).
7. Чернопяттов В.И. Родословец Тульского дворянства. Чернопяттовы. Т.3. Ч. 6. Б.м., Б.г.

ПЕРСОНАЖИ ИСТОРИИ

8. Чишков А.Б. Тульские усадьбы. Каталог с картой расположения усадеб. Смоленск, 2011.

REFERENCES

1. Gosudarstvennyj arhiv Tul'skoj oblasti. Putevoditel'. CHast' pervaja, Izd. 2-e, pererab. i dopol. Tula, 2001.

2. Ignat'evy grafy i dvorjane. Rezhim dostupa: <http://www.russianfamily.ru/i/ignatyevi.html> (Data obrashhenija: 10.01.2018 g.).

3. Malickij P.I. Prihody i cerkvi Tul'skoj eparhii. Tula, 1895.

4. Selo Isakovo // Venevskij uezd. Rezhim dostupa: <http://www.veneva.ru/Isakovo.html> (Data obrashhenija: 25.01.2018 g.).

5. Cerkov' vo imja svjatelja Nikolaja Mirlikijskogo sela Rudnevo, chto na staroj Kolomenskoj doroge. Rezhim dostupa: <http://rudnevohram.ru/history> (Data obrashhenija: 23.01.2018 g.)

6. Cerkov' Uspenija Presvjatoj Bogorodicy v Perevolokah. Rezhim dostupa: <http://temples.ru/card.php?ID=10957> (Data obrashhenija: 10.01.2018 g.).

7. CHernopjatov V.I. Rodoslovec Tul'skogo dvorjanstva. CHernopjatovy. T.3. CH. 6. B.m., B.g.

8. CHizhkov A.B. Tul'skie usad'by. Katalog s kartoj raspolozhenija usadeb. Smo-lensk, 2011.

Рецензент:

Чугунова Н.В., канд. ист. наук, доцент Тульского государственного ун-та.