

ПУТЕШЕСТВИЯ XX ВЕКА.

На теплоходе от Вологды до Вытегры. 1977 г. ч.3

Часть 3. ПО ВОЛГО-БАЛТИЙСКОМУ ВОДНОМУ ПУТИ

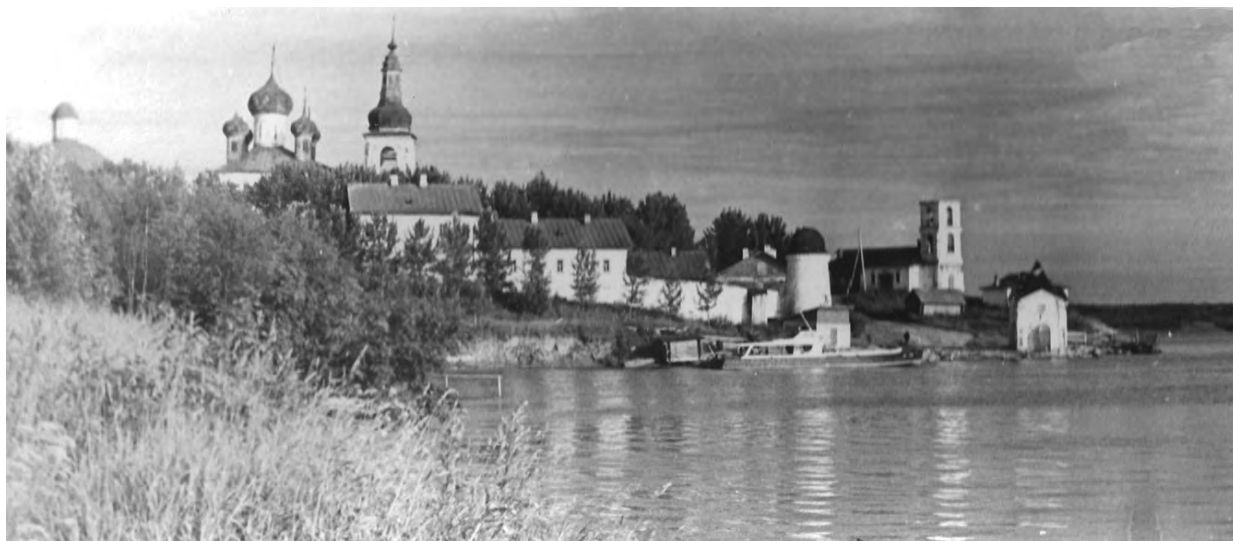


Волго-Балтийский водный путь был открыт в 1964 г. Он сооружён на месте прежней Мариинской системы. Общая протяжённость от Череповца до Онежского озера 368 км, наш путь – от Кириллова по Сиверскому озеру в Шексну и далее до Вытегры составил немного больше 220 км. Водный путь пролегает по Шексне до озера Белое, на берегу которого расположен древний город Белозерск с множеством архитектурных и исторических памятников. Большие суда пересекают Белое озеро, суда поменьше, как наше, проходят по обводному каналу вдоль южной и западной его части. После Белого озера теплоход попадает в бывшие русла рек Ковжа и Вытегра, по которым раньше проходила основная часть Мариинской системы, созданной на рубеже XVIII и XIX веков. За посёлком Анненский мост и Ковжеским озером теплоход по прямому каналу проходит водораздел Ковжи и Вытегры и его высшую точку вблизи села Рубеж и через шлюз Пахомовского гидросооружения попадает в русло реки Вытегра и, пройдя несколько водохранилищ и пять шлюзов, швартуется у города Вытегра – конечной точки нашего путешествия в прямом направлении. Часть пути по Волго-Балтийскому каналу мы проделали ночью и некоторые его участки видели и посетили на обратном пути, но в основе моего рассказа лежит географическая последовательность расположения объектов.



ТЕПЛОХОД НА ШЕКСНЕ

В 7 км от Кириллова на реке Шексна расположено село Горицы с Горицким монастырём.



ГОРИЦКИЙ МОНАСТЫРЬ

Теплоход пришвартовался, а впереди по ходу в лучах заходящего солнца открылась чудесная панорама Горицкого монастыря. Монастырь был основан в 1554 г. супругой последнего Старицкого удельного князя Андрея Старицкого, который после конфликта с матерью будущего царя Ивана IV Еленой Глинской был арестован и умер в тюрьме. Супруга князя, княгиня Ефросинья, и их маленький сын Владимир тоже четыре года находились в заточении, но после смерти Елены Глинской были освобождены и восстановлены в правах. В качестве благодарности Богу Ефросинья решила основать новый монастырь и выбрала для него замечательное место на высоком берегу Шексны в селе, которое тогда называлось Древняя Гора.



В селе Древняя Гора в то время были две деревянные церкви. На месте одной из них – Воскресенской – на вклад княгини Ефросиньи в 1544 г. была возведена каменная церковь, которая положила начало монастырю.

ВОСКРЕСЕНСКАЯ ЦЕРКОВЬ. 1544 г.

Иван Грозный не доверял Старицким. В 1563 г. Ефросинья была насильно пострижена в монахини и отправлена в ссылку в ею же основанный монастырь. Она стала игуменьей монастыря. Ефросинья была искусной вышивальщицей, имела золотошвейную мастерскую и перенесла её из своей княжеской усадьбы в монастырь. Сохранились 12 золототканых работ Ефросиньи, они находятся в Московском кремле и в Русском музее.



ПОЛОЖЕНИЕ ХРИСТА ВО ГРОБ
Плащаница работы Ефросиньи Старицкой

В 1569 г. сын Ефросиньи Старицкой Владимир был обвинён в заговоре и по приказу Ивана Грозного отравлен вместе с семьёй. Для расправы над Ефросиньей в монастырь были присланы опричники. Они загнали в воду упряжку лошадей с каретой, в которой сидели Ефросинья, её невестка Иулиания и ещё нескольких послушниц. Тела Ефросиньи и Иулиании были захоронены на территории монастыря. Позже над местом захоронения был воздвигнут Троицкий собор, а Ефросинья и Иулиания почитались как монастырские святые.



ТРОИЦКИЙ СОБОР И КОЛОКОЛЬНЯ

Над могилой Ефросиньи и Иулиании была установлена рака с надписью:
«Здесь покоятся Великия Княгини: 1. Евфросиния, во иночестве Евдокия. 2. Иулиания, во иночестве Александра. 1569 Октября 15. Сии инокини, по воле Царя Иоанна Васильевича Грознаго, утоплены были в реке Шексне, которая протекает близ Горицкаго монастыря. Именитыя утопленницы плыли против воды и были взяты и погребены с подобающею честью, как царския особы.»

Возле захоронения часто служились панихиды и, говорят, неоднократно были явлены чудесные исцеления.



Горицкий монастырь стал местом ссылки женщин из знатных семей, чем-то помешавших своим знатым родственникам. Узницами монастыря были опальные жёны Ивана Грозного, дочь Бориса Годунова юная красавица Ксения Годунова и другие.

УГЛОВАЯ БАШНЯ ГОРИЦКОГО МОНАСТЫРЯ

.

Село Горицы с монастырём расположено у подножия горы Маура, и, конечно, мы не могли не полюбоваться открывающимся с неё видом





ВИД С ГОРЫ МАУРА НА КИРИЛЛОВ И ОКРЕСТНОСТИ

НЕМНОГО О НАШЕЙ ТУРИСТИЧЕСКОЙ ГРУППЕ.

Она состояла, в основном, из москвичек - медиков и работников просвещения, любителей туризма, исколесивших пол-России и знающих, куда и зачем они едут. Путёвки приобретались ими за полную стоимость через Московское турбюро без особых хлопот. (Это мы, провинциалы, рылись в справочниках, за полгода начинали переписку с местными турбюро, в данном случае, Вологодским). Было приятно, что интересы и желание увидеть и узнать побольше у членов группы совпадали, и экскурсоводам приходилось работать в полную силу.



НАШИ СОСЕДКИ ПО КАЮТЕ ВАЛЕНТИНА САМОЙЛОВНА
И НИНА ПЕТРОВНА

В Кириллове на нашем теплоходе прибавилась группа туристов одного из среднеазиатских предприятий. Они путешествовали по профсоюзным (бесплатным) путёвкам всесоюзного маршрута, продолжительность и география которого были раза в три больше, чем у нас. Эти туристы провели

на теплоходе немногим более суток, но успели поделиться впечатлениями. Жаловались, что их отправили в поездку после долгих уговоров, заплатив ещё и «командировочные», а магазинов на пути мало и купить нечего. Наши памятники архитектуры, монастыри и церкви, им были чужды и абсолютно непонятны. А мы не поняли, как можно такими методами пропагандировать русскую культуру? Опять вездесущая «галочка» для отчёта.



БЕЛОЕ ОЗЕРО. ИСТОК ШЕКСНЫ

Тем временем теплоход «Артём Коровин» подошёл к Белому озеру. Раньше оно называлось Весь. Озеро занимает площадь 1125 кв. км, имеет правильную овальную форму и песочное дно. На озере часто бывают штормы, поэтому в XIX веке был построен обводной канал вдоль южной и западной части озера. По нему и пошёл наш теплоход.



БЕЛОЕ ОЗЕРО. ВИД С ОБВОДНОГО КАНАЛА

Длина обводного канала около 70 км, но прежде, чем проделать этот путь, мы остановились в его начале – у города Белозёрска.

БЕЛОЗЁРСК

Город Белоозеро был основан новгородцами в 862 году на северном берегу озера. Существует документально не подтверждённое предание о правлении в городе Синеуса, брата Рюрика. В XIII в. Белозерье – самостоятельное княжество. На нынешнее место город был перенесён в 1363-1364 годах, и при Дмитрии Донском оформляется его подчинение Москве. Тогда же, в XIV веке, Белозёрск достигает своего расцвета и становится экономически развитым и благоустроенным торговым центром. При Иване III Белоозеро – один из северных форпостов Москвы. Были насыпаны мощные земляные валы высотой до 30 м, перед ними выкопали глубокий ров, наполняемый водой. Поверх вала поставили деревянную ограду. Ограда не сохранилась, а валы существуют, и мы по ним прогулялись.



ДРЕВНИЙ ВАЛ. ВИД СНИЗУ



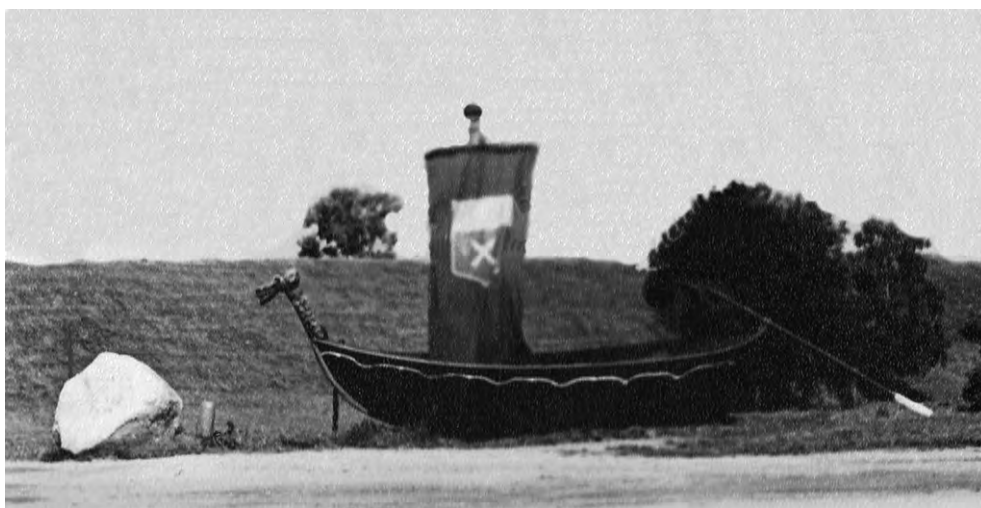
ВИД ВДОЛЬ ВЕРХА ВАЛА



МЕСТО ВЪЕЗДА В СТАРУЮ БЕЛОЗЁРСКУЮ КРЕПОСТЬ



КАМЕННЫЙ МОСТ XIX в. СОЕДИНЯЛ КРЕПОСТЬ С ГОРОДОМ



СТАРИННЫЙ ЧЁЛН – АТРИБУТ ПРАЗДНИКА В ЧЕСТЬ ОСНОВАНИЯ
ГОРОДА – И ПАМЯТНЫЙ КАМЕНЬ С ДАТОЙ ОСНОВАНИЯ

С земляного вала открывается прекрасный вид на город.



БЕЛОЗЁРСК. В ЦЕНТРЕ – ЦЕРКОВЬ ВСЕМИЛОСТИВОГО СПАСА



БЕЛОЗЁРСК. В ЦЕНТРЕ – ПАМЯТНИК БЕЛОЗЁРЦАМ,
ПОГИБШИМ В ВЕЛИКОЙ ОТЕЧЕСТВЕННОЙ ВОЙНЕ

В Белозёрске было 20 старинных церквей, осталось 5. Наиболее древняя – церковь Успения Богородицы, расположенная на самом возвышенном месте

города. Построена в 1553 году ростовскими зодчими Горяином Григорьевым Царёвым и Третьяком Борисовым Ростовкой. Иконостас XVII века. На 17-ти иконах под слоем XVII века обнаружено письмо XVI. Идёт реставрация.



УСПЕНСКАЯ ЦЕРКОВЬ. 1553 г.



КОЛОКОЛЬНЯ



ЗИМНЯЯ ЦЕРКОВЬ
БОГОЯВЛЕНИЯ. XVIII в



ЦЕРКОВЬ ВСЕМИЛОСТИВОГО СПАСА



ВИД С ЗАПАДА

Эта церковь построена в стиле XVII века: четверик в основании, два ряда кокошников, пять куполов на высоких барабанах. С запада примыкают трапезная и шатровая колокольня.

В Белозёрске сохранились одноэтажные каменные дома классического стиля, построенные в конце XVIII – начале XIX в., а также деревянные церкви и дома с резными украшениями. Один из таких деревянных домов – бывший дом купца Калинина. Экскурсовод рассказала, что в 1970-х годах в места своего детства приезжал его сын, ленинградский учёный.



ДЕКОР ОКНА И
БОКОВОЙ СТЕНЫ



НАВЕС НАД ВХОДОМ



БЫВШИЙ ДОМ КУПЦА КАЛИНИНА

Осмотрев Белозёрск, мы продолжили путь по Обводному каналу. Но приближалась ночь, и увидеть канал и Белое озеро нам удалось только на обратном пути.



ОБВОДНОЙ КАНАЛ. СЛЕВА – БЕЛОЕ ОЗЕРО



ОБВОДНОЙ КАНАЛ. ВИД С ТЕПЛОХОДА



По обводному каналу теплоход достигает устья реки Ковжа и дальше идёт по её руслу. Многие населённые пункты из-за подъёма воды пришлось переносить на новое место, но иногда на берегу видны старинные церкви. Делаем остановку в старинном селе Анненский мост. На рубеже XVIII-XIX веков здесь проходила Мариинская водная система, был шлюз св. Анны и подъёмный мост, давший название селу, но позже заменённый на паромную переправу.

Недалеко от посёлка Анненский мост находится село Рубеж - высшая точка водораздела между реками Балтийского и Волжского бассейнов, за ним - система из шести шлюзов, канала и нескольких водохранилищ. Пройдя этот путь, теплоход опускается и оказывается прямо перед городом Вытегра.

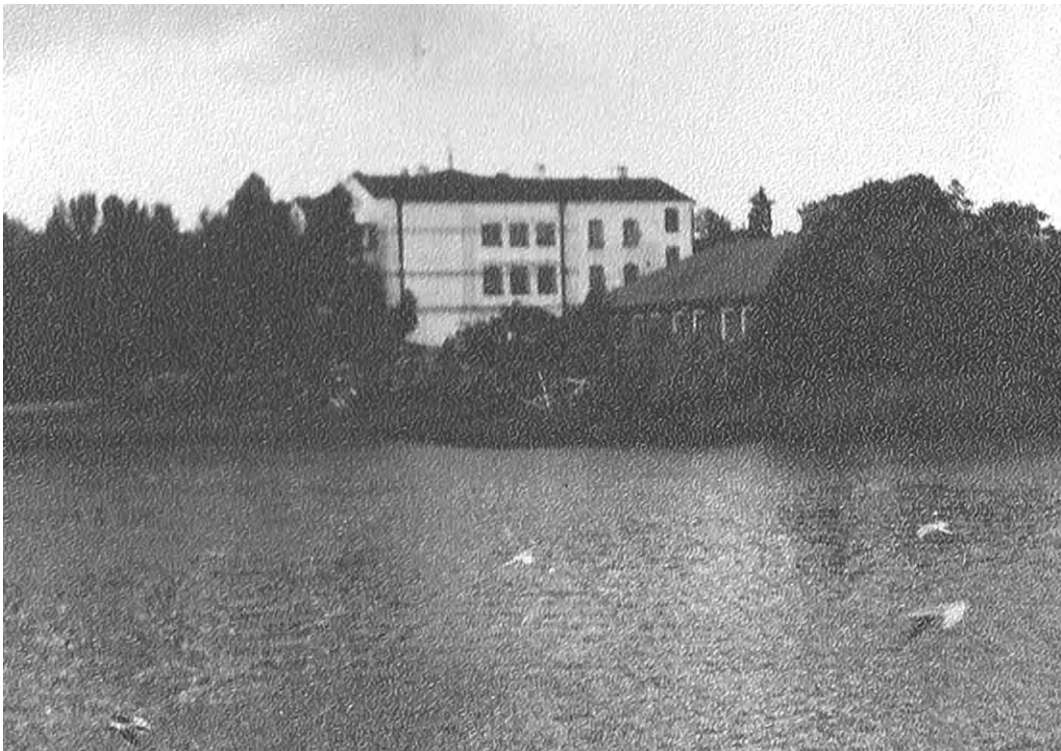


Но мы смотрели на город, главным образом, с борта теплохода, а главное внимание экскурсоводы уделили Краеведческому музею и Мариинской водной системе.

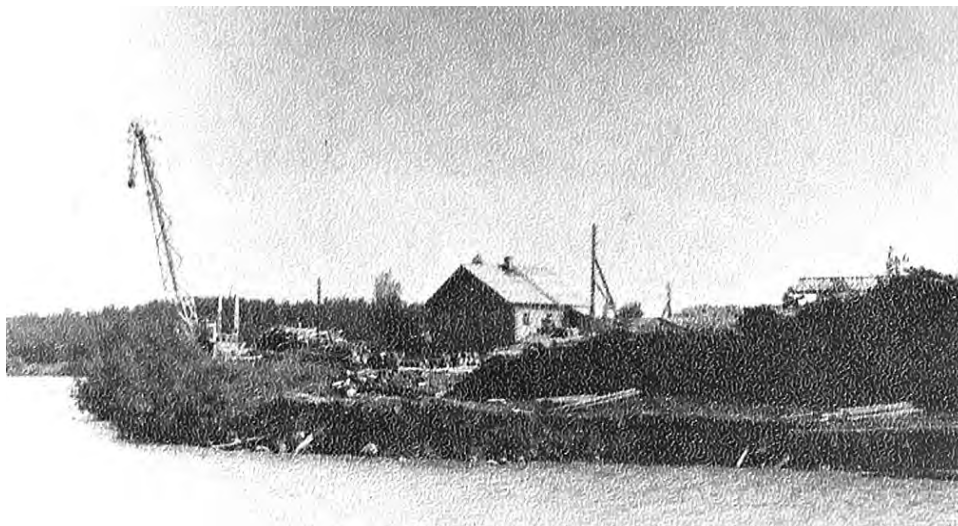
Вот что мы увидели на берегах.



КОТТЕДЖИ
(Тогда это слово ещё не было популярно)



ДОМА СРЕДИ ЗЕЛЕНИ И ЧАЙКИ НА ОХОТЕ



СТРОЙКА НА БЕРЕГУ

Наконец, нас повели в музей

Величественная Сретенская церковь расположена на Красной Горке – самой высокой точке левобережной части Вытегры.



СРЕТЕНСКАЯ ЦЕРКОВЬ. 1859 – 1873 г.

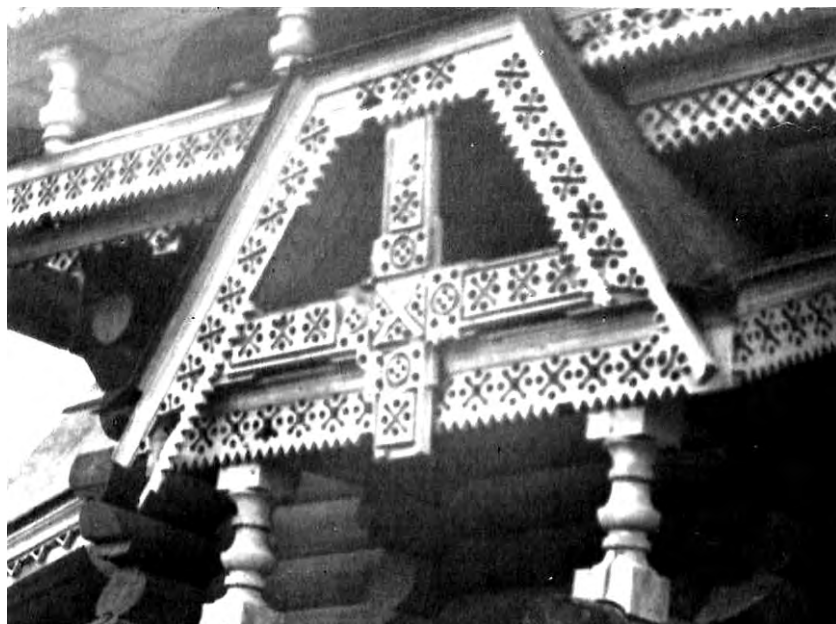
В Краеведческом музее оказалось много интересного и самобытного. Запомнились чучела животных - как живые, они неожиданно выростали прямо перед человеком на поворотах. А ещё – выставка работ Ефима Григорьевича Твердова «В мире сказки».



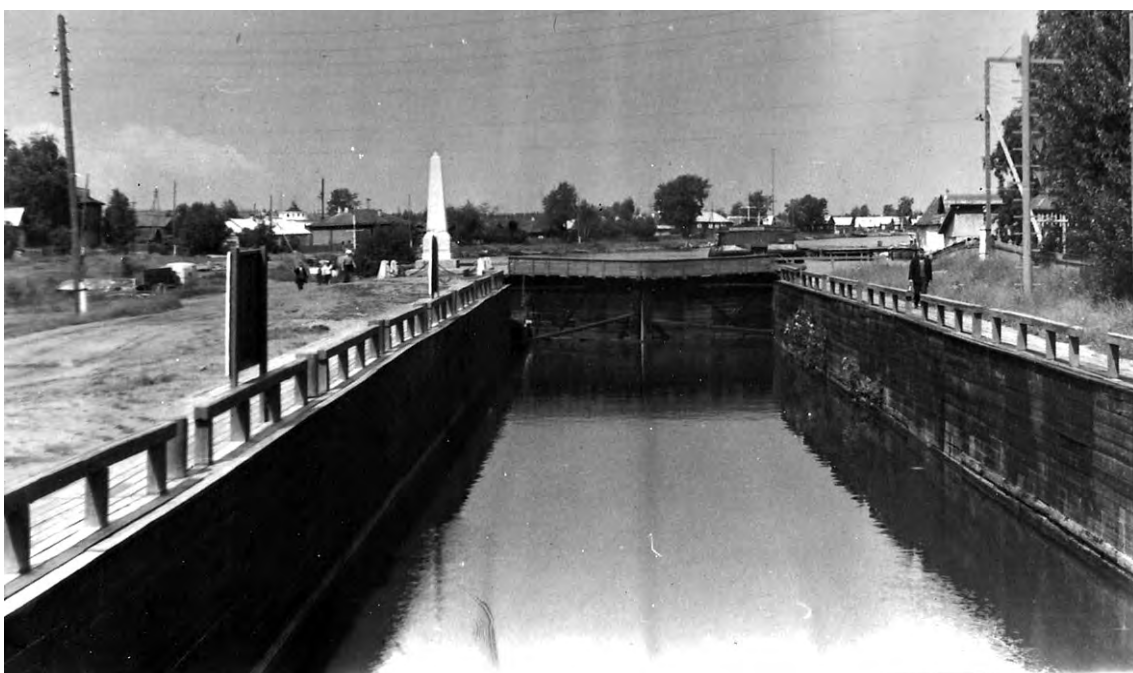
РАБОТЫ Е.Г. ТВЕРДОВА

МАРИИНСКАЯ ВОДНАЯ СИСТЕМА

Сооружение водного пути, соединяющего Волгу с Балтийским морем, входило в планы Петра I. Во время приезда в Вытегру Пётр беседовал с мужиками о рытье канала. На месте, где по преданию происходила эта беседа, в память о ней поставлена деревянная часовня.



ЧАСОВНЯ И ДЕКОР ЧАСОВНИ



ШЛЮЗ СВ. СЕРГИЯ. ПОСТРОЕН В 1810 Г. ОСТАВЛЕН КАК ЭКСПОНАТ



СТЕЛА НА СТАРОМ ШЛЮЗЕ

Наша поездка продолжалась всего несколько дней, а впечатления остались на всю жизнь. Спасибо вологжанам, сумевшим передать свою любовь к родному краю!