

**Холманский Александр Сергеевич:**

**Теофизика**

[http://samlib.ru/h/holmanskij\\_a\\_s/](http://samlib.ru/h/holmanskij_a_s/)

<http://www.famous-scientists.ru/10322/>

Учёная степень: Доктор химических, кандидат физико-математических наук

1948 г. рождения, 1966-1972 МФТИ, кандидатская (1978) и докторская (1990) диссертации посвящены исследованиям первичных структурно-энергетических актов в органических многокомпонентных системах. Работал в различных отраслевых НИИ, с 1990 г. в ГНУ ВНИИ электрификации сельского хозяйства (РАСХН). Одновременно с научной деятельностью преподавал медицинскую биофизику (МГМСУ), теоретическую механику (МФТИ), физику и экологию (МНЭПУ), физику и концепции современного естествознания (МГУП) и преподаёт математику (МГУИЭ).

***Аннотация.** Церковные обряды и таинства потому действенны, что их язык вещественных символов и ритуальных манипуляций адекватно воспроизводит те принципы работы мозга, благодаря которым дух человека общается с Духом. Раскрытие духовно-физического соответствия в сакральных обрядах и ритуалах есть прямой путь постижения законов физики субэлементарного уровня организации мира. По этим законам живет Вселенная, начиная от симбиоза частица-эфир, кончая принципом размыкания ее материальных границ мыслящим человеком с помощью энергетического ключа, символом которого является крест Христов: **возмет крест свой и по Мне грядет (Мк 8, 34);** **Аз есмь дверь (Ин 10, 9).***

Ключевая роль крестчатых энергоформ (ЭФ) в развитии мира и в духовной эволюции человека [1, 2, 3] нашла свое отражение в религиозных обрядах. Символика любого ритуального церемониала при всей своей архаичности является сакральным языком, описывающим духовную сущность законов физики. Материализация Духа осуществляется в процессе обращения кванта духа в смысл слова, одновременно с этим совершается акт обожения человека. Механизм этого сопряженного входа Духа в мир и выхода духа человека в Дух всецело подчиняется законам физики субэлементарного уровня организации мира и реализуется действием крестчатой ЭФ-Христос [4]: **и седение Твое, и исход Твой, и вход Твой разумех (4 Цар 19, 27)**. Законы данного уровня, то есть принципы взаимосвязи ЭФ с вещественными живыми и костными структурами

современная наука еще не установила, при всей очевидности метрико-энергетического изоморфизма между микрокосмосом (человек) и макрокосмосом (Солнечная система, Галактика). Изучая этот изоморфизм, можно постичь законы субэлементарной физики или принципы действия ЭФ, благодаря которым человек, осуществляясь как вещественный образ Божий, творит свое подобие Божие в Духе.

Гарантом физической безошибочности сакрального языка священных обрядов является их действенность, которую всегда непосредственно ощущали и постигали отдельные люди (пророки, жрецы, гении). Однако, превращался обряд в реальный фактор духовной эволюции лишь усилиями коллективного разума единоверцев. Отметим, что данная безошибочность может служить как бы эталоном внутренней непротиворечивости для аксиоматических систем и абстрактно-логических конструкций современной физики.

Крестное знамение, благословление священника, крещение, техника молитвы - вот примеры обрядов, в которых сокрыт механизм акцепции мозгом человека крестчатой ЭФ с последующим ее преобразованием в мыслеформу - прообраз смысла слова [2]. С наибольшей глубиной и полнотой символика обряда представлена в канонических текстах Священных Писаний (Библия, Коран). Полезны для их понимания и апокрифы - неканонические варианты изложения библейских мифов. Как правило, апокрифические описания более смелы и детальны в толкованиях сакрального смысла, что достигается расширением и упрощением их образно-символического языка.

В качестве примера приведем апокрифическое сказание о нерукотворном образе Иисуса Христа [5], который возник на полотнце, после того как Христос вытер им свое лицо. Сюжет апокрифа по сути перекликается с реалиями Туринской Плащаницы [3]. Семантика имен и сам сюжет апокрифа детализируют механизм акцепции мозгом ЭФ-Христос и последующие ее действия в мозгу человека. Большой египетский царь Авгарь, прослышав о чудесах исцеления, творимых Иисусом Христом, посылает скорохода и художника (сорописца Луку - по другой рукописи) с заданием запечатлеть на полотне портрет Иисуса: *И взял Иисус воды своими руками, умыл свое лицо и приложил к нему то полотно; и вдруг отобразился на нем вид лица Его. ... Скороход предстал пред лицо Авгаря и поднес образ, Авгарь поклонился ему (образу) и облобызал его, и приложил его к себе, и мгновенно получил облегчение от недугов своих; он возвеселился и стал ожидать обещанного посланника Господа (Фаддея и Фому) [5].*

Имя Авгарь, как и Агарь (наложница Авраама), обозначают энергетику подкормки правого полушария мозга, питаемую огненной энергетикой Земли (магнетизм, гравитация - символ Тьма [1]). Символика этих имен сакрально связана с греческим мифом о царе Авгии и седьмом подвиге Геракла (ср. с библейской символикой числа 7 [2]). Авгий владел огромным стадом скота, стойла которого не очищались тридцать лет. Геракл очистил Авгиевы конюшни, направив на них русло реки Алфея. Недуги Авгаря, скот Авгия и грязные стойла, вместе с этимологией фонем ав, га, ге, ре, рь подтверждают сакральную связь этих сюжетов с энергетикой Тьмы мозга [2]. С очищающе-оздоравливающими действиями реки Алфея и образа Христа на убрусе можно соотнести процесс метаболизации энергии Тьмы правого полушария при ее сочетании с энергией Света, акцептируемой левым полушарием мозга [6].

Сюжет апокрифа раскрывает важные детали механизма действия креста Христова в мозгу, роль которого выполняет Т-образный стык боковых и третьего желудочков мозга [1]. В апокрифе полотно можно считать символом энергетики ликвора, а вода с рук и лица Иисуса, которую впитывает полотно, символом внешней ЭФ-Христос. Ее усвоению гелем ликвора соответствует возникновение на полотне образа Иисуса. Реплика ЭФ-Христос на

структуре ликвора идентична суммарной электромагнитной метрике его активированных вещественных компонентов. В принципе, этой вещественной реплике ЭФ-Христос будет отвечать своя активная ЭФ, которую в [2] обозначили крестообразным знаком  $\Upsilon$ . Асимметрия ЭФ- $\Upsilon$  предопределена функциональной асимметрией правого и левого полушарий головного мозга, что символически отображает икона Крещения Иисуса в реке Иордан (Рис 1). Эта икона раскрывает механизм формирования ЭФ- $\Upsilon$  в ликворе из ЭФ-Христос под воздействием энергетик левого и правого полушарий мозга. Три ангела справа и жители города Иерусалима выше (символ - речевого центра) есть ЭФ левого полушария, а сам Иоанн Креститель и пророк Илия выше - это ЭФ правого полушария. Обряд окунания человека в воду крестильной купели, повторяя символику иконы Крещения, лишь предполагает физическое воздействие энергетики воды на организм человека, но силу данному обряду, конечно, придает духовный самонастрой человека, который, фиксируясь в его духовной памяти, в дальнейшей жизни определяет религиозную самоидентификацию человека. Другими словами, фиксация в мозгу ЭФ, соответствующей его состоянию на момент крещения, равнозначна духовной поляризации мозга, предполагающей развитие в будущем религиозного чувства: **Той же крестит вы Духом Святым (Мк 1, 7)**. По сути же, духовно-физическое крещение человека, то есть наделение его своим Крестом Христовым осуществляется спонтанно уже в момент его зачатия. Индивидуально-конфессиональная специфика Креста [6] формируется на этапе эмбрионального развития человека в «крестильных водах» материнской купели.



Рис 1. Икона крещение Иисуса Христа в Иордане.

Механизм дальнейших действий  $\Upsilon$  в мозгу так представлен в апокрифе. Скороход и художник, *остановились в дороге на одну ночь вне города, называемого Иераполис, в жилище гончара; они спрятали образ Иисуса между двумя кирпичами<sup>\*)</sup> и заснули.* [\*] Примечание: *Грузинское слово текста «кетси» означает материал, приготовленный для гончарного производства*. В полночь явился огненный столп с неба и стал на том месте, где находился образ. ...*между тем нашли копию на одном из кирпичей.* Этот камень с копией образа Иисуса исцелял прикасающихся к нему слепых, хромых, прокаженных. Сакральную семантику этого текста можно связать с механизмом воздействия  $\Upsilon$  на правую половину важнейшего центрального коммуникативного органа мозга - таламуса или зрительного бугра (символ - сырая глина) и с последующими действиями уже ЭФ таламуса на подкорку правого полушария (символы - исцеление и очищение). Согласуется с таким толкованием и участие скорописца Луки, чье имя, являясь символом фронтальной проекции энергетике мозга с ее доминантой - энергетикой глаз, увязано с сакральной семантикой Луки-евангелиста, врача и иконописца [4]).

Сюжет апокрифа акцентирует как раз те моменты в энергетике мозга, которые играют ключевую роль и в символике обрядов, связанных с той или иной формой действия ЭФ-Христос и  $\Upsilon$ . Самой простой их иллюстрацией является крестное знамение, которым христианин осеняет себя сам или которое на него накладывает священник, сложив персты правой руки так, как показано на Рис 2.



Рис 2. Благословляющая рука священника.

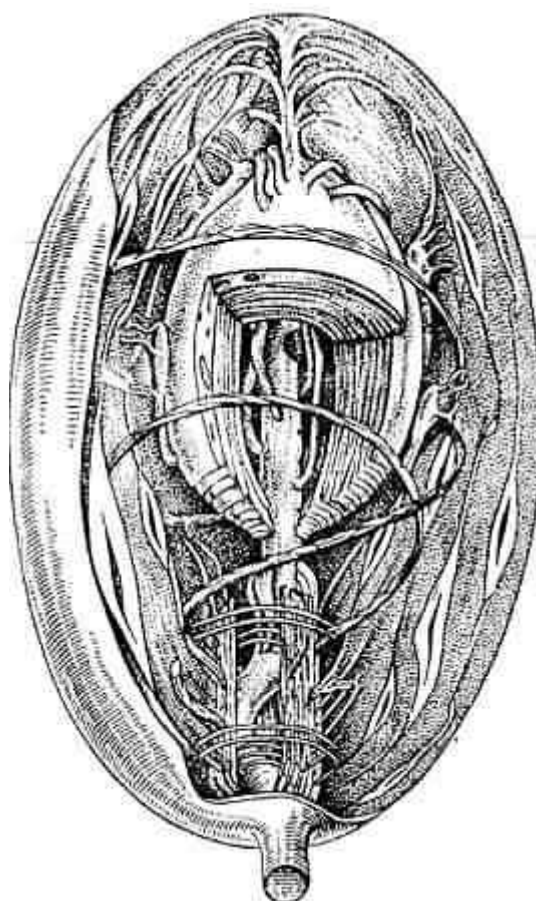


Рис 3. Капсулированное нервное окончание  
Тельце Фаттера-Пачини

За энергетiku ладоней в первую очередь отвечают капсулированные нервные окончания Фаттера-Пачини Тельца (ФПТ - Рис 3), число которых на кончиках пальцев правой руки равно (от большого до мизинца, соответственно): 198, 180, 142, 175, 93 [7]. На левой руке эти числа на 20-30% меньше, у слепых людей в 1,5-2 раза больше, чем у зрячих. ФПТ

могут одновременно играть роль инжекторов и генераторов фотоподобных ЭФ, питающих как мозг, так и другие жизненно важные органы тела (суставы, половые органы, губы). Метрику активной ЭФ можно смоделировать и рассчитать [4], исходя из комбинации перстов, представленной на Рис 2. Большой и безымянный пальцы, образуя кольцо, символизируют замкнутый вихревой поток Тьмы (вращательная энергия - остов ЭФ), указательный и средний палец моделируют вихревую пару, наделяющую ЭФ импульсом, полусогнутый мизинец, составляя вихревую пару с вихревым потоком остова, символизирует вращение больших колец по оси остова (Рис 4). Таким образом, ФПТ могут генерировать право- и левоспиральные ЭФ, подобные ЭФ-Израиль [2], остов которой формируется органами чресел, чрева, легких, гортани и лица.

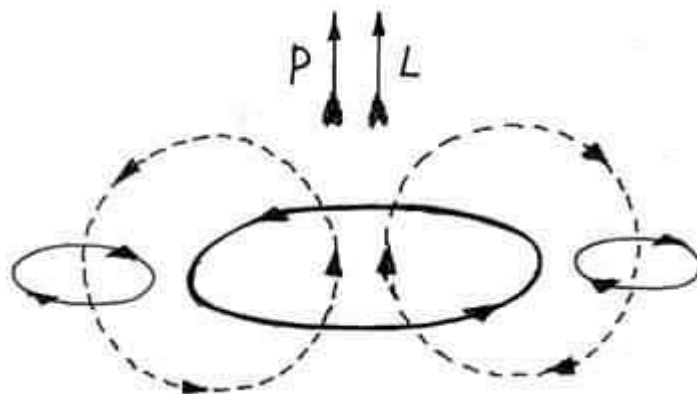


Рис 4. Схема энергоформы, излучаемой ФПТ.

Если направить благословляющую руку на ладонь левой руки, отдаленную на ~50 см от правой, то действие излучаемых ЭФ проявится покалываниями в ладони левой руки. Так можно для определенности даже "нарисовать" на ладони круг или крест. Причем при инверсии функций рук покалывания в правой руке будут заметно слабее. Если предположить, что в основе механизма такой чувствительности кожи рук лежит резонансное взаимодействие излучающих и воспринимающих ФПТ, то ЭФ, излучаемые ФПТ правой руки, должны оказывать соответствующее воздействие на нервные окончания в тех частях тела человека, которые попадают под крестное знамение. При этом активация ФПТ будет тонизировать энергетику тех метаболически важных органов, которые находятся под линиями на Рис 5, 6. У православного и католика крестное знамение активизирует лобно-лицевые нервные окончания, энергетику средостения, легких, сердца. Причем у православного осеняется еще и печень, играющая большую роль в энергетике левого полушария мозга [4]. Если бы католик крестился левой рукой, то фигура его крестного знамения была бы зеркально-симметрична к фигуре на Рис 5 и при этом активировалась бы селезенка.

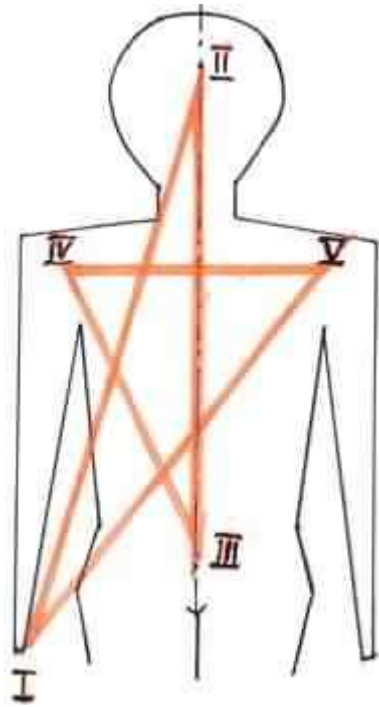


Рис 5. Фигура православного крестного знамения.

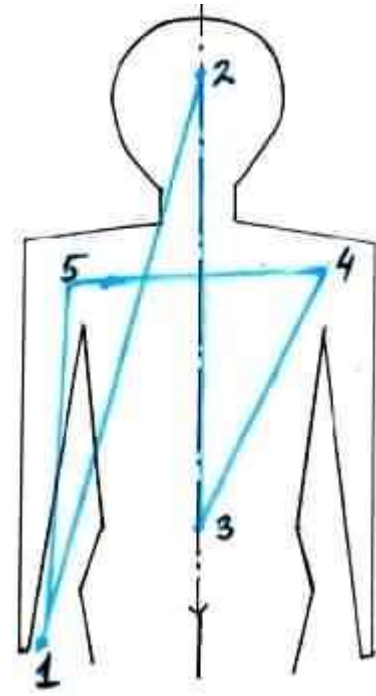


Рис 6. Фигура католического крестного знамения.

Фигура крестного знамения раскрывает связь крестчатой ЭФ с метрикой более сложной метаболически активной ЭФ-Израиль [2, 4]. Звезда православного крестного знамения соответствует как идеальной фигуре человека, вписанной в звезду с пропорциями золотого сечения, так и библейскому образу "пятиградия", который отвечает совокупной энергетике пяти органов чрева (печень, пара почек, селезенка, желудок) [4, 8]: **Снидутся живущие в пяти градах во един град (Зах 8, 21); Змий велик чермен, имея глав семь и рогов десять (Отк 12, 3)**. Пятикомпонентность чревной ЭФ, как и пятипалость рук и ног человека свидетельствует о базовом изоморфизме, развившемся на ранней стадии филогенеза человека в пору формирования метрики его генома под влиянием магнитного поля Солнечной системы. Его метрика модулирована возмущениями собственных "двурогих" магнитных полей пяти планет (Меркурия, Земли, Марса, Юпитера, Сатурна): **десять рогов его (Дан 9, 24)**. Отметим также, что в основе крестообразной метрики ЭФ-Христос лежит четырехсекторность магнитного поля Солнца (Рис 7), а плоскостная зеркальная симметрия двух половин человеческого тела детерминирована разделением электромагнитной метрики околосолнечного пространства на северную и южную половину (Рис 8).

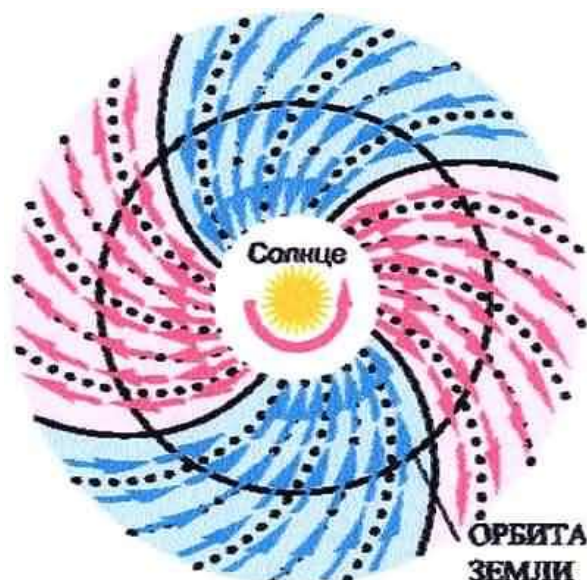


Рис 7. Структура магнитного поля Солнца в плоскости эклиптики

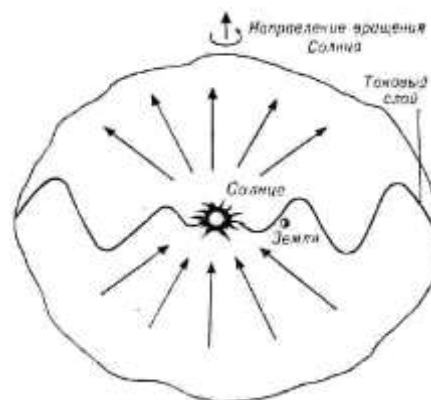


Рис 8. Структура магнитного поля Солнца в плоскости ортогональной к эклиптике

Замена в 1666 году метрики "троеперстия" (Рис 2) на метрику "щепоти", в которой большой, указательный и средний пальцы правой руки образуют щепоть, не случайно встретила стойкое неприятие в русском народе. Конфигурация щепоти соответствует энергетической воронке, втягивающей в себя ЭФ. Щепотное крестное знамение еще допустимо для женщины, учитывая своеобразие энергетики ее молочных желез, но принципиально не годится для мужчины, который, нося в себе образ Христа, должен по Его подобию и креститься. Извращение энергетики крестного знамения и подмена в 1876 году славянской Библии на иудорусскую (синодальную) библию [4] при тотальном характере их внедрения оказались мощными факторами денационализации православия на Руси, что в итоге и привело к полной феминизации его духа и маммонизации клира [9]. Актуализация правой веры в России, как необходимое условие реанимации ее духовной самобытности и государственной самостоятельности, возможна только путем введения в культурный обиход народа Славянской Библии и установления научно обоснованных правил жизни во Христе.

Большая роль в акцепции мозгом ЭФ-Христос принадлежит лакуне венозного синуса, расположенной под передним родничком, то есть под стыком лобных и теменных костей черепа (восьмиугольник на Рис 1). У пресмыкающихся на этом месте находится третий глаз (Рис 9), а у человека родничок, который у эмбриона, младенца и взрослого челвоека исполняет функции энергетической линзы, активирующей эпифиз через венозную систему мозга (Рис 10), по-видимому, нейтринными энергоформами [10]. При молитве в ранние утренние часы в определенные дни года левая половина этой линзы манифестируется покраснением кожи над нею, что сразу видно на лысом черепе: **и утро молитва предварит Тя (Пс 87, 14); аз бо язвы Господа Иисуса на теле моем ношу (Гал 6, 17)**. Об этой важной роли «третьего глаза» в духовной жизни человека было ведомо библейским пророкам и даже языческим жрецам. К примеру, в молитвенной практике иудеев до сих пор используются «хранилища» - ящички из телячей кожи, которые привязывались, либо к руке либо на голову (Рис 11):

*Каждый Еврей, достигший 13 лет, когда наступает час утренней молитвы, должен непременно надеть хранилища [11]: расширяют хранилища свои (Мф 23, 6)*. Очевидно, те же сакральные корни имеет ритуальное похлопывание мусульман себя по голове, когда они участвуют в многолюдных демонстрациях.

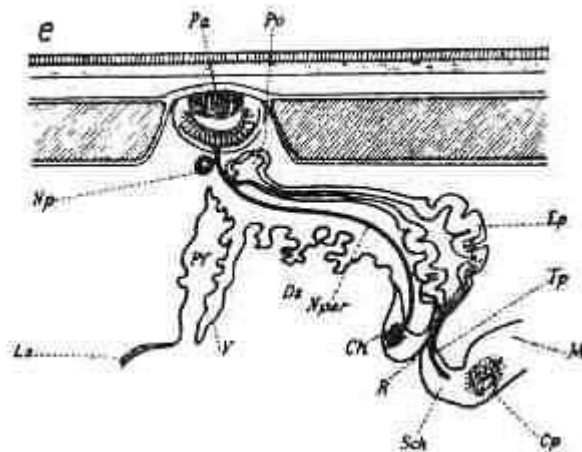


Рис 9. Связь пристеночного органа чувствительности (третий глаз) ящерицы с эпифизом (Ер).

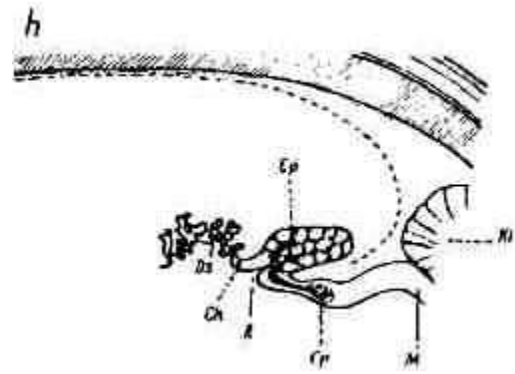


Рис10. Пристеночная область и ее связь (пунктир) с эпифизом (Ер) у млекопитающих.

## Литература

АЛЕКСАНДР (Холманский) Начала Теофизики, М. 1999

Порфирьев И.Я. Апокрифические сказания о новозаветных лицах и событиях, СПб., 1890

Отелин А.А Тельце Фаттер-Пачини, Л. 1976

Шуваев В. Пятна на колоколе // Московский комсомолец. 15.03.2004

Архм. Никифор, Библейская Энциклопедия, М., 1891

**Дата публикации:** 11 мая 2004

**Источник:** SciTecLibrary.ru

Опубликовано:

Журнал «Ноосфера.Общество.Человек»  
journal «Noosphere. Society. Man»

<http://noocivil.esrae.ru/>

<http://www.scireg.org/rus/files/fileinfo/458>