

УДК 159.9.5.3.1.

Общая психология, психология личности, история психологии

ВЗАИМОСВЯЗЬ ЭМПАТИИ С ПСИХОДИНАМИЧЕСКИМИ ЧЕРТАМИ ЛИЧНОСТИ У СТУДЕНТОВ-ПСИХОЛОГОВ

Морозова Л.Б., Приказчикова О.А.

В статье представлен теоретический анализ научной литературы, посвященной изучению феномена эмпатии, факторов ее развития, а также черт личности студентов-психологов. Авторы опираются на определение эмпатии как способности человека реагировать на эмоциональные проявления других людей, разделять их чувства, осознавать глубину горя или радости, не теряя связи с реальностью. Представлены результаты исследования взаимосвязи эмпатии и психодинамических черт личности, в частности, экстраверсии-интроверсии, у студентов-психологов. Исследование проводилось на базе университета. В исследовании приняло участие 33 студента 1-4 курсов в возрасте 18-22 лет. Проведенный корреляционный анализ позволил выявить статистически значимую взаимосвязь между уровнем эмпатии и экстраверсией. На основе полученных результатов разработаны комплексные рекомендации по развитию эмпатии, включающие четыре направления: когнитивно-теоретическое, практико-деятельностное, рефлексивное и контрольно-оценочное.

Ключевые слова: эмпатия, черты личности, экстраверсия, интроверсия, студенты-психологи, психологические особенности

THE RELATIONSHIP BETWEEN EMPATHY AND PSYCHODYNAMIC PERSONALITY TRAITS IN PSYCHOLOGY STUDENTS

Morozova L.B., Prikazchikova O.A.

This article presents a theoretical analysis of the scientific literature devoted to the study of empathy, the factors involved in its development, and the personality traits of psychology students. The authors define empathy as a person's ability to respond to the emotional expressions of others, share their feelings, and understand the depth of grief or joy without losing touch with reality. The article presents the results of a study examining the relationship between empathy and psychodynamic personality traits, particularly extroversion-introversion, in psychology students. The study was conducted at a university. Thirty-three first- to fourth-year students, aged 18-22, participated in the study. Correlation analysis revealed a statistically significant relationship between empathy and extroversion. Based on the results, comprehensive recommendations for developing empathy were developed, covering four areas: cognitive-theoretical, practical-activity, reflective, and assessment.

Key words: empathy, personality traits, extroversion, introversion, psychology students, psychological characteristics

Введение

Эмпатия – это важнейшая личностная характеристика, играющая ключевую роль в профессиональной деятельности психолога, так как с ее помощью можно установить доверительные отношения с клиентами, понять их переживания и оказать эффективную помощь. В то же время, личностные черты, такие как экстраверсия и интроверсия, могут оказывать значительное влияние на формирование и проявление эмпатии. Экстраверсия и интроверсия являются ключевыми характеристиками личности, которые определяют способы взаимодействия человека с окружающей средой, его коммуникативные способности и способы восприятия информации. Несмотря на большое количество исследований, посвященных эмпатии и личностным чертам, недостаточно изучены специфические связи между уровнем эмпатии и экстравертированностью или интровертированностью у студентов-психологов. Особый вклад в изучение эмпатии внесли такие зарубежные авторы, как К.

Роджерс, З. Фрейд, Р. Мей, Э. Титченер и др. Среди отечественных исследователей понятие эмпатии рассматривалось в работах В.В. Бойко, Д.Б. Эльконина, Т.П. Гавриловой, Е.Н. Васильевой и др. Изучением понятий экстраверсии и интроверсии занимались всеми известные ученые К. Юнг, Г. Айзенк, К. Леонгард. Среди отечественных исследователей особый вклад в изучение экстраверсии и интроверсии внес Е.П. Ильин. Также изучением индивидуально-психологических особенностей личности занимались И.П. Павлов, Б.М. Теплов, В.М. Русалов и др.

В настоящее время проводится все больше исследований, посвященных изучению эмпатии, а также черт личности, в частности экстраверсии и интроверсии. Значительный вклад в разработку проблемы эмпатии внесла Т.П. Гаврилова, которая выделила два вида эмпатических переживаний: «сопереживание предполагает переживание аналогичных эмоций через механизм отождествления, тогда как сочувствие связано с переживанием собственных чувств по поводу состояния другого человека» [7, с. 150-151]. Данное разграничение позволяет глубже понять структуру эмпатических реакций. В ряде исследований эмпатия рассматривается как процесс, связанный с особенностями межличностной коммуникации. Так, С.Г. Афанасьев отмечает роль невербальных средств и подсознательных механизмов в формировании эмпатического понимания, подчеркивая значение интуитивных и бессознательных компонентов взаимодействия [1]. В.В. Лабунская, изучая аспекты проявления эмпатии, проследила эволюцию понятия от аффективного подхода к аффективно-когнитивному и затем к интегративному. Современное понимание понятия – это явление, включающее в себя компоненты физиологического, аффективного, кинестетического и мотивационного характера [6]. Г.М. Андреева же считает, что эмпатия – особый способ понимания индивида и это эмоциональная реакция [1]. Первые проявления эмпатических реакций можно наблюдать уже в раннем детстве по отношению не только к близкому взрослому, но и к домашнему животному. Исследования И.В. Волковой показывают, что «опыт заботы о домашних животных способствует формированию доброжелательности и гуманного отношения к людям», что рассматривается как предпосылка развития эмпатии [3, с. 116]. В детском саду у ребенка активно формируются такие формы эмпатии, как сопереживание, сочувствие и содействие. Именно в семье ребенок усваивает модели эмоционального реагирования и способы выражения чувств. В младшем школьном возрасте появляется личностная и интеллектуальная рефлексия, что является новообразованием данного возраста. Благодаря некоторым школьным предметам (литература, светская этика, основы религиозных культур) у детей закрепляется проявление нравственности и гуманности в поведении по отношению к другим детям, что, как отмечают в своей статье С.М. Гайдаренко, М.А. Мартынова и А.В. Ковалева, служит показателем повышения уровня эмпатии [4]. В

старших классах эмпатия выступает источником нравственного развития школьника. Через сравнение себя с другими старшеклассник определяет свое положение в обществе, через ощущения единства чувствует себя неотъемлемой частью цельного коллектива. Как отмечает И.С. Кон, «общение в юношеском возрасте строится на основе противоречивого переплетения двух потребностей: обособления (приватизации) и аффилиации», т.е. потребности в принадлежности, включенности в какую-то группу или общность [7, с. 148]. Во взрослом возрасте человеку трудно развить в себе эмпатию – процесс замедляется, но возможен при целенаправленной работе. Также проявление эмпатии у человека, как отмечается во многих исследованиях, связано с генетически предопределенными факторами, а именно с различиями в темпераменте. В работе Т.О. Юдиной приводится в пример исследование ученого С. Янга, в котором было установлено, что «интровертированные дети, имеющие темперамент флегматика, реже проявляют эмпатию к незнакомым людям» [10, с. 34]. Различные генетические и средовые факторы влияют на развитие эмпатии у ребенка, определяя индивидуальный путь формирования этой способности.

Если рассматривать эмпатию как устойчивое личностное качество, то закономерно предположить, что её выраженность обусловлена совокупностью индивидуально-психологических характеристик субъекта. Системное понимание личности позволяет рассматривать эмпатию как качество, находящееся во взаимосвязи с другими чертами. Н.Ю. Ярыгина, Е.Е. Марухин, Т.Г. Мухина, Г.В. Калентьев, Д.Д. Яркова изучили взаимосвязь эмпатии с рядом черт личности. В ходе проведенного ими исследования была обнаружена корреляционная связь показателей эмпатии с такими чертами, как чувствительность, экстравертированность, эмоциональная стабильность, общительность и экспрессивность [5]. В результате были выделены два типа эмпатии: первый тип характеризуется высокой открытостью для коммуникации, проявлением сопереживания естественно, свободно, второй — высокой тревожностью и эмоциональной нестабильностью, но при этом такие люди непосредственны и прямолинейны в своих реакциях. А.А. Бодалев обнаружил, что у лиц, достаточно интеллектуально развитых и легко вступающих в контакт с другими людьми, эмпатия может проявляться недостаточно и не у всех, при этом может возникнуть неадекватная оценка и понимание переживания тех, с кем они взаимодействуют [7].

Студенческий возраст является значимым этапом личностного и профессионального становления. В этот период происходят интенсивные изменения также в мотивационной, ценностной и профессиональной сферах личности под влиянием образовательной среды, социального окружения и собственных жизненных планов. Так, Н.В. Былинская и А.М. Дубина отмечают, что «в общежитийской сфере мотивационная структура студентов не всегда отличается чёткой иерархией мотивов». Однако в учебно-профессиональной сфере у

студентов данной специальности выявляется выраженная ориентация на социальный статус, межличностное общение и творческую активность [2, с. 69]. Особое значение для студентов-психологов также имеют коммуникативные качества, поскольку их будущая профессиональная деятельность напрямую связана с межличностным взаимодействием. В исследовании Е.Л. Чернышовой и А.В. Белоус подчеркивается, что «большинство студентов данной специальности характеризуются высокой степенью общительности, а часть из них демонстрирует высокий уровень коммуникабельности» [9, с. 59]. Сравнительный анализ студентов различных специальностей также выявляет специфические особенности эмоциональной сферы. В исследовании С.А. Петуновой, К.В. Гавриловой, М.С.У. Пулатова, Н.В. Григорьевой и Ю.Л. Петуновой установлено, что «студентам-психологам в большей степени свойственны проявления заботы, поддержки и эмпатичности по сравнению со студентами медицинских специальностей» [8, с. 219]. Это может быть обусловлено спецификой профессионального выбора и направленностью личности на гуманитарную сферу деятельности. Несмотря на осознание значимости эмпатии для будущей деятельности студентов-психологов, её выраженность может быть неоднородной и зависеть от индивидуально-личностных особенностей, образовательной среды и опыта межличностного взаимодействия.

Материалы и методы

Цель исследования: изучение взаимосвязи эмпатии и черт личности у студентов-психологов. Исследование осуществлялось на базе Нижегородского государственного педагогического университета имени Козьмы Минина г. Нижний Новгород. В исследовании приняли участие 33 студента 1-4 курсов в возрасте от 18 до 22 лет, из них 2 юноши и 31 девушка.

В исследовании использовались 2 методики: методика «Шкала эмоционального отклика» (А. Меграбян, модификация Н. Эпштейна) и личностный опросник Г. Айзенка. Все этапы исследования были реализованы с соблюдением принципов добровольности, конфиденциальности и научной этики, что обеспечило достоверность и валидность полученных эмпирических данных.

Результаты исследования

На первом этапе анализа были рассмотрены результаты диагностики уровня эмпатии по методике А. Меграбяна. Данная методика направлена на выявление способности личности к эмоциональному отклику, сопереживанию и пониманию эмоциональных состояний других людей. Высокие показатели по данной методике свидетельствуют о развитой способности человека к эмпатическому взаимодействию. Результаты диагностики уровня эмпатии представлены в таблице 1.

РАСПРЕДЕЛЕНИЕ ИСПЫТУЕМЫХ ПО УРОВНЮ ЭМПАТИИ (МЕТОДИКА А.
МЕГРАБЯНА)

N=33

Уровень эмпатии	Количество человек	%
Очень высокий уровень	7	21,2 %
Высокий уровень	26	78,8 %
Средний уровень	0	0 %
Низкий уровень	0	0 %
Всего	33	100 %

Для более детального рассмотрения полученных результатов на рисунке 1 представлено количественное распределение испытуемых по курсам относительно выявленных уровней эмпатии.

Сравнительный анализ распределения испытуемых относительно выявленных уровней эмпатии по курсам в %

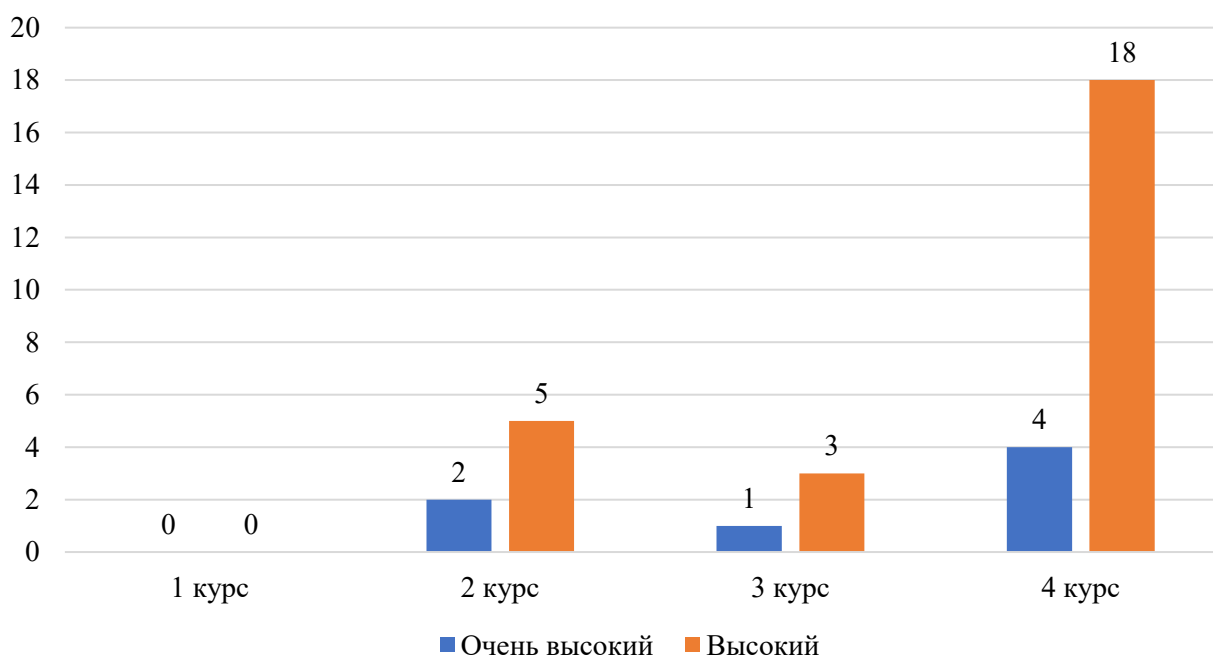


РИСУНОК 1

КОЛИЧЕСТВЕННОЕ РАСПРЕДЕЛЕНИЕ ИСПЫТУЕМЫХ ПО КУРСАМ ОБУЧЕНИЯ
ОТНОСИТЕЛЬНО ВЫЯВЛЕННЫХ УРОВНЕЙ ЭМПАТИИ

Анализ полученных результатов показывает, что у всех испытуемых выявлен высокий или очень высокий уровень эмпатии. Так, высокий уровень эмпатии был установлен у 26 студентов (78,8%), а очень высокий — у 7 студентов (21,2%).

Рассмотрим распределение результатов с учетом курса обучения. Среди студентов 2 курса у 2 человек (28,6%) выявлен очень высокий уровень эмпатии, тогда как у 5 человек (71,4%) — высокий уровень. Таким образом, уже на раннем этапе профессионального обучения у студентов-психологов наблюдается высокий уровень развития эмпатических способностей.

Среди студентов 3 курса у 1 студента (25%) диагностирован очень высокий уровень эмпатии, в то время как у 3 человек (75%) выявлен высокий уровень. Полученные данные свидетельствуют о сохранении высокого уровня эмпатии в процессе обучения.

Среди студентов 4 курса у 4 человек (18,2%) наблюдается очень высокий уровень эмпатии, тогда как у большинства — 18 человек (81,8%) — установлен высокий уровень. Несмотря на незначительное снижение доли очень высоких показателей по сравнению с младшими курсами, в целом сохраняется стабильно высокий уровень эмпатии у большинства испытуемых.

Следующим этапом исследования стало изучение личностных характеристик студентов по данным личностного опросника Г. Айзенка. Данный опросник позволяет выявить основные особенности личности, в том числе уровень экстраверсии–интроверсии и уровень нейротизма. В рамках настоящего исследования основной интерес представляла шкала экстраверсии–интроверсии, отражающая направленность личности на внешний мир общения и социального взаимодействия либо на внутренний мир переживаний. Результаты распределения испытуемых по шкале экстраверсии–интроверсии представлены в таблице 2.

ТАБЛИЦА 2

РАСПРЕДЕЛЕНИЕ ИСПЫТУЕМЫХ ПО ТИПУ ЛИЧНОСТИ (ПО ОПРОСНИКУ Г. АЙЗЕНКА)

N=33

Тип личности	Количество человек	%
Экстраверты	7	21,2 %
Средний тип (амбиверты)	16	48,5 %
Интроверты	10	30,3 %
Всего	33	100 %

Аналогично предыдущей методике, представлено количественное распределение испытуемых по курсам относительно выявленных типов личности на рисунке 2.

Сравнительный анализ распределения испытуемых относительно выявленных типов личности по курсам в %

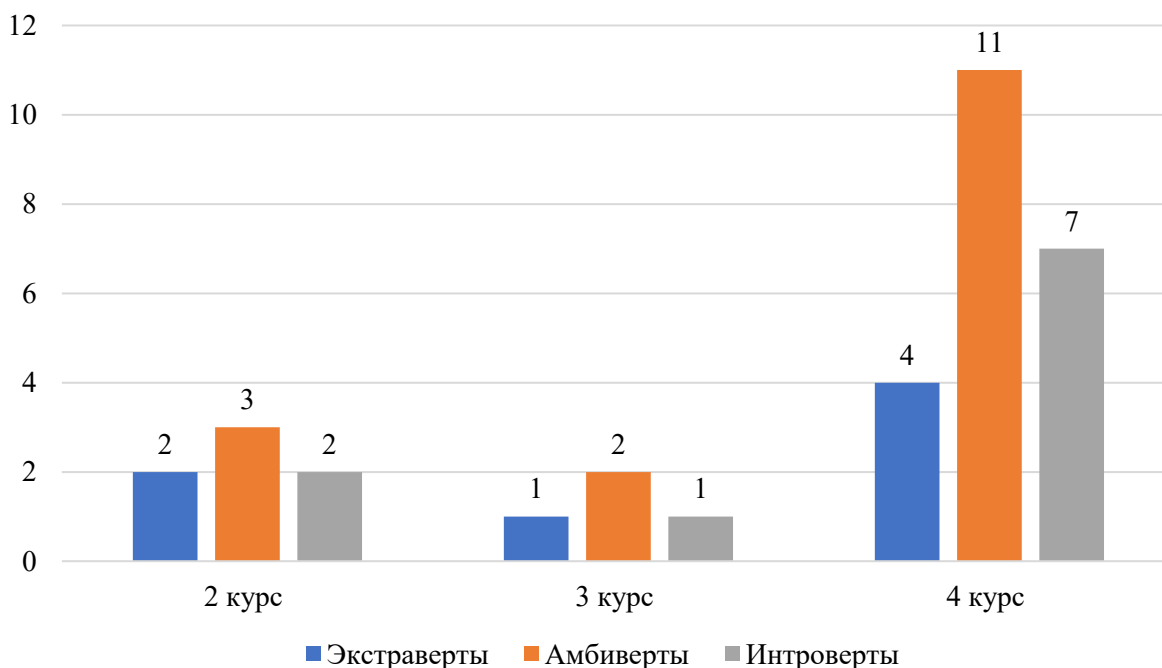


РИСУНОК 2

КОЛИЧЕСТВЕННОЕ РАСПРЕДЕЛЕНИЕ ИСПЫТУЕМЫХ ПО КУРСАМ ОБУЧЕНИЯ ОТНОСИТЕЛЬНО ВЫЯВЛЕННЫХ ТИПОВ ЛИЧНОСТИ

Анализ результатов показывает, что наибольшую часть выборки составляют студенты со средними показателями по шкале экстраверсии–интроверсии — 16 человек (48,5%). Данный тип личности определяется как амбивертированный и характеризуется сочетанием интровертированных и экстравертированных черт. Экстравертированный тип личности выявлен у 7 студентов (21,2%), тогда как интровертированный тип — у 10 студентов (30,3%). Рассмотрим распределение типов личности с учетом курса обучения. Среди студентов 2 курса у 2 человек (28,6%) выявлен экстравертированный тип личности, у 3 человек (42,9%) — амбивертированный, а у 2 человек (28,6%) — интровертированный. Таким образом, на втором курсе наблюдается относительно равномерное распределение типов личности с незначительным преобладанием амбивертов.

Среди студентов 3 курса у 1 человека (25%) диагностирован экстравертированный тип личности, у 2 человек (50%) — амбивертированный, а у 1 человека (25%) — интровертированный. На третьем курсе также преобладает амбивертированный тип личности. Среди студентов 4 курса у 4 человек (18,2%) выявлен экстравертированный тип личности, у 11 человек (50%) — амбивертированный, тогда как у 7 человек (31,8%) — интровертированный. На старшем курсе сохраняется аналогичная тенденция: доминирует амбивертированный тип личности, при этом увеличивается доля интровертов.

Дополнительно был проведён анализ уровня нейротизма, отражающего степень эмоциональной устойчивости личности. Результаты показали, что в выборке представлены все уровни нейротизма, однако преобладают средние и высокие значения. Это свидетельствует о том, что значительная часть студентов характеризуется повышенной эмоциональной чувствительностью, склонностью к переживаниям и высокой реактивностью.

Для выявления статистически значимых взаимосвязей между уровнем эмпатии и личностными характеристиками студентов был проведён корреляционный анализ с использованием коэффициента ранговой корреляции Спирмена.

В качестве переменных для анализа были выбраны: уровень эмпатии (по методике А. Меграбяна), показатели по шкале экстраверсии–интроверсии и нейротизма (по опроснику Г. Айзенка). В таблице 3 представлены значения коэффициентов Спирмена и соответствующие уровни значимости для всех пар исследуемых переменных.

ТАБЛИЦА 3

РЕЗУЛЬТАТЫ КОРРЕЛЯЦИОННОГО АНАЛИЗА

Сравниваемые переменные	r_s	p	Характер связи
Эмпатия - Экстраверсия-интроверсия	0,992	0,0004	Очень сильная положительная, статистически значимая
Эмпатия - Нейротизм	0,996	1,0000	Очень сильная положительная, статистически не значимая
Экстраверсия-интроверсия - Нейротизм	0,999	1,0000	Очень сильная положительная, статистически не значимая

Полученное значение коэффициента Спирмена $r_s=0,992$ и уровень значимости $p=0,0004$ ($p<0,05$) свидетельствуют о наличии очень сильной положительной и статистически значимой корреляции между уровнем эмпатии и показателями экстраверсии-интроверсии.

На основании данных показателей, можно сделать вывод, что с увеличением выраженности экстравертированных черт личности наблюдается тенденция к повышению уровня эмпатии. Студенты, ориентированные на взаимодействие с окружающими, чаще демонстрируют более высокий уровень эмоционального отклика, что обусловлено их социальной активностью, открытостью и вовлечённостью в межличностные отношения.

Коэффициент корреляции $r_s=0,996$ между уровнем эмпатии и нейротизмом указывает на очень сильную положительную связь по величине коэффициента. Однако уровень значимости $p=1,000$ ($p>0,05$) говорит о том, что эта связь статистически не значима, соответственно, нет достаточных оснований утверждать о наличии реальной связи между этими переменными в генеральной совокупности.

Аналогично, между показателями экстраверсии и нейротизма выявлена очень высокая корреляция ($r_s=0,999$), но при этом она также статистически не значима ($p=1,000$).

Обсуждение и заключение

В результате проведенного эмпирического исследования взаимосвязи эмпатии и черт личности у студентов-психологов были получены следующие выводы.

1. У всех студентов-психологов выявлен высокий или очень высокий уровень эмпатии (78,8% и 21,2% соответственно), при этом средний и низкий уровни отсутствуют, что свидетельствует о высокой однородности выборки и сформированности эмпатических способностей как профессионально значимого качества. По личностным характеристикам преобладает амбивертированный тип (48,5%), а среди уровней нейротизма доминируют средние и высокие значения, что указывает на выраженную эмоциональную чувствительность студентов.

2. Результаты корреляционного анализа (коэффициент Спирмена) выявили неоднозначную картину взаимосвязей между исследуемыми показателями. Обнаружена очень сильная положительная и статистически значимая связь между уровнем эмпатии и экстраверсией ($r_s=0,992$, $p=0,0004$). Это означает, что с ростом экстравертированных черт личности (социальной активности, открытости, вовлечённости в общение) наблюдается повышение уровня эмпатии. Данная закономерность соответствует профессиональным требованиям к психологам и может быть обусловлена коммуникативной направленностью профессии. Выявлены очень высокие корреляции между эмпатией и нейротизмом ($r_s=0,996$) и между экстраверсией и нейротизмом ($r_s=0,999$), однако они статистически не значимы ($p=1,000$). Таким образом, несмотря на формально сильную связь, нет достаточных оснований утверждать, что эмоциональная нестабильность (нейротизм) действительно влияет на уровень эмпатии в генеральной совокупности.

3. На основе полученных результатов разработаны комплексные рекомендации по развитию эмпатии, включающие четыре направления: когнитивно-теоретическое (с акцентом на кросс-культурные, нейрофизиологические и цифровые аспекты эмпатии), практико-деятельностное (ролевые игры, анализ кейсов, волонтерство), рефлексивное (дневники, медитации, творческие задания) и контрольно-оценочное (360-градусная оценка, видеоанализ, баддинг). Предложенные меры направлены на системное развитие эмпатических компетенций и формирование устойчивых навыков эмпатического общения, необходимых для успешной профессиональной деятельности будущих психологов.

Список использованных источников

1. Афанасьев С. Г. Психоанализ эмпатии и эмпатия психоанализа / С. Г. Афанасьев // Социально-политические науки. – 2016. – № 4. – С. 63-66.

2. Былинская Н. В., Дубина А. М. Мотивационная структура студентов-психологов: динамика и профессиональное становление // Психологическая наука и образование. – 2023. – Т. 35, №2. – С. 67-76.
3. Волкова И.В. Наличие домашнего питомца, доброжелательность и развитие эмпатии у подростков // Вестник Мининского университета. 2020. Т. 8, №2. С. 10. URL: <https://cyberleninka.ru/article/n/nalichie-domashnego-pitomtsa-dobrozhelatelnost-i-razvitie-empatii-u-podrostkov> (дата обращения: 27.04.2026).
4. Гайдаренко С. М. Развитие эмпатии на разных возрастных этапах / С. М. Гайдаренко, М. А. Мартынова, А. В. Ковалева // Проблемы современного педагогического образования. — 2020. — № 66. — С. 351-354.
5. Кеттелл Р. Научный анализ личности / Пер. с англ. – М.: Гуманитарный центр, 2022. – 448 с.
6. Лабунская В.А. Психология затрудненного общения: Теория. Методы. Диагностика. Коррекция: [учеб. пособие для студ. высш. учеб. заведений] / В.А. Лабунская. – М.: Издательский центр «Академия», 2001. – 288 с.
7. Орлов А. Б. Психология эмпатии: теоретические и прикладные аспекты. – СПб.: Речь, 2021. – 184 с.
8. Петунова С. А. Психологические аспекты эмоциональной зависимости в межличностных отношениях у студентов / С.А. Петунова, К.В. Гаврилова, М.С. Пулатов угли, Н.В. Григорьева, Ю.Л. Петунова // International Journal of Medicine and Psychology. 2024. Том 7. № 2. С. 280 – 285.
9. Чернышова Е. Л. Коммуникативные способности студентов-психологов: диагностика и развитие / Е.Л. Чернышова, А.В. Белоус // Вестник практической психологии образования. — 2021. — Т. 18, № 4. — С. 55–62.
10. Юдина Т. О. Генетические и средовые детерминанты эмпатии в онтогенезе // Психологический журнал. – 2020. – Т. 41, №4. – С. 33-42.

Морозова Людмила Борисовна – кандидат психологических наук, доцент, ФГБОУ ВО «НГПУ им. К.Минина», Нижний Новгород, Российская Федерация, e-mail: lbmoroz@yandex.ru, +7-905-869-86-21

Приказчикова Ольга Александровна студентка, ФГБОУ ВО «НГПУ им. К.Минина», Нижний Новгород, Российская Федерация, e-mail: olyaprikazchikova@yandex.ru, +7-920-049-47-71

Morozova Lyudmila B. - Ph.D. in Psychology, Associate Professor NSPU named after K. Minin, Nizhny Novgorod, Russian Federation, e-mail: lbmoroz@yandex.ru, +7-905-869-86-21

Prikazhikova Olga Aleksandrovna, student, NSPU named after K. Minin, Nizhny Novgorod, Russian Federation, e-mail: olyaprikazhikova@yandex.ru, +7-920-049-47-71

5.3.1. Общая психология, психология личности, история психологии

11 стр.