

УДК 339

Енина Кристина Михайловна

Санкт-Петербургский государственный экономический университет

г. Санкт-Петербург

vita.enina.77@yandex.ru

**УСИЛЕНИЕ ДИФФЕРЕНЦИАЦИИ РЕГИОНОВ ПО УРОВНЮ
СОЦИАЛЬНО-ЭКОНОМИЧЕСКОГО РАЗВИТИЯ КАК УГРОЗА
ЭКОНОМИЧЕСКОЙ БЕЗОПАСНОСТИ**

Аннотация. При проведении исследования социально-экономической дифференциации регионов Российской Федерации были выделены такие проблемы, как усиление дифференциации регионов по уровню развития экономики и доходам населения и усиление дифференциации социально-экономического положения регионов в РФ в связи с пандемией. Предложены меры по нейтрализации данных угроз: снижение налоговой нагрузки на субъекты малого бизнеса, увеличение строительства жилья в регионах, льготное кредитование субъектов малого бизнеса в регионах, путем компенсации банкам части процентной ставки по кредиту, увеличить инвестиционную привлекательность российского бизнеса.

Ключевые слова: дифференциация регионов по уровню социально-экономического развития, угроза экономической безопасности, риск экономической безопасности, меры по нейтрализации, социально-экономическое развитие.

Enina K.M.

Saint-Petersburg State University of Economics

Saint Petersburg

**STRENGTHENING THE DIFFERENTIATION OF REGIONS BY THE
LEVEL OF SOCIO-ECONOMIC DEVELOPMENT AS A THREAT TO
ECONOMIC SECURITY**

Abstract. When conducting a study of the socio-economic differentiation of regions of the Russian Federation, such problems were identified as increased

differentiation of regions in terms of the level of economic development and income of the population and an increase in the differentiation of the socio-economic situation of regions in the Russian Federation in connection with the pandemic. And also proposed measures to neutralize these threats: reducing the tax burden on small businesses, increasing housing construction in the regions, concessional lending to small businesses in the regions, by compensating banks for part of the interest rate on loans, increasing the investment attractiveness of Russian business.

Keywords: region differentiation by level of socio-economic development, threat to economic security, risk of economic security, neutralization measures, socio-economic development.

Экономическая безопасность региональной социально-экономической системы – это ключевой фактор обеспечения экономической безопасности государства. Направление развития в таком случае является формирование региональной структуры государства. Обеспечение таких ориентиров может привести к высокому уровню и качеству жизни населения. Но наблюдается усиление дифференциации, что приводит к значительному воздействию на уровень экономической безопасности населения.

Причин, которые объясняют текущую ситуацию можно выделить несколько.

Во-первых, неравномерное распределение национальных богатств, реализация научного и технического потенциала, неравномерная плотность в регионах страны. Данное явление можно увидеть при сравнении западной и восточной частях России. Восточная часть РФ занимает 25% общей площади, когда как там проживает 78% населения нашей страны. В восточной же части, которая занимает 75% площади, проживают остальные 22% населения. [1]

Во-вторых, необходимо отметить совокупность культурных, геополитических и исторических условий и факторов субъектов РФ. Причиной усиления дифференциации социально-экономического положения регионов может являться и преобразование государственного устройства, которое было

проведено в 90-е года прошлого столетия, после которого образовано 89 субъектов Российской Федерации.

Мы решили провести исследование по двум методикам, результаты которого позволят нам сделать выводы о социально-экономическом положении регионов РФ.

Первая методика, которая была разработана Министерством экономического развития и торговли Российской Федерации, включает в себя следующие системы индикаторов и показателей:

- оценка ресурсно-сырьевого потенциала региона;
- уровень обеспеченности региона трудовыми ресурсами;
- количества малых предприятий на 10000 населения;
- уровень безработицы. [2]

Проанализируем данные показатели на примере регионов РФ. При оценивании ресурсно-сырьевого потенциала каждого субъекта можно сказать, что Российская Федерация занимает площадь в 17 125 191 км², а самые большие регионы по площади находятся в восточной части России: Республика Саха (Якутия) (3 083 523 км², что занимает 18,3% площади страны), Красноярский край (13,82%), Тюменская область (8,55%). Наименьшую площадь занимают Москва, Санкт-Петербург и Севастополь (0,01%). Чуть меньше четверти всего топливно-энергетического сырья РФ находится в Восточной Сибири, тогда как в западной части РФ этот показатель равен самому низкому проценту по регионам (0,5 – 0,8%). Как мы можем отметить по данному показателю, Российская Федерация богата ресурсно-сырьевым потенциалом, сосредоточение которого находится в регионах периферии.

По уровню обеспеченности трудовыми ресурсами можно отметить, что самые высокие показатели у субъектов, которые относятся к Центральному Федеральному округу (Ярославская область, г. Москва и т.д.), а самые низкие показатели у Дальневосточного федерального округа (Сахалинская, Магаданская, Амурская области и др.). Такие же показатели можно увидеть, если оценивать социальную инфраструктуру регионов (наименьшие показатели у

субъектов Дальневосточного федерального округа).

Данная ситуация показывает нам несоответствие обеспечения ресурсно-сырьевым потенциалом и уровня обеспеченности трудовыми ресурсами, что ведет к не реализации потенциала, а значит, к потере конкурентоспособности регионов и страны в целом. Изучим данную проблему подробнее, рассмотрев уровень безработицы в регионах по отдельности (рисунок 1) и средний уровень безработицы в стране (7%).

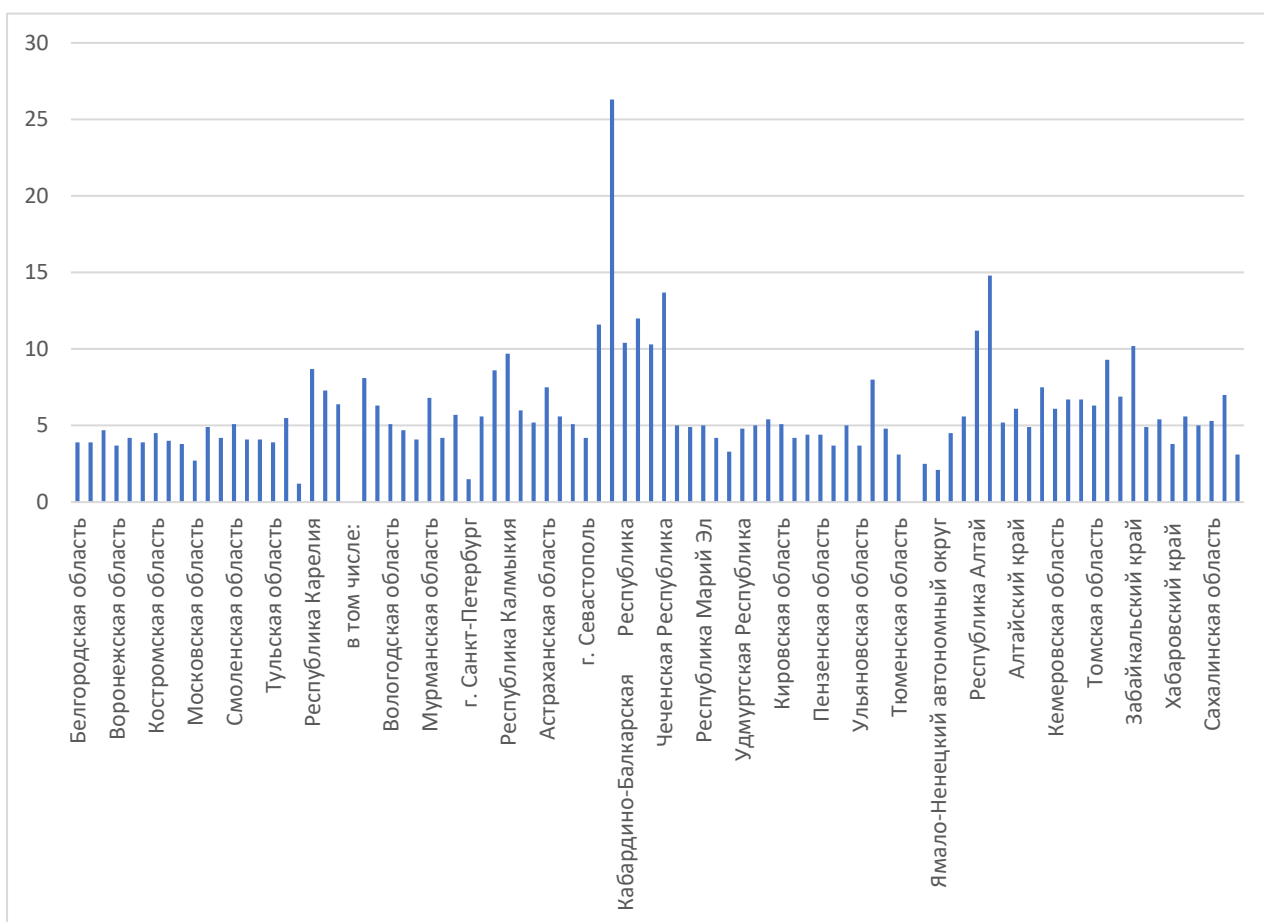


Рисунок 1 - Уровень показателей безработицы по регионам, 2019 год.

Рассматривая показатели безработицы, можно сделать вывод о том, что в некоторых регионах сохраняется уровень безработицы выше нормы. К примеру, у республики Тыва (14,8% безработицы), у республики Адыгеи (11,8%) и т.д. Оценка данных показателей позволяет сделать вывод о том, что в регионах разнятся уровни безработицы, что показывает социально-экономическую

дифференциацию регионов.

Наибольший уровень безработицы также показывают нам регионы периферии, где высокий ресурсно-сырьевой потенциал и недостаток трудовых ресурсов. [3]

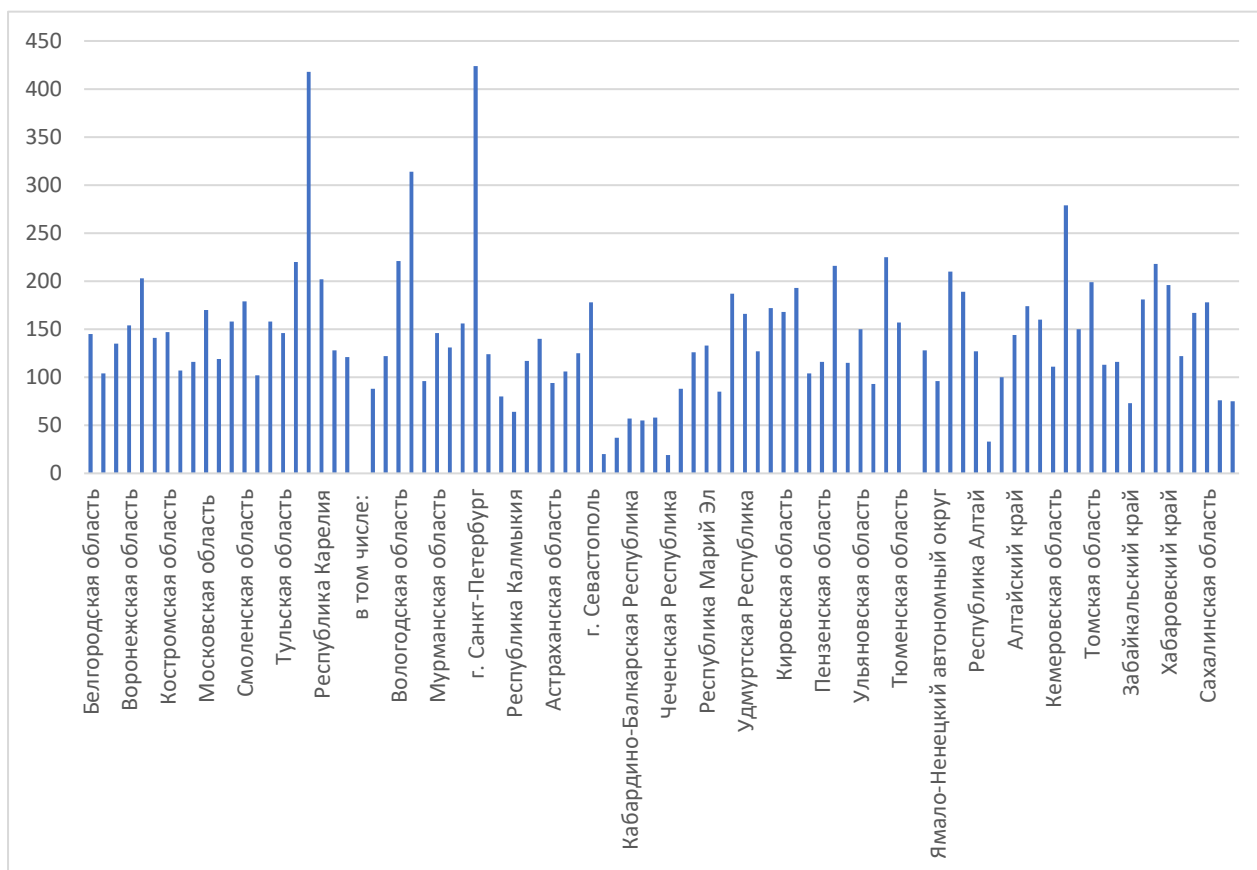


Рисунок 2 - Динамика численности малых предприятий на 10000 населения, 2019 год.

Рассматривая показатели количества малых предприятий на 10000 населения по регионам (рис. 2), можно сказать, что что самые низкие показатели также обнаружены у регионов периферии (Забайкальский край, Чеченская республика и т.д.). Однако в некоторых регионах наблюдается чрезвычайно высокие показатели (г. Санкт-Петербург, г. Москва, Свердловская и Калининградская области и т.д.)

Таким образом, можно сделать вывод о том, что численность малых

предприятий имеет резко выраженную дифференциацию по регионам, что свидетельствует о неоднозначном развитии малого бизнеса в субъектах РФ.

Вторая методика основана на оценке валового регионального продукта представляет собой валовую добавленную стоимость товаров и услуг, созданную резидентами региона, и определяется как разница между выпуском и промежуточным потреблением.

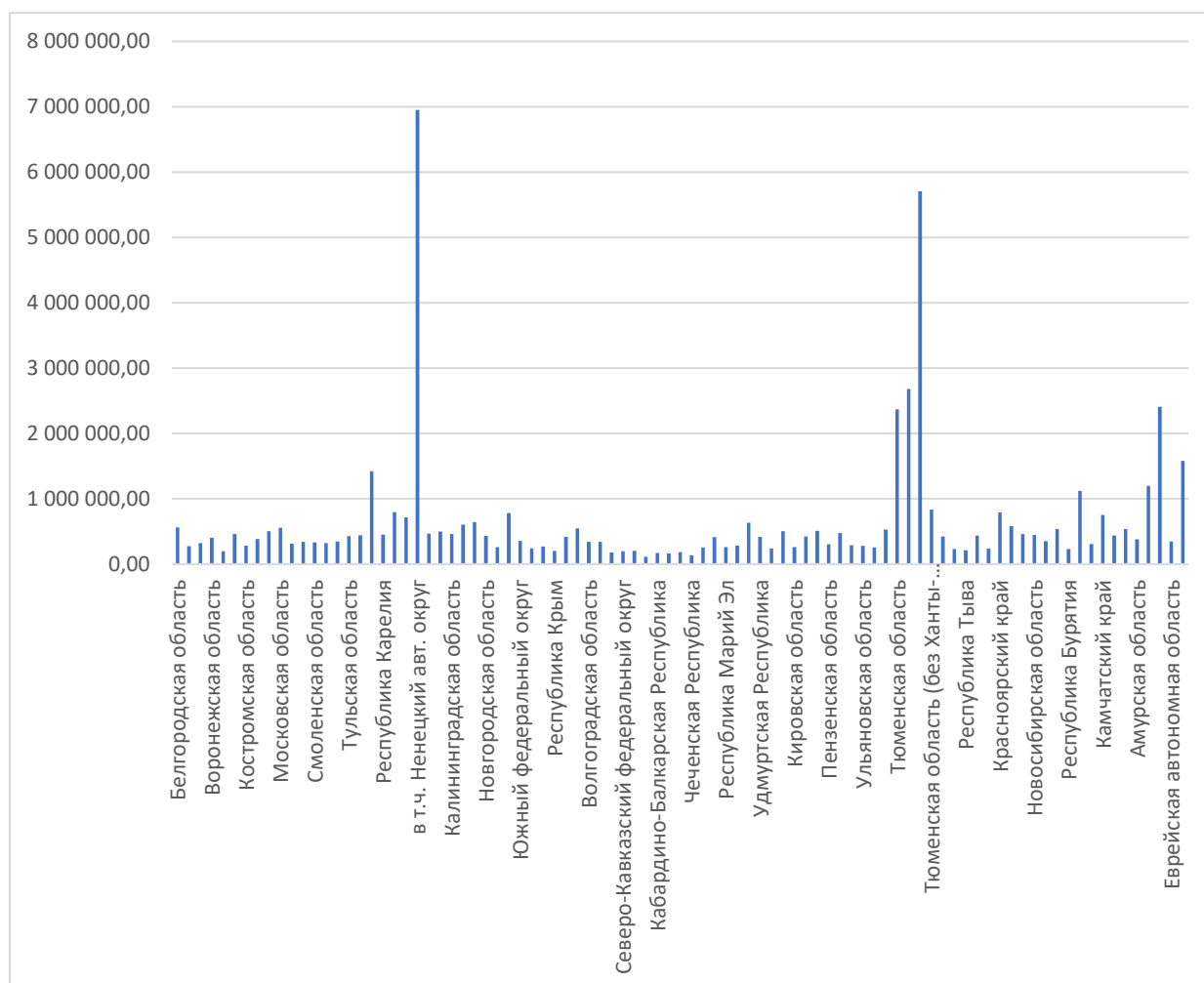


Рисунок 3 - Значение ВРП по регионам, руб.

Сумма валовых региональных продуктов по России неравнозначна ВВП, поскольку не включает добавленную стоимость по нерыночным коллективным услугам (оборона, государственное управление и т.д.), оказываемым государственными учреждениями обществу в целом.

Рассматривая вторую методику, на рисунке 3 мы можем заметить есть существенная разница между значениями ВРП в регионах. Например, Владимирская, Бурятская области, республика Тыва имеют ВРП в пределах от 200 000 до 350 000 тысяч рублей, когда как такие регионы, как Москва, Тюменская область, Якутия имеют ВРП больше 1 000 000 рублей.

Таким образом, по результатам исследования значения ВРП регионов можно сделать вывод, что значение ВРП в разных регионах отличается в несколько раз. Это говорит нам о дифференциации социально-экономического положения регионов по уровню ВРП.

По результатам данного исследования мы выделили следующие угрозы:

- угроза низкой конкурентоспособности регионов и страны в целом на рынке труда;
- угроза увеличения уровня бедности в РФ;
- угроза социальной нестабильности в регионах РФ.

Причины данных угроз следующие:

- разное количество инвестиций в регионы центра и периферии;
- разная производительность труда регионов;
- высокий уровень безработицы в субъектах периферии;
- отток молодежи в центральные регионы;
- разный уровень развития НТП в субъектах;
- разное количество высших учебных заведений в субъектах;
- отток добытых ресурсов в центральные регионы и за рубеж и т.д. [4]

В связи с данным угрозами мы отметим следующие проблемы:

- 1) усиление дифференциации регионов по уровню развития экономики и доходам населения
- 2) усиление дифференциации социально-экономического положения регионов в РФ в связи с пандемией

Решение первой проблемы видится в стимулировании развития малого и среднего бизнеса в тех регионах, где наименьший показатель количества малых предприятий на 10000 населения. Как правило, именно в этих регионах также

наиболее высокие показатели безработицы и наиболее низкие показатели уровня доходов населения.

Для этого необходимо обеспечить следующее:

1) максимально снизить налоговую нагрузку на субъекты малого бизнеса в регионах, где показатели количества малых предприятий на 10000 населения ниже, чем в среднем по стране;

А именно с текущих 15% снизить до 12,5%, что поддержит развитие малого бизнеса. А также упростить систему налоговых каникул, расширив возможности для их получения. Налоговые каникулы необходимо ввести во всех субъектах РФ (сейчас они приняты в большинстве), увеличить возможность получения налоговых каникул с двух календарных лет до трех; увеличить государственную субсидию на развитие малого бизнеса с 58 000 рублей при открытии ИП до 70 000 рублей и с 500 000 тысяч рублей на развитие до 600 000 рублей.

2) обеспечить из средств федерального бюджета компенсацию регионам тех потерь, которые будут иметь место в связи со снижением налоговой нагрузки на малые предприятия;

Так как при соблюдении мер, которые описаны в первом пункте, регионы понесут больше расходов, то для их поддержки необходимо возместить убытки регионов.

3) обеспечить за счет средств федерального бюджета льготное кредитование субъектов малого бизнеса в регионах, путем компенсации банкам части процентной ставки по кредиту;

Так как налоговая ставка кредитования малого бизнеса в регионах колеблется около 11%, то мы предлагаем снизить её до 8%.

4) направить на реализацию данной программы часть средств из тех регионов, где показатель числа малых предприятий на 10000 человек населения выше, чем среднероссийский.

К таким регионам относятся регионы Центрального федерального округа, где показатель числа малых предприятий на 10000 человек населения выше, чем

среднероссийский. Мы предлагаем рассчитать процент отклонения от среднероссийского, и именно такую сумму выслать в те регионы, где данный показатель низкий (а это в большинстве регионов Дальневосточного федерального округа).

Так как по результатам исследования мы выявили прогноз по ухудшению показателей СЭП, то далее мы рассмотрим возможные пути ослабления дифференциации социально-экономического положения регионов в РФ в связи с пандемией.

Мы предлагаем следующие меры:

1) повысить заинтересованность инвесторов в стимулировании бизнеса в РФ.

В связи с пандемией остро встал вопрос о развитии дистанционного образования. Можно разработать меры по улучшению дистанционного образования, открывать курсы обучения дистанционного образования для преподавателей, а также спонсировать разработки и изучения сферы медицины и медицинского оборудования.

2) увеличить строительство жилья в периферийных регионах.

Так как увеличивается уровень безработных и уровень бедности, то строительство новых домов поможет увеличить количество рабочих мест и уменьшит уровень бедности. Более того, мы предлагаем установить определённое количество нового жилья пропорционально уровню бедности в регионах. [5]

3) Увеличить поддержку предприятий в периферийных регионах, которые имеют трудности с переходом на дистанционный режим работы.

Мы предлагаем проанализировать количество техники (стационарных компьютеров, ноутбуков и т.д.) в офисе, возможность обеспечить работающий техникой сотрудников (аудио и видео устройствами и т.д.) и финансировать те предприятия, которые находятся в регионах с уровнем безработицы выше нормы (больше 4%).

Предполагается, что в течение трех лет реализации программы,

коэффициент дифференциации регионов по числу малых предприятий на 10000 населения должен снизиться до 15.

Достижения данного уровня должно способствовать комплексному улучшению экономических показателей в этих регионах и привести к ослаблению дифференциации по таким социально-экономическим показателям как:

- валовой региональный продукт (коэффициент дифференциации должен снизиться до 50 и иметь устойчивую тенденцию к дальнейшему снижению);

- уровень безработицы (в регионах предполагается рост занятости населения на созданных малых предприятиях, в результате чего коэффициент дифференциации регионов по уровню безработицы должен быть ниже 15 и иметь устойчивую тенденцию к снижению);

- увеличение привлечения инвесторов к спонсированию сферы онлайн-образования и бизнес-сферы;

- увеличение среднедушевого уровня доходов (снижение безработицы и развития малого бизнеса должны повысить благосостояние населения. Коэффициент дифференциации по уровню среднедушевого дохода должен снизиться до 4,8 и иметь устойчивую тенденцию к снижению);

- увеличение количества жилых домов для людей, живущих в периферийных регионах.

Оценка эффективности и возможная корректировка реализуемой программы должна осуществляться исходя из значения и динамики данных показателей.

Таким образом, нами были рассмотрены методики оценки социально-экономического положения Российской Федерации, выявлены возможные риски и угрозы экономической безопасности РФ, связанные с усилением дифференциации социально-экономического положения субъектов РФ и разработаны меры по нейтрализации выявленных проблем.

Список литературы

1. Гришина И.В., Польшнев А.О., Шкуропат А.В. Изменение социально-экономического положения регионов России в 2020 году // Тенденции и вызовы социально-экономического развития 2020. № 21(123).
2. Егоров С.Р., Кузнецов И.А. Политика саморазвития дотационных регионов // Вестник Северо-Кавказского федерального университета. 2018. № 3 (66).
3. Катасонов И.А. Факторы экономической и финансовой асимметрии между субъектами Российской Федерации // Modern science. – 2020. – №3-3.
4. Клейнер Г.Б. Новая теория систем и ее приложения // Журнал экономической теории. – 2017. – № 3.
5. Лексин В.Н., Швецов А.Н. Общероссийские реформы и территориальное развитие // Российский экономический журнал. – 2018. – № 11-12.
6. Львов Д.С. Путь в XXI век: Стратегические проблемы и перспективы российской экономики. - М.: Экономика, 2016. – 793 с.
7. Макаров И.Н., Дробот Е.В., Авцинова А.А., Филоненко Н.Ю. Пространственное развитие России: проблемы межрегиональной дифференциации // Экономические отношения № 4'2019
8. Новенькова А.З. Особенности теневого сектора региональной экономики // Теневая экономика. – 2017. – № 1.
9. Нуреев Р.М., Авдашева С.Б. Национальная экономика. Учебник. М.: ИНФРА-М., 2019.
10. Франциско О.Ю. Генезис и эволюция научных подходов к определению понятия «институт» и «институциональные преобразования» в условиях модернизации институциональной структуры экономики // Политематический сетевой электронный научный журнал Кубанского аграрного университета. 2018. № 104.