

СОСТОЯНИЕ ПОДРОСТКОВОГО ОДИНОЧЕСТВА В КОНТЕКСТЕ ЛИЧНОСТНЫХ ОСОБЕННОСТЕЙ¹

А.В. Мантикова, Медико-психолого-социальный институт ХГУ им. Н.Ф. Катанова.
Ю.В. Тен, практический психолог, г. Красноярск.

Резюме. Статья экспериментального характера. В статье обсуждаются теоретические вопросы подросткового одиночества. Произведен анализ собственных полученных экспериментальных данных. Результаты экспериментального исследования отражены в таблицах и графиках.

Ключевые слова: психология, подростковый возраст, одиночество.

The state of teenage loneliness in the context of personal characteristics

Abstract Article experimental nature. The article discusses theoretical issues of adolescent loneliness. The analysis of their own experimental data. The results of the pilot study are reflected in tables and graphs

Keywords: psychology, adolescence, loneliness.

Состояние одиночества переживается человеком по-разному на протяжении всей жизни, в разные её периоды. Впервые как состояние оно осознается наиболее остро в подростковом возрасте в связи с тем, что расширяются и актуализируются социальные потребности. Среди них: потребности в установлении значимых межличностных отношений, в накоплении собственного социального опыта, в расширении дружеских контактов, в знакомстве с различными людьми, потребности в причастности и признании, желание быть принятым различными социальными группами.

Исследователи сходятся на том, что одиночество связано с переживанием подростка оторванности от общества сверстников, семьи. Подросток становится одиноким тогда, когда осознает неполноценность своих отношений с людьми, лично значимыми для него. Он выбирает одиночество, когда не находит эмоционального отклика в ходе общения с другими людьми.

Проблема одиночества подростков получила отражение в трудах известных зарубежных психологов, таких как Р. Вейс, Г. Салливан, Ф. Фромм-Рейхман, К. Роджерс, К. Ясперс и другие. В отечественной психологии крайне мало работ, посвященных проблеме одиночества, особенно у подростков. Это связано с тем, что отечественная психологическая наука в советский период как бы не замечала этот феномен, полагая, что советскому подростку не свойственно и даже противопоказано

¹ Статью рекомендовал А.С. Шукин, выпускающий редактор номера. Рецензент к.псих.н. Л.Ф. Чупров (Черногорск, Россия).

состояние одиночества. Среди немногих российских исследователей, занимающихся данной проблематикой, можно назвать специалистов в области одиночества и переживаний И. С. Кона, С. Г. Корчагину, Н. Е. Покровского. Проблема одиночества требует серьезного осмысления, теоретических и экспериментальных научных исследований.

Признавая существование и психологическую содержательность подросткового одиночества, следует отметить, что какими бы ни были пути подростка, приводящие его к одиночеству, важнее то, как он сам воспринимает это своё состояние и как он его использует. Продуктивное использование этого состояния снимает трагическую окраску. Человек может найти в одиночестве возможность совершенствования, самовоспитания у него тех или иных умений, интересов, активно заниматься спортом, то есть путь к себе, либо возможность развития в себе альтруизма, сочувствия, сопереживания, милосердия, сострадания, то есть путь к людям.

Объект исследования: личностные особенности подростков.

Предмет исследования: личностные особенности подростков, испытывающих состояние одиночества.

Цель исследования: изучить личностные особенности подростков, испытывающих состояние одиночества.

Задачи исследования:

1. Провести теоретический анализ литературы по проблеме одиночества в подростковом возрасте.

2. Выявить личностные особенности подростков, испытывающих состояние одиночества.

3. Провести сравнительный анализ личностных особенностей подростков, испытывающих с группой ровесников, не испытывающих состояние одиночества.

5. Найти связи переживаемого одиночества и личностных особенностей подростков.

Гипотеза исследования: мы предполагаем, что у подростков, испытывающих состояние одиночества, преобладает заниженная самооценка, низкий уровень коммуникативных способностей и организаторских навыков, они эмоционально неустойчивы, более зависимы, ориентированы в большей степени на свой внутренний мир, неуверенны в себе. Также, переживаемое одиночество имеет связь с личностными особенностями подростков.

Методологической основой нашего исследования явились:

- положение Л. А. Венгера о личностных особенностях, как устойчивых психологических образованиях;

- положение Д. Рассела и М. Фергюсона, в котором одиночество рассматривается как единое явление, отличающееся по испытываемой интенсивности переживания;

- достижения отечественной и зарубежной психологии в области изучения проблемы одиночества: К. Роджерса, Г. Салливана, Ф. Фромм-Рейхмана, С. Г. Корчагиной, Н. Е. Покровского и других;

- гипотеза И. С. Кона о том, что в подростковом возрасте чувство одиночества – это явление, являющееся следствием рождения внутренней жизни;

Методы исследования:

Анализ психологических и педагогических источников по проблеме одиночества.

Эмпирические:

- методика диагностики уровня субъективного ощущения одиночества Д. Рассела и М. Фергюсона;
- методика Г.Н. Казанцева «Определение уровня самооценки»,
- методика «Коммуникативные, организаторские способности» (КОС) В.В. Синявского и В.А. Федорошина;
- методика «16-ти факторный личностный опросник» Р. Кэттелла.
- Методы количественной и качественной обработки данных с использованием методов математической статистики (ранговая корреляция (r) Спирмена, U-критерий Манна-Уитни, угловое преобразование Фишера для сравнения процентных долей).

Практическая значимость исследования. Данное исследование представляет интерес для педагогов-организаторов, воспитателей, учителей школы, работающих с подростками как группы риска: склонных к девиантному, делинквентному поведению, так и с «внешне благополучными» подростками.

Теоретическая значимость исследования состоит в осуществлении теоретического анализа проблемы особенностей самооценки и коммуникативных способностей подростков, испытывающих состояние одиночества.

Надежность и достоверность данных, полученных в работе, обеспечивается применением методик, адекватных цели и объекту исследования, количественным и качественным анализам эмпирического материала.

База исследования: В исследовании принимали участие учащиеся МБОУ СОШ № 1, МОУ СОШ №2, с. Ермаковское 7-9 классов, средний возраст которых составил 14 лет, в первоначальной диагностике участвовало 126 подростков.

На первом этапе исследования был выявлен уровень одиночества подростков с помощью методики диагностики уровня субъективного ощущения одиночества Д. Рассела и М. Фергюсона и, используя результаты данной методики, мы разбили выборку на две равные по количеству группы: экспериментальную – подростков, испытывающих состояние одиночества, и контрольную – подростков, не испытывающих состояние одиночества в данное время. Далее нами были определены личностные особенности подростков из контрольной и экспериментальной групп с помощью методики Г.Н. Казанцевой «Определение уровня самооценки», методики «Коммуникативные, организаторские способности» (КОС) В.В. Синявского и В.А. Федорошина и методики «16-ти факторный личностный опросник» Р. Кэттелла.

Сравнительный анализ личностных особенностей подростков, испытывающих и не испытывающих состояние одиночества

Для сравнительного анализ самооценки подростков, испытывающих и не испытывающих состояния одиночества, результаты, полученные в двух группах, по методике Г.Н. Казанцевой, сведем в единую таблицу 1.

Таблица 1

Уровни самооценки подростков контрольной и экспериментальной групп

Уровни Испытуемые	Высокий уровень		Средний уровень		Низкий уровень	
	Кол-во чел.		Кол-во чел.		Кол-во чел.	
Экспериментальная группа	6	15	22	55	12	0
Контрольная группа	14	35	24	60	2	

Из таблицы мы видим, что большинство подростков из контрольной и экспериментальной групп, имеют средний уровень самооценки. Подростков из контрольной группы с высоким уровнем самооценки чуть больше. И меньше всего подростков из контрольной группы оказалось с низким уровнем.

Критерий Фишера позволил выявить значимые различия в показателях низкого уровня самооценки ($\varphi^*=3,17$; $p \leq 0,01$).

Данные результаты мы отобразили на рисунке 1.

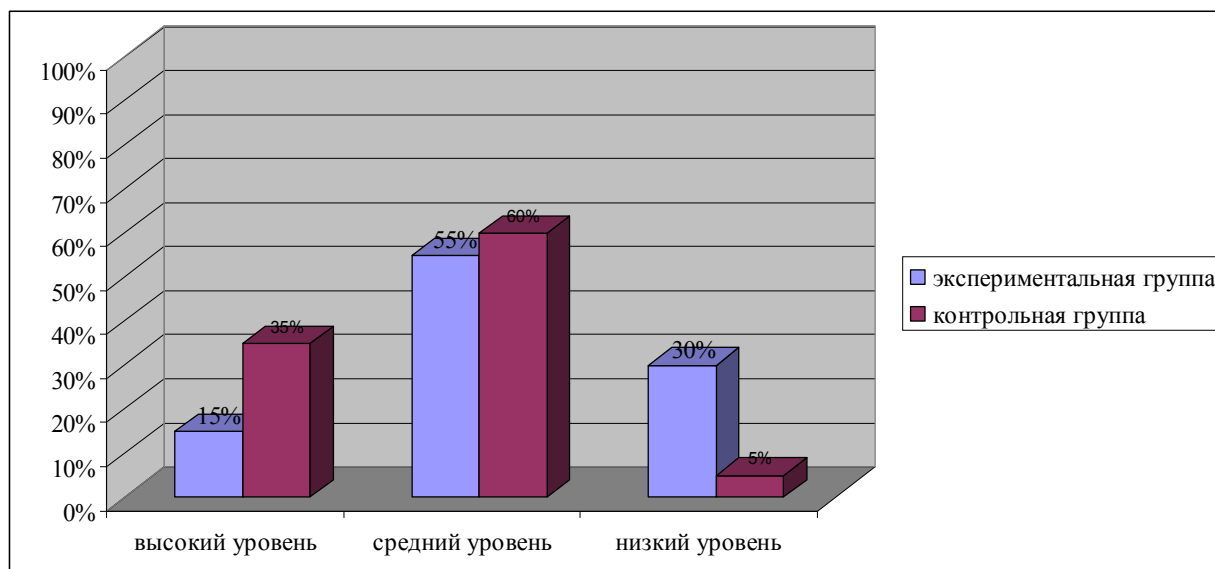


Рисунок 1. Уровни самооценки подростков, испытывающих и не испытывающих состояние одиночества

Таким образом, из рисунка 1 мы видим, что больше всего подростков в двух группах со средним уровнем самооценки. Они оценивают себя по своим поступкам и деяниям, по отношению к себе окружающих. Чуть меньше подростков из контрольной группы с высоким уровнем самооценки. Для этих ребят характерна требовательность не только к окружающим, но в первую очередь к себе, часто они ставят перед собой завышенные цели, и добиваются их. С заниженной самооценкой оказалось меньше всех испытуемых в экспериментальной группе. У этих ребят слабая вера в себя, боязнь получить отказ, снижение самоуважения, они, как правило, легко поддаются

влиянию, с трудом осознают, что могут совершать хорошие поступки, так как считают себя неспособными к ним.

Результаты коммуникативных способностей, полученные контрольной и экспериментальной группами, по методике «Коммуникативные, организаторские способности» (КОС) В.В. Синявского и В.А. Федорошина, мы поместили в таблицу 2.

Таблица 2

Коммуникативные способности подростков

Уровни Испытуемые	Высокий уровень		Средний уровень		Низкий уровень	
	Абс. число	%	Абс. число	%	Абс. число	%
Экспериментальная группа	3	8	25	62	12	30
Контрольная группа	16	40	20	50	4	10

Из таблицы мы видим, что большинство подростков из контрольной и экспериментальной групп, имеют средний уровень коммуникативности. Подростков из контрольной группы с высоким уровнем коммуникативности чуть больше. И меньше всего подростков из контрольной группы оказалось с низким уровнем коммуникативности. Критерий Фишера позволил выявить значимые различия в показателях высокого уровня коммуникативности ($\chi^2 = 3,55$; $p \leq 0,01$). Данные результаты мы отображали на рисунке 2.

Из рисунка мы видим, что, у подростков контрольной и экспериментальной групп большинство имеют средний уровень коммуникативных способностей, среди подростков контрольной группы большинство с высоким уровнем, а в экспериментальной группе больше испытуемых с низким уровнем коммуникативных способностей.

Результаты организаторских способностей, полученные контрольной и экспериментальной группами, по методике «Коммуникативные, организаторские способности» (КОС) В. В. Синявского и В. А. Федорошина, мы поместили в таблицу 3.

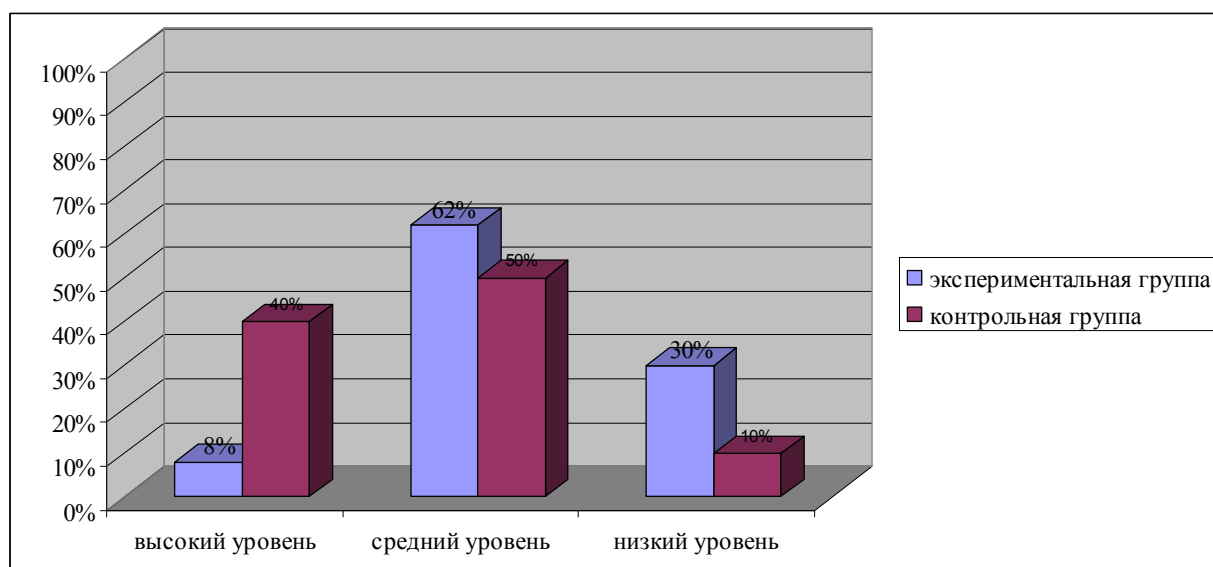


Рисунок 2. Коммуникативные способности подростков

Таблица 3

Организаторские способности подростков

Уровни Испытуемые	Высокий уровень		Средний уровень		Низкий уровень	
	Абс. число	%	Абс. число	%	Абс. число	%
Экспериментальная группа	4	10	16	40	20	50
Контрольная группа	16	40	18	45	6	15

Из таблицы мы видим, что большинство подростков из контрольной группы, имеют средний уровень организаторских способностей. Большинство подростков из экспериментальной группы с низким уровнем организаторских способностей. И меньше всего подростков из контрольной группы оказалось с низким уровнем организаторских способностей, а в экспериментальной – с высоким. Критерий Фишера позволил выявить значимые различия в показателях высокого уровня организаторских способностей ($\varphi^*=4,31$; $p \leq 0,01$). Данные результаты мы отобразили на рисунке 3.

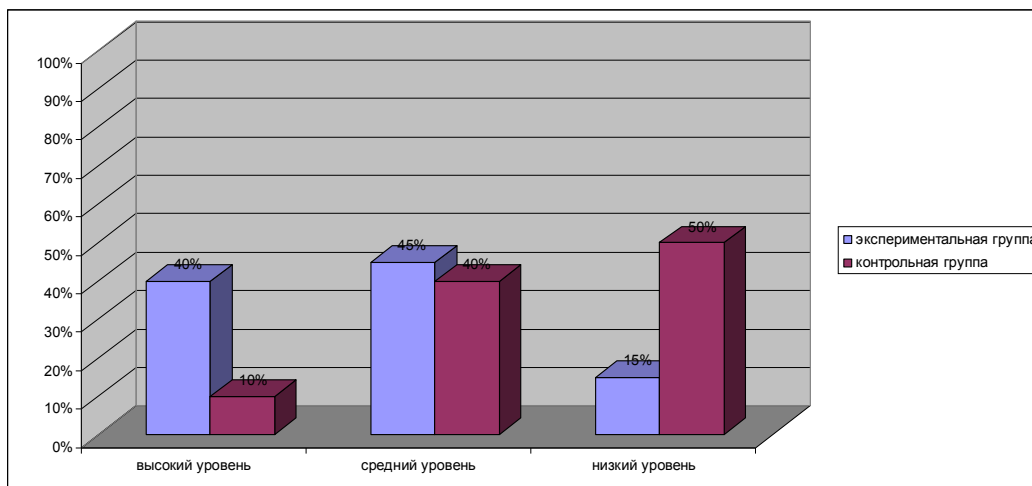


Рисунок 3. Организаторские способности подростков

Из рисунка мы видим, что, у подростков экспериментальной группы большинство имеют средний уровень организаторских способностей, среди подростков контрольной группы большинство с низким уровнем.

Также, приведём соотношение средних баллов в совокупности по трём параметрам: самооценке, коммуникативным и организаторским способностям на следующем рисунке.

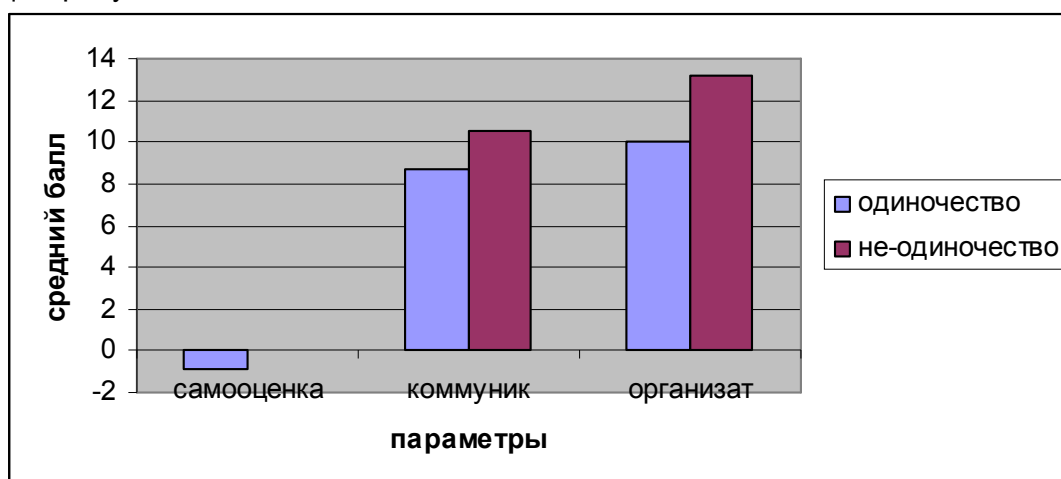


Рисунок 4. Сравнительные данные по самооценке, коммуникативным и организаторским способностям подростков, N=80

У подростков, испытывающих состояние одиночества, самооценка ниже, чем у подростков, не испытывающих состояние одиночества, $U=445,5$; $p \leq 0,001$. Также, и коммуникативные, и организаторские способности менее выражены у подростков, не испытывающих состояние одиночества, $U=355,00$; $p \leq 0,001$ и $U=491,0$; $p \leq 0,001$ соответственно.

Таким образом, исследуемые нами подростки из экспериментальной группы обладают более низкой самооценкой и менее выраженными коммуникативными и организаторскими способностями.

Результаты, полученные контрольной и экспериментальной группами по методике «16-ти факторный личностный опросник» Р. Кэттелла представим для наглядности в виде графика, (см. рисунок 5).

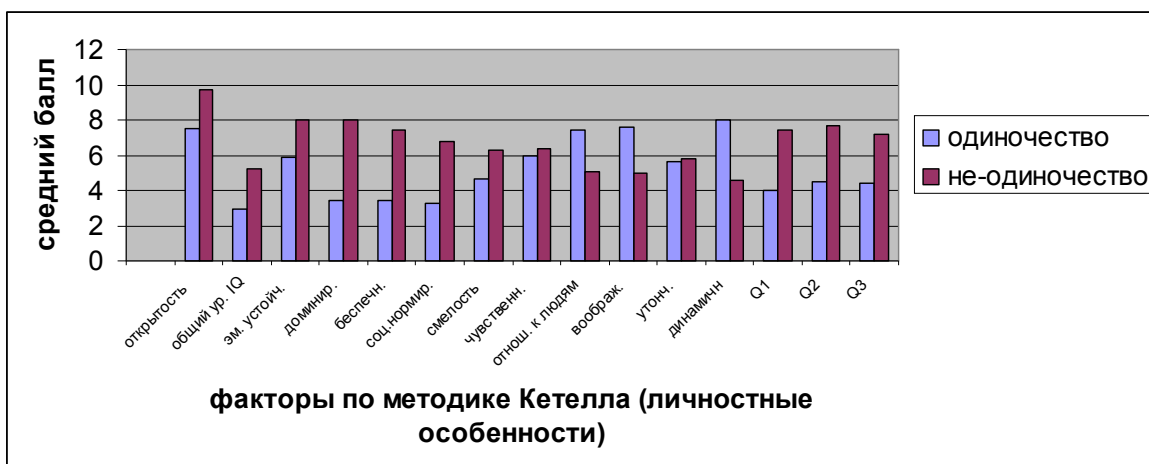


Рисунок 5. Сравнительные данные по личностным особенностям подростков, N=80

С помощью критерия U Манна-Уитни, мы выявили значимые различия по:

1) фактору А ($U=369,5$; $p \leq 0,001$), что говорит о том, что подростки, не испытывающие состояние одиночества более общительны, открыты, по сравнению с подростками, испытывающими состояние одиночества, они легко устанавливают межличностные контакты;

2) фактору В ($U=369$; $p \leq 0,001$) характеризуют подростков из экспериментальной группы с более развитым абстрактным мышлением, сообразительностью, достаточно высоким уровнем общей культуры; подростков, испытывающих состояние одиночества характеризуют конкретность и некоторая ригидность мышления, затруднения в решении абстрактных задач, сниженная оперативность мышления, недостаточный уровень общей вербальной культуры.

3) фактору С ($U=416,5$; $p \leq 0,001$) говорят о том, что подростки, не испытывающие состояние одиночества эмоционально устойчивые, выдержаны, ориентированы на реальность; подростков, испытывающих состояние одиночества характеризует эмоциональная неустойчивость, импульсивность; человек находится под влиянием чувств, переменчив в настроениях, легко расстраивается, неустойчив в интересах;

4) фактору Е ($U=139,5$; $p \leq 0,001$) характеризуют подростков из экспериментальной группы как самостоятельных, независимых, склонных к авторитарному поведению; подростков, испытывающих состояние одиночества характеризует мягкость, уступчивость, тактичность, любезность, зависимость, безропотность, услужливость, почтительность, застенчивость, готовность брать вину на себя, скромность, экспрессивность, склонность легко выходить из равновесия.

5) фактору F ($U=340$; $p \leq 0,001$) характеризует подростков, не испытывающих состояние одиночества как жизнерадостных, импульсивных, восторженных, беспечных, а подростков, испытывающих состояние одиночества, как менее жизнерадостных менее импульсивных; склонных к озабоченности, беспокойству о будущем, пессимистичных в восприятии действительности;

6) G ($U=493$; $p \leq 0,001$) характеризует подростков, не испытывающих состояние одиночества как более добросовестных, ответственных, стабильных, уравновешенных; подростков, испытывающих состояние одиночества как склонных к

непостоянству, подверженных влиянию чувств, случая и обстоятельств, потворствующих своим желаниям, не делающих усилий по выполнению групповых требований и норм, как менее организованных, безответственных, импульсивных.

7) фактору L ($U=500$; $p \leq 0,001$) характеризует подростков, не испытывающих состояние одиночества как более открытых, уживчивых, терпимых, покладистых; подростков, испытывающих состояние одиночества как осторожных, эгоцентричных, проявляющих настороженность по отношению к людям; склонных к ревности, стремлению возложить ответственность за ошибки на окружающих, раздражительных;

8) фактору M ($U=507$; $p \leq 0,001$) характеризует подростков, не испытывающих состояние одиночества с высокой скоростью решения практических задач, прозаичностью, с выраженной ориентацией на внешнюю реальность, с развитым конкретным воображением; подростки, испытывающие состояние одиночества; подростков, испытывающих состояние одиночества как поглощенных своими идеями, внутренними иллюзиями, легкостью отказа от практических суждений, умением оперировать абстрактными понятиями, ориентированным в большей степени на свой внутренний мир; мечтательность.

9) фактору O ($U=234$; $p \leq 0,001$) характеризует подростков, не испытывающих состояние одиночества, как беспечных, самонадеянных, жизнерадостных, уверенных в себе и в своих силах; подростков, испытывающих состояние одиночества как беспокойных, озабоченных, ранимых, подверженных настроению, неуверенных в себе, склонных к предчувствиям, самобичеванию, к депрессиям, чувствительных к одобрению окружающих, испытывающих чувство вины и недовольство собой.

10) фактору Q1 ($U=474,0$; $p \leq 0,001$) характеризует подростков, не испытывающих состояние одиночества по сравнению с подростками, испытывающими состояние одиночества, как имеющих интеллектуальные интересы, развитое аналитическое мышление, восприимчивость к переменам, к новым идеям;

11) фактору Q3 ($U = 511,5$; $p \leq 0,001$) характеризует подростков, не испытывающих состояние одиночества, по сравнению с подростками, испытывающими состояние одиночества, как целенаправленных, с сильной волей, умением контролировать свои эмоции и поведение.

Таким образом, проведенное исследование позволило доказать выдвинутую гипотезу: у подростков, испытывающих состояние одиночества, преобладает заниженная самооценка, низкий уровень коммуникативных способностей и организаторских навыков, они эмоционально неустойчивы, зависимы, ориентированы в большей степени на свой внутренний мир, неуверенны в себе.

Чтобы проверить частную гипотезу о том, что переживаемое одиночество имеет связь с личностными особенностями подростков, мы далее рассмотрим, какие факторы коррелируют с группирующей переменной – испытываемым состоянием одиночества у подростков.

В результате корреляционного анализа выявлено 16 взаимосвязей (как прямых, так и обратных) группирующей переменной – испытываемым состоянием одиночества у подростков, с их особенностями, обозначим их в таблице 4.

Таблица 4

Личностные особенности подростков, связанные с испытываемым ими состоянием одиночества

№ п\п	признак	коэффициент, r	ур. значимости, p
1	самооценка	0,385	0,01
2	организаторская способность	0,338	0,01
3	коммуникативный навык	0,486	0,01
4	открытость	0,470	0,01
5	общий уровень IQ	0,525	0,01
6	эмоциональная устойчивость	0,518	0,01
7	доминирование	0,719	0,01
8	беспечность	0,680	0,01
9	социальная нормированность	0,602	0,01
10	смелость	0,318	0,01
11	чувственность	-0,431	0,01
12	воображение	-0,511	0,01
13	утонченность	-0,672	0,01
14	склонность к чувству вины либо спокойная самоуверенность	0,625	0,01
15	самостоятельность	0,603	0,01
16	самоконтроль, сильная воля	0,605	0,01

Результаты корреляционного анализа, представленные в таблице 4, дают основание сформулировать следующее:

Самооценка взаимосвязана с состоянием одиночества: чем ниже самооценка, тем больше подросток склонен испытывать одиночество.

Организаторская способность тем ниже, чем больше уровень одиночества подростка.

Также, с повышением уровня одиночества подростка возрастают: чувственность и воображение. То есть, чем выше уровень одиночества, тем более проявляются у подростка следующие качества: нетерпимость, зависимость от других, поиск помощи, богатая фантазия, требование внимания других, ипохондричность, боязливость, мечтательность, утонченный, непрактичность, углубленность в себя, интерес к искусству, теории, смыслу жизни, богатое воображение, беспомощность в практических делах.

Вместе с тем, с повышением уровня одиночества подростка снижается выраженность: коммуникативного навыка, открытости, общего уровня IQ, эмоциональной устойчивости, доминирования, беспечности, социальной нормированности и смелости.

Таким образом, чем выше у подростка испытываемое им одиночество, тем он становится менее общительным, открытым, более эмоционально неустойчивым, более серьезным, углубленным в себя, озабоченно-задумчивым, пессимистичным, сдержанным, рассудительным, больше проявляет мягкость, уступчивость, зависимость и застенчивость, легко впадает в смятение.

Проведенное исследование позволило доказать выдвинутую гипотезу: у подростков, испытывающих состояние одиночества, преобладает заниженная самооценка, низкий уровень коммуникативных способностей и организаторских навыков, они эмоционально неустойчивы, зависимы, ориентированы в большей степени на свой внутренний мир, неуверенны в себе. Также, нами определены взаимосвязи испытываемого состояния одиночества и личностных особенностей подростков. К сожалению, метод корреляционного анализа не может установить, какой фактор является зависимой, а какой – независимой переменной, но мы предполагаем, что одиночество, которое испытывает подросток, является следствием его личностных особенностей. Поэтому, выявленные нами личностные особенности подростков, испытывающих состояние одиночества, в комплексе, могут быть использованы как маркеры, индикаторы данного состояния в коррекции эмоциональной сферы подростка для предотвращения негативных, асоциальных проявлений.

Заключение

Проблема одиночества подростков рассматривается в трудах зарубежных и отечественных психологов. Они выделяют следующие виды подросткового одиночества: временное, постоянное, эмоциональное, поведенческое, когнитивное. Основные причины одиночества в подростковом возрасте – это наличие конфликтных отношений с окружающими и глубокие эмоциональные переживания как главные признаки кризиса взросления; узость социальных контактов и отсутствие компенсаторного характера; недостаток социальных навыков; преобладание индивидуализации, персонализации над адаптацией.

В ходе эмпирического исследования нами выявлено, что подростки, испытывающие состояние одиночества, характеризуются следующими особенностями по сравнению с не испытывающими состояние одиночества подростками:

Они обладают более низкой самооценкой и менее выраженными коммуникативными и организаторскими способностями.

Также, существует взаимосвязь испытываемого состояния одиночества подростком и его особенностей. Она проявляется следующим образом: чем выше у подростка испытываемое им одиночество, тем он становится менее общительным, открытым, более эмоционально неустойчивым, более серьезным, углубленным в себя, озабоченно-задумчивым, пессимистичным, сдержанным, рассудительным, больше проявляет мягкость, уступчивость, зависимость и застенчивый, легко впадает в смятение. К тому же, чем выше уровень одиночества, тем более проявляются у подростка следующие качества: нетерпимость, зависимость от других, поиск помощи, богатая фантазия, требование внимания других, ипохондричность, боязливость, мечтательность, утонченность, непрактичность, углубленность в себя, интерес к искусству, теории, смыслу жизни, богатое воображение, беспомощность в практических делах.

Итак, подростки, испытывающие состояние одиночества, преимущественно имеют заниженную самооценку, низкий уровень коммуникативных способностей и

организаторских навыков, они эмоционально неустойчивы, более зависимы, ориентированы в большей степени на свой внутренний мир, неуверенны в себе. Между состоянием одиночества, испытываемым подростком, и его личностными особенностями, имеется взаимосвязь.

Литература

1. Алешина, Ю.Е. Цикл развития семьи: исследования и проблемы [Текст]: Ю.Е. Алешина // Психология. – МГУ, 2000.-№ 2 .- С. 60-72.
2. Антонов, А.И. Микросоциология семьи (методология исследования структур и процессов) [Текст] : Учебное пособие для вузов / А.И. Антонов. - М.: Нота Бене, 1998. – 244 с.
3. Арнаутова, Е.П. Общение с родителями: зачем, как ? [Текст]: Е.П. Арнаутова., В.М. Иванова. - науч. ред. В.М. Иванова.- М., 1999.- 219 с.
4. Божович, Л.И. Личность и ее формирование в детском возрасте [Текст]: Л. И. Божович. - СПб.; М.; Харьков: Питер, 2008. - 400 с.
5. Божович, Л.И. Проблемы формирования личности: избранные психологические труды [Текст]: Л. И. Божович ; ред., авт. вступ. ст. Д. И. Фельдштейн. - 3-е изд. - М. : Московский психолого-социальный институт, 2001. - 352 с.
6. Бойко, В.В. Малодетная семья (социально-психологический аспект). [Текст]: В.В. Бойко - М.: Мысль, 1988.-24 с.
7. Бурлачук, Л.Ф. Словарь-справочник по психологической диагностике. [Текст]: Л. Ф. Бурлачук, С.М. Морозов. - Киев, 1987. С. 98-101.
8. Герберт, О.И. Формирование положительной самооценки подростков "группы риска": методические рекомендации [Текст]: О. И. Герберт. - Бийск: БПГУ им. В.М. Шукшина, 2008. - 36 с.
9. Гульянова, Н.А. О связи самопринятия и осознания Я-образа в ситуации неуспеха [Текст]: Н.А. Гульянова // Вестник Московского университетата. Серия 14. Психология. № 3, 2001, с. 68-75.
10. Давыдов, В. В. Возрастная и педагогическая психология [Текст]: учебник для студентов педагогических институтов/ В. В. Давыдов, Т. В Драгунова, Л. Б. Ительсон, А.В. Петровский - М.: Просвещение, 1979. - 288с.
11. Дальто, Ф. На стороне ребенка [Текст]: Ф Дальто.- Изд-во, У- фактория.- 2004.-135 с.
12. Драгунова, Т.В., Возрастные и индивидуальные особенности младших подростков. [Текст]: Т.В.Драгунова, Д.Б. Эльконин. - М.: Просвещение, 1967. - 156с.
13. Дружинин, В.Н. Психология семьи [Текст]: В.Н. Дружинин.- М: Просвещение ; 2006. - 176 с.
14. Карпенко, Л.А., Краткий психологический словарь [Текст]: Петровский А. В., Карпенко Л.А. - М.: Просвещение, 1981. – 1995 с.
15. Кон, И.С. Какими они себя видят. [Текст]: И.С. Кон. М., 1975.
16. Кон, И.С. Психология ранней юности. [Текст]: И.С. Кон. М., 1989.

17. Кон, И.С. Социологическая психология: избранные психологические труды [Текст]: И.С. Кон. - М.: Московский психолого-социальный институт, 1999. - 560 с.
18. Коломинский, Я.Л. Человек среди людей. [Текст]: Я.Л. Коломинский. - М., 1987.
19. Кондратьев, М.Ю. Типологические особенности психосоциального развития подростков. [Текст]: М. Ю. Кондратьев // Вопросы психологии. 1998. №2. С. 69-78.
20. Королева, А. П. Оказание психологической помощи младшим школьникам с низким социометрическим статусом [Текст]: А. П. Королева // Наука и школа. - 2006. - № 4. - С. 31-33.
21. Кошелева, Ю.П. Самопроявление одиноких людей в тексте газетных объявлений. [Текст]: Ю.П. Кошелева// Вопросы психологии. 1998. №2. С. 106-116.
22. Крюкова, Т.Л. Психология совладающего поведения [Текст]: Т.Л. Крюкова. - Кострома, 2004. – с.22.
23. Кузнецов, А. Я одинока сама с собой [Текст]: А. Кузнецов // Воспитание школьников. 1997. №2. С. 28-32.
24. Лидерс, А.Г. Психологическое обследование семьи: учеб. Пособие-практикум для студ. фак. психологии высш. учеб. Заведений [Текст]: А.Г. Лидерс. – М.: Издательский центр «Академия», 2006. – 432 с.
25. Лидерс, А.Г. Семья как психологическая система [Текст]: А.Г. Лидерс - М. - Обнинск, 2004. - 238 с.
26. Майерс, Дэвид. Социальная психология [Текст]: Д. Майерс. - М., 2000.
27. Маринина, Е. Подросток в «стае» [Текст]: Е. Маринина, Ю. Воронов // Воспитание школьников. 1994. №6. С. 41-44.
28. Мудрик, А.В. Общение как фактор воспитания школьников [Текст]: А.В. Мудрик. - М., 1984.
29. Наследов, А.Д. Математические методы психологического исследования. Анализ и интерпретация данных. [Текст]: Учебное пособие.- СПб.: Речь, 2004.- 392 с.
30. Нейпир, О. Семья в кризисе: Опыт терапии одной семьи, преобразившей всю её жизнь / пер. с англ. [Текст]: О. Нейпир, К. Витакер – М.: «Когито-Центр», 2005. – 344 с.
31. Немов, Р.С. Психология. В 3 кн [Текст]: Р.С. Немов. Кн. 3: Психодиагностика. Введение в научное психологическое исследование с элементами математической статистики. М., 2001.
32. Овчинникова, Т.Н. Личность и мышление ребенка: диагностика и коррекция [Текст]: Т.Н. Овчинникова – М.: Академический Проект, 2000. - 2-е изд. – 208 с.
33. Особенности социализации современного подростка [Текст]:// Вопросы психологии. 1999. №6. С. 54-58.
34. Поливанова, К.Н. Психологическое содержание подросткового возраста [Текст]:// Вопросы психологии. 1996. №1. С. 20-33.
35. Петровский, А.В. Отчуждение как феномен детско-родительских отношений [Текст]: А.В.Петровский., М.В. Полевая // Вопросы психологии.- 2001.-№1.-с.19-26.
36. Поливанова, К. Н. Психология возрастных кризисов [Текст]: учебное пособие для вузов/ К.Н. Поливанова. - М.: Академия, 2000. - 184 с.
37. Практикум по экспериментальной и прикладной психологии [Текст]: ред. А. А. Крылов. - Л. : Издательство государственного университета, 1990. - 272 с.

38. Психологическая диагностика детей и подростков [Текст]: М., 1995.
39. Психология развивающейся личности [Текст]: М., 1987.
40. Реан, А.А. Психология и педагогика. [Текст]: Н.В. Бордовская, А.А. Реан, С.И. Розум - СПб.: Питер, 2002. - 432 с.
41. Рогова, Е.Е. Переживание одиночества подростками с разной социальной направленностью [Текст]: Е.Е. Рогова // Вопросы психологии. - 2007. - №5.
42. Рутман, Э. Никто меня не понимает [Текст]: Э. Рутман // Семья и школа. 1996. №9. С. 16-19.
43. Сермягина, О.С. Эмоциональные отношения в семье [Текст]: О.С. Сермягина. - Кишинев: Штиница, 1991.- 86 с.
44. Сидоренко, Е.В. Методы математической обработки в психологии [Текст]: СПб.: ООО "Речь", 2007. С. 32
45. Симеонова, Л. Человек рядом [Текст]: Л. Симеонова.- М., 1989.- 200 с.
46. Старшенбаум, Г.В. Любовь против одиночества [Текст]: Г.В. Старшенбаум.- М., 1991.- 236 с.
47. Тарасов, С.В. Психологический анализ категориальных структур мировосприятия школьников [Текст]: С.В. Тарасов// Вопросы психологии. 1998. №4. С. 14-19.
48. Хараш, А. Наедине с собой: краткое введение в психигиену одиночества[Текст]: А. Хараш// Урания. 1994. №4. С. 12-19.
49. Хоментausкас, Г.Т. Семья глазами ребёнка [Текст]: Г.Т. Хоментausкас. – Томск.: Курсив, 1995. – 270 с.
50. Хорицкая, Ю.Г. У одиночества характер крут [Текст]: Ю.Г. Хорицкая, С.Н. Шевченко. - М., 1990. - 200с.
51. Хьелл, Л. Теория личности [Текст]: учебное пособие / Л. Хьелл.- СПб.,2007.- 153с.
52. Человек один не может... [Текст]: (о проблеме одиночества: сборник). М., 1989. – 188с.
53. Швал, Ю.М. Одиночество: социально-психологические проблемы [Текст]: Ю.М. Швал, О.В. Данчева. - Киев, 1991.
54. Шевцова, И.В. Работа психолога с родителями. Коррекция родительских отношений [Текст]: И.В. Шевцова - М., 2000. – 390 с.
55. Шибутани, Тамотсу. Социальная психология [Текст]: Т. Шибутани. - Ростов-на-Дону, 1999. – 348 с.
56. Шильштейн, Е.С. Особенности презентации «Я» в подростковом возрасте [Текст]: Е.С. Шильштейн // Вопросы психологии. 2000. №6. С. 69-78.
57. Шнейдер, Л.Б. Основы семейной психологии [Текст]: Л.Б. Шнейдер.- М.: Издательство Московского психолого-социального института; Воронеж: Издательство НПО «МОДЭК», 2003.- 927с.
58. Шнейдер, Л.Б. Психология семейных отношений [Текст]: Л.Б. Шнейдер. - М.: Апрель-Пресс, Изд-во ЭКСМО-Пресс, 2000.-512 с.
59. Эльконин, Д.Б. Психическое развитие в детских возрастах [Текст]: Д.Б.Эльконин. – М.: Институт практической психологии, 1995. - 216 с.
- 60.Эриксон, Э. Детство и общество [Текст]: Э. Эриксон.- СПб : ЗАО ИТД «Летний сад», 2000.- 416 с.

— ● —

Сведения об авторах

Анна Владимировна **Мантикова**, аспирант Хакасского государственного университета им. Н. Ф. Катанова, психолог социально-психологического центра «Праксис», Абакан (Россия).

Юлия Валериевна **Тен**, практический психолог, г. Красноярск (Россия).

— ● —

© А.В. Мантикова, 2014.

© Ю.В. Тен, 2014.

© Наука. Мысль, 2014.

Подписано в печать 31.12.2014.

— ● —